

## eCH-0194 Norme d'interface eDéménagement

<b>Nom</b>	Norme d'interface eDéménagement
<b>eCH-nombre</b>	eCH-0194
<b>Catégorie</b>	Norme
<b>Stade</b>	Implémentée
<b>Version</b>	2.0
<b>Statut</b>	Remplacé
<b>Date de décision</b>	2018-11-28
<b>Date de publication</b>	2019-01-16
<b>Remplace la version</b>	1.0
<b>Condition préalable</b>	eCH-0185
<b>Annexes</b>	eCH-0194-2-0.xsd eCH-0194-2-0.wsdl
<b>Langues</b>	Allemand (original), français (traduction)
<b>Auteurs</b>	Steimer Thomas, Office fédéral de la justice <a href="mailto:thomas.steimer@bj.admin.ch">thomas.steimer@bj.admin.ch</a> Stingelin Martin, Stingelin Informatik, <a href="mailto:martin.stingelin@stingelin-informatik.com">martin.stingelin@stingelin-informatik.com</a> Zecchino Werner, emineo AG <a href="mailto:zecchino@emineo.ch">zecchino@emineo.ch</a>
<b>Éditeur / Distribution</b>	Association eCH, Mainaustrasse 30, case postale, 8034 Zurich T 044 388 74 64, F 044 388 71 80 <a href="http://www.ech.ch">www.ech.ch</a> / <a href="mailto:info@ech.ch">info@ech.ch</a>

### Condensé

Le présent document décrit la requête d'une plateforme de déménagement à un système de services aux habitants (registre des habitants) ou un registre cantonal des personnes concernant l'identification d'une personne soumise à l'obligation d'annoncer ainsi que le contrôle de l'autorisation de déménager de la personne soumise à l'obligation d'annoncer.

## Table des matières

<b>1</b>	<b>Introduction.....</b>	<b>4</b>
<b>1.1</b>	<b>Statut.....</b>	<b>4</b>
<b>1.2</b>	<b>Champ d'application .....</b>	<b>4</b>
<b>1.3</b>	<b>Avantages.....</b>	<b>4</b>
<b>1.4</b>	<b>Délimitation .....</b>	<b>4</b>
<b>1.5</b>	<b>Communication.....</b>	<b>4</b>
1.5.1	Asynchrone .....	5
1.5.2	Synchrone.....	5
<b>2</b>	<b>Principes .....</b>	<b>6</b>
<b>2.1</b>	<b>Notation .....</b>	<b>6</b>
<b>2.2</b>	<b>Principes généraux.....</b>	<b>6</b>
<b>2.3</b>	<b>Processus pour l'échange d'annonces .....</b>	<b>7</b>
2.3.1	Acquittement technique.....	7
<b>2.4</b>	<b>Données à fournir .....</b>	<b>7</b>
2.4.1	Renseignements concernant les relations.....	7
2.4.2	Livraison de documents complémentaires.....	7
<b>3</b>	<b>Spécification .....</b>	<b>8</b>
<b>3.1</b>	<b>Processus.....</b>	<b>8</b>
3.1.1	Demande de déménagement (identification de personne) .....	8
3.1.2	Processus en cas de départ / d'arrivée via la plateforme de déménagement .....	10
3.1.2.1	Processus partiel départ .....	10
3.1.2.2	Processus partiel arrivée.....	10
3.1.3	Processus pour le déménagement via une plateforme de déménagement .....	11
3.1.4	Processus pour l'arrivée via une plateforme de déménagement .....	12
<b>3.2</b>	<b>Annonces d'événement .....</b>	<b>14</b>
3.2.1	Demande de déménagement/Umzugsantwort .....	14
3.2.1.1	Demande de déménagement – personMoveRequest (synchron).....	14
3.2.1.2	Réponse de déménagement – personMoveResponse (synchron).....	15
3.2.2	Plateforme Données sur le départ – platformMoveOut.....	18
3.2.3	Plateforme données sur l'arrivée - platformMoveIn .....	20
3.2.4	Plateforme Données sur le déménagement – platformMoveData.....	22
3.2.5	Plateforme Adresse d'arrivée – platformMoveInAddress.....	24
3.2.6	Plateforme Confirmation d'arrivée - platformMoveCommit .....	26
3.2.6.1	Catégorie d'étrangers – residencePermit.....	28
3.2.6.2	Coordonnées – contactData .....	28

3.2.6.3	Destination – destination.....	28
3.2.6.3.1	Renseignements concernant la commune d'arrivée – moveOutReportingDestination.....	28
3.2.6.4	Renseignements relatifs aux animaux domestiques – petData .....	29
3.2.6.5	Renseignements relatifs aux services - serviceData .....	29
3.2.6.6	Renseignements complémentaires concernant l'annonce d'arrivée – moveInAdditionalData.....	29
3.2.6.7	Identification du logement – dwellingIdentification.....	29
3.2.6.8	Renseignements complémentaires spécifiques concernant l'annonce d'arrivée – moveInAdditionalData.....	30
3.2.6.9	Renseignements concernant l'assurance-maladie – healthInsuranceData.....	30
3.2.6.10	Extension – extension.....	30
3.2.6.11	Acquittement technique.....	30
3.2.6.11.1	Acquittement positif - positiveReport.....	30
3.2.6.11.2	Acquittement négatif – negativeReport .....	32
3.2.6.12	infoType.....	33
<b>4</b>	<b>Sécurité .....</b>	<b>34</b>
<b>5</b>	<b>Exclusion de responsabilité - droits de tiers .....</b>	<b>35</b>
<b>6</b>	<b>Droits d'auteur .....</b>	<b>35</b>
	<b>Annexe A – Références &amp; bibliographie.....</b>	<b>36</b>
	<b>Annexe B – Collaboration &amp; vérification .....</b>	<b>36</b>
	<b>Annexe C – Abréviations &amp; glossaire.....</b>	<b>36</b>
	<b>Annexe D – Modifications par rapport à la version précédente .....</b>	<b>37</b>
	<b>Annexe E – Liste des illustrations .....</b>	<b>37</b>
	<b>Annexe F – Liste des tableaux .....</b>	<b>38</b>
	<b>Annexe G – Assistance technique.....</b>	<b>38</b>
	<b>Autorité parentale/garde.....</b>	<b>38</b>

## Remarque

En vue d'une meilleure lisibilité et compréhension, seul le genre masculin est utilisé pour la désignation des personnes dans le présent document. Cette formulation s'applique également aux femmes dans leurs fonctions respectives.

# 1 Introduction

## 1.1 Statut

**Remplacé:** Le document a été remplacé par une nouvelle version plus récente. Son utilisation reste encore possible, mais il est recommandé d'appliquer la dernière version.

## 1.2 Champ d'application

s'adresse aux fournisseurs de solutions pour l'annonce électronique (plateforme de déménagement) de déménagement, départ/arrivée et arrivée. Le présent document spécifie:

- l'identification de la personne (synchrone)
- le processus pour l'échange d'annonces de déménagement, de départ respectivement d'arrivée entre les plateformes de déménagement et les services des habitants concernés (asynchrone)
- les données, qui doivent être transmises dans le cadre des annonces d'événement (déménagement, départ, arrivée)

Le processus de déménagement électronique est décrit en détail dans le modèle de référence eDéménagementCH.

Les annonces d'événement, qui sont déjà décrites dans les normes eCH-0093 ou eCH-0020, **ne sont pas abordées** dans le présent document.

Seules sont prises en compte les données qui:

- qui figurent dans les données de base Standards eCH-0011, eCH-0044, eCH-0021 et eCH-0185.

## 1.3 Avantages

Tous les partenaires d'interface peuvent s'appuyer sur une définition commune des données et des processus.

L'implémentation des interfaces s'en trouve facilitée.

## 1.4 Délimitation

Le processus électronique d'annonce, l'identification et l'authentification de l'utilisateur ainsi que les données correspondantes ne font pas partie de cette norme et sont réglés par des normes distinctes.

## 1.5 Communication

La communication synchrone et asynchrone avec l'ensemble des participants, décrite dans la norme d'interface, passe par l'infrastructure sedex dont l'exploitation technique relève de la compétence de l'Office fédéral de la statistique.

### 1.5.1 Asynchrone

Le traitement asynchrone des annonces s'effectue via sedex, selon les directives et normes actuellement en vigueur dans le domaine des annonces.

S'adresser à la plateforme sedex pour obtenir des renseignements (<http://www.sedex.ch>).

### 1.5.2 Sychrone

Concernant les requêtes synchrones (ex.: identification de la personne, contrôle de l'assurance maladie etc.), l'OFS met à disposition, via sedex, un *bundle*, par lequel peuvent être effectuées les tâches nécessaires. sedex se charge du routage vers les points finaux requis (WS) en particulier concernant l'identification de la personne devant être effectuée auprès des registres cantonaux spécifiques respectivement des systèmes de services aux habitants (registre des habitants).

Pour ce faire, les plateformes de déménagement doivent s'adresser uniquement le sedex WS-Proxy, qui se charge de consulter le point final requis sur la base du numéro de commune (municipalityId).

Les communes respectivement les cantons doivent informer sedex du point final pour l'identification de la personne et peuvent ainsi être contactées par les plateformes de déménagement connectées.

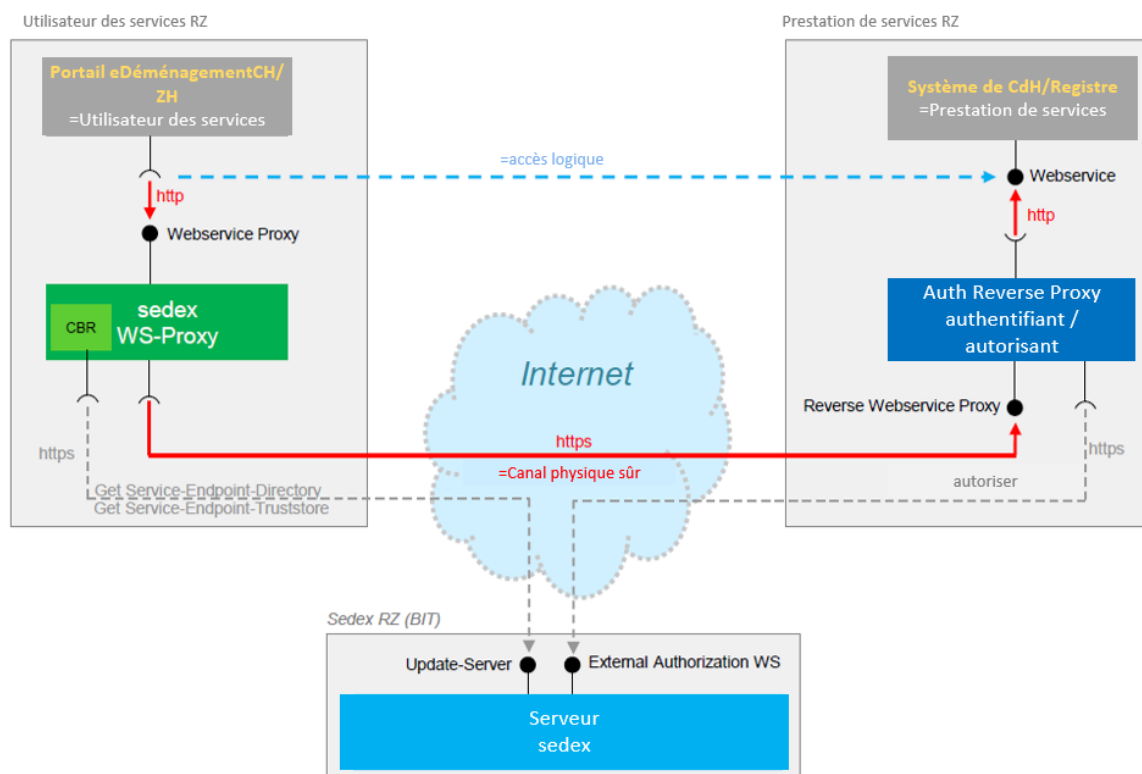


Figure 1: Vue d'ensemble de sedex

## 2 Principes

### 2.1 Notation

Les directives de ce document respectent la terminologie de [RFC2119]. Ce faisant, les expressions suivantes, apparaissant en LETTRES MAJUSCULES ont les significations suivantes:

<b>IMPÉRATIF:</b>	Le responsable doit mettre en œuvre la spécification.
<b>RECOMMANDÉ:</b>	Le responsable peut, pour des raisons importantes, renoncer à appliquer la spécification.
<b>FACULTATIF:</b>	Le responsable est libre de choisir d'appliquer ou non la spécification.

### 2.2 Principes généraux

Les principes suivants concernant l'annonce d'événements entre les plateformes de déménagement et les services des habitants (registre des habitants) doivent être respectés:

- **[IMPÉRATIF]** Toutes les informations connues doivent toujours être livrées avec l'événement, même lorsque l'élément correspondant est facultatif.
- **[IMPÉRATIF]** Un élément facultatif ne doit pas être livré vide. Si l'information n'est pas connue, le transfert de l'élément facultatif n'est pas autorisé.
- **[IMPÉRATIF]** Chaque annonce d'événement est annoncée avec des informations générales. Les informations générales sont décrites dans [eCH-0058].
- **[IMPÉRATIF]** L'identification de la commune (municipalityId) de eCH-0007 doit toujours être fournie dans le contexte du déménagement.
- **[IMPÉRATIF]** Les informations relatives aux coordonnées (E-mail et numéro de téléphone) doivent impérativement être livrées dans le contexte de l'eDéménagement.
- **[IMPÉRATIF]** L'identification de cas d'affaires dans le Header eCH-0058:headerType:businessProcessId doit être fournie dans le contexte de l'eDéménagement pour toutes les annonces – à l'exception des demandes de déménagement /réponse de déménagement (chapitre 3.2.1) et de la plateforme adresse d'arrivée (chapitre 3.2.5). Ceci vaut également pour eCH-0093 Annonces.
- **[IMPÉRATIF]** L'identification de cas d'affaires businessProcessID doit être transmise avec le préfixe suivant «EDEMENAGEMENT» dans le contexte de l'eDéménagement.
- **[IMPÉRATIF]** Les annonces de déménagement, qui concernent un même foyer, doivent être marquées comme appartenant à un même ensemble, au moyen de la même identification de cas d'affaires eCH-0058:headerType:businessProcessID.
- **[IMPÉRATIF]** En cas d'annonces de déménagement multiples concernant les personnes d'un même foyer, la personne, dont l'identification de personne a été vérifiée, doit être annoncée en premier (1/n).
- **[IMPÉRATIF]** Lors de la transmission des annonces de déménagement au moyen de eCH-0093, la businessProcessID doit également être transmise. Pour la version 2.0 de

eCH-0093 dans eCH-0058:headerType:businessProcessID, pour les versions 1.0 et 1.1 via eCH-0058:headerType:comment.

- **[IMPÉRATIF]** Pour que, en cas de déménagements notamment sur plusieurs plateformes de déménagement, la commune d'arrivée puisse déterminer si le processus doit être entièrement achevé, la dernière annonce du processus de déménagement global doit être marqué comme tel au moyen de eCH-0058:headerType:businessCaseClosed = true.

## 2.3 Processus pour l'échange d'annonces

Les processus détaillés au niveau de l'application pour la transmission et l'utilisation d'annonces d'événement sont décrits dans [eCH-0058].

### 2.3.1 Acquittance technique

L'acquittance technique s'effectue au moyen de eCH-0058 eventReport. Il peut s'agir d'un acquittance positif ou négatif.

La norme eCH-0194 définit la structure technique pour l'accusée de réception technique

- positiveReport pour les acquittements positifs, voir chapitre 3.2.6.10.1
- negativeReport pour les acquittements négatifs, voir chapitre 3.2.6.10.2
- Ces structures sont utilisées dans eCH-0058:eventReport:positiveReport:notice, respectivement
- eCH-0058:eventReport:negativeReport:notice.

Un seul acquittance technique est attendu pour un dossier administratif (déménagement, départ/arrivée), quand le dossier administratif est conclu pour toutes les personnes participantes. Ce qui signifie qu'il ne l'est pas pour chaque annonce individuelle. Dans le contexte du pilotage eDéménagement, seule la structure pour les annonces d'erreur générales (generalError) doit en outre être utilisée..

## 2.4 Données à fournir

Lorsque dans les annonces d'événement décrites ci-dessous, il est question d'identificateurs de personne selon eCH-0044, il s'agit toujours de **toutes** les caractéristiques d'identification. Ceci vaut tout particulièrement pour les caractéristiques **nom**, **prénom(s)**, **sexe** et **date de naissance**.

### 2.4.1 Renseignements concernant les relations

Lors d'une demande de déménagement, l'annonce ne doit par principe porter que sur les relations, qui sont autorisées dans le contexte de l'annonce.

### 2.4.2 Livraison de documents complémentaires

Les documents complémentaires peuvent être transmis en tant qu'Attachment selon les définitions stipulées dans eCH-0058.

Pour l'eDéménagement, l'annonce eCH-0194 pour sedex se compose des fichiers suivants:

Association eCH

[www.ech.ch](http://www.ech.ch) / [info@ech.ch](mailto:info@ech.ch)

eCH-0194 Norme d'interface eDéménagement / 2.0 / Fehler! Verweisquelle konnte nicht gefunden werden. / 2019-01-16

- EnvI\_XY.xml: eCH-0090 Fichier XML
- Data\_XY.zip: eCH-0194 Données utilitaires

Data\_XY.zip contient:

- Data\_XY.xml: eCH-0194 Fichier XML
- AnnexeType1.ext1, AnnexeType2.ext2: fichiers d'annexe, il est également possible de n'en indiquer aucun. Les fichiers peuvent avoir différentes File-Extensions.

Dans le Header (eCH-0058) de l'annonce eCH-0194, les noms de fichier d'annexe figurent dans la structure deliveryHeader/attachment.

Important:

- Pas de structure de répertoire pour les annexes.
- Le fichier utilitaire est toujours transmis au format ZIP.
- Les annexes sont renommées avec le type de documents, cela signifie qu'un fichier mon\_bail\_1988.jpg est transmis par l'utilisateur en tant que TYPE\_RENTALAGREEMENT.jpg.

## 3 Spécification

Dans le cadre du déménagement électronique, la plateforme de déménagement doit pouvoir effectuer, afin de lancer le processus, l'identification **synchrone** d'une personne soumise à l'obligation d'annoncer et contrôler si la personne soumise à l'obligation d'annoncer se trouve bien dans la commune correspondante (registre des habitants du service des habitants) et si la personne soumise à l'obligation d'annoncer est autorisée à procéder à une annonce de déménagement.

Après l'identification, la personne soumise à l'obligation d'annoncer saisit les données nécessaires sur la plateforme de déménagement. Une fois les données saisies, les données sont transmises de manière **asynchrone** sous forme d'annonces à la commune de départ (commune de déménagement) et traitées selon eCH-0093.

### 3.1 Processus

#### 3.1.1 Demande de déménagement (identification de personne)

Dans le cadre du déménagement électronique, la plateforme de déménagement doit pouvoir effectuer, afin de lancer le processus, l'identification d'une personne soumise à l'obligation d'annoncer et contrôler si la personne soumise à l'obligation d'annoncer se trouve bien dans la commune correspondante (registre des habitants) et si la personne soumise à l'obligation d'annoncer est autorisée à effectuer une annonce de déménagement. Il faut en outre contrôler s'il s'agit d'un déménagement/départ ou d'une arrivée.

La figure suivante offre une vue globale de la demande de déménagement.



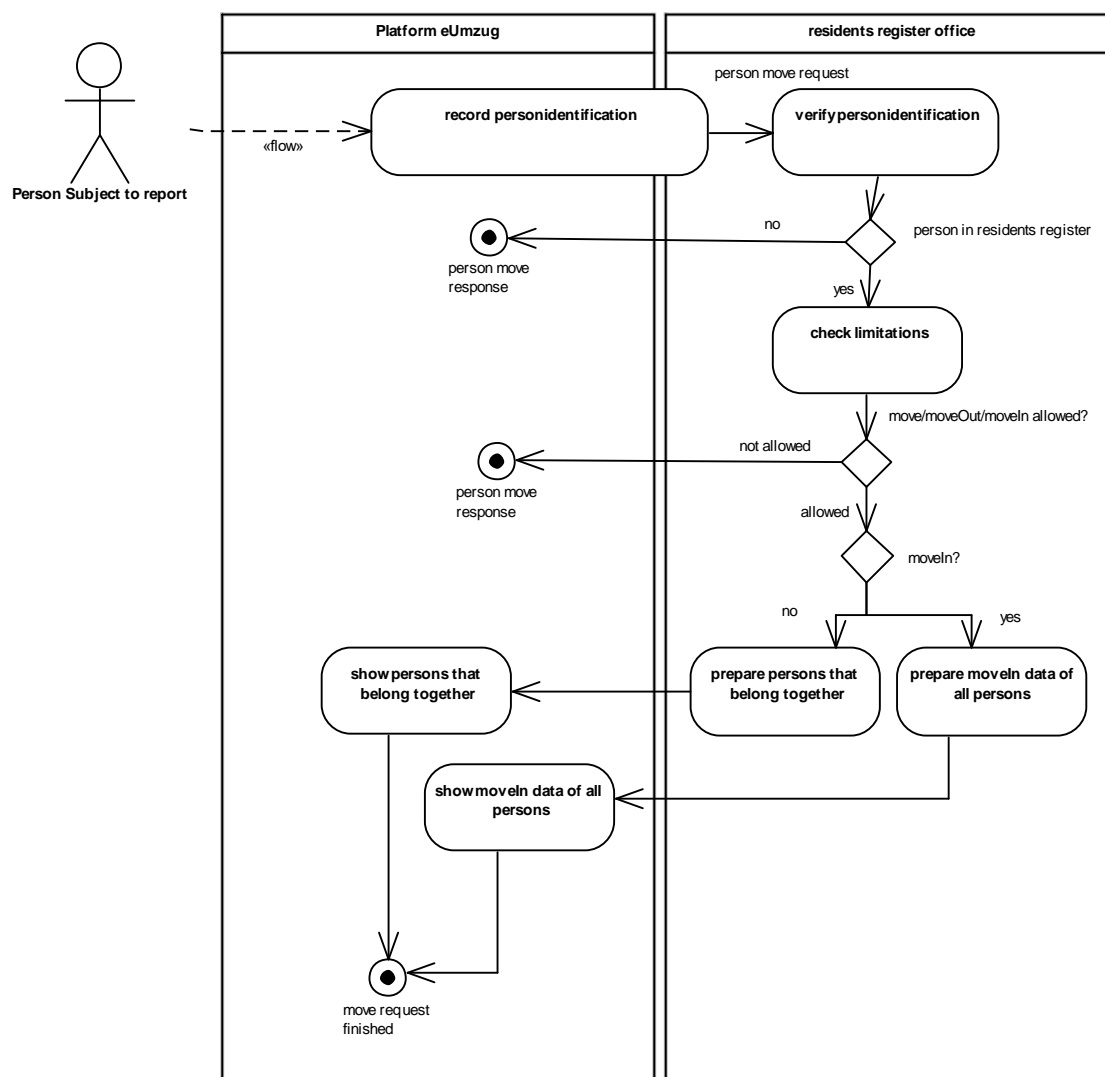


Figure 2: Demande de déménagement

La personne soumise à l'obligation d'annoncer (person Subject to reporting) se manifeste auprès de la plateforme de déménagement (plateforme eDéménagement) et saisit les renseignements la concernant (record personidentification).

Ces renseignements sont envoyés aux services des habitants (residents register office) au moyen de l'annonce «personMoveRequest».

La première étape consiste à contrôler que la personne figure bien dans le registre (person in residence register).

Si oui (yes), l'on contrôle la présence ou non de restrictions (check limitations). S'il n'en existe aucune, la personne et les éventuelles personnes déménageant avec elles sont renvoyées à la plateforme.

Il est en outre précisé dans la livraison s'il s'agit d'un déménagement ou d'une arrivée.

### 3.1.2 Processus en cas de départ / d'arrivée via la plateforme de déménagement

Le graphique suivant présente le processus pour l'échange d'annonces de départ respectivement d'arrivée entre les plateformes et les services des habitants concernés, ainsi que les annonces d'événement en résultant.

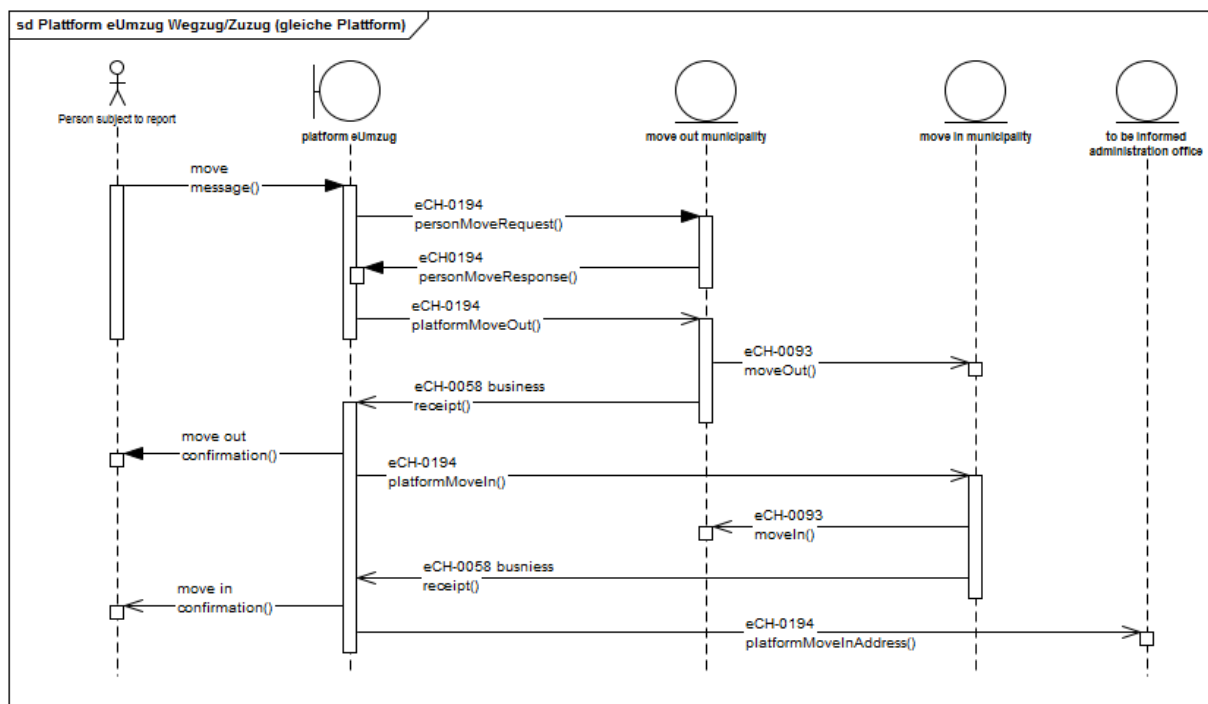


Figure 3: Départ / arrivée (même plateforme de déménagement)

#### 3.1.2.1 Processus partiel départ

La personne se manifeste auprès de la plateforme de déménagement et saisit les données nécessaires au déménagement (départ / arrivée).

**[IMPÉRATIF]** La plateforme de déménagement dépose une demande de déménagement auprès de la commune de départ (eCH-0194:personMoveRequest). La commune de départ y répond au moyen d'une réponse de déménagement (eCH-0194:personMoveResponse).

**[IMPÉRATIF]** La plateforme de déménagement annonce à la commune de départ les renseignements concernant la personne ainsi que les données complémentaires saisies par la personne (eCH-0194:platformMoveOut). Voir chapitre 3.2.2.

**IMPÉRATIF]** Les services des habitants de la commune de départ annoncent le départ à la commune d'arrivée (eCH-0093:moveOut). Voir eCH-0093.

**[IMPÉRATIF]** Les services des habitants confirment à la plateforme de déménagement que le départ de la commune d'arrivée a été annoncé (eCH-0058:business receipt).

**[IMPÉRATIF]** La plateforme de déménagement confirme le départ à la personne soumise à l'obligation d'annoncer (move out confirmation).

#### 3.1.2.2 Processus partiel arrivée

**[IMPÉRATIF]** La plateforme de déménagement annonce à la commune d'arrivée les

renseignements concernant la personne ainsi que les données complémentaires saisies par la personne (eCH-0194:platformMoveIn). Voir chapitre 3.2.3. . La plateforme de déménagement signale à la commune d'arrivée (eCH-0058:header:businessCaseClosed = true) qu'aucune autre annonce ne suivra plus de la part de la plateforme de déménagement et que l'arrivée est close du point de vue de la plateforme de déménagement (tout a été annoncé et, le cas échéant, payé).

**[IMPÉRATIF]** Les services des habitants de la commune d'arrivée annoncent l'arrivée à la commune de départ (eCH-0093:moveIn). Voir eCH-0093.

**[IMPÉRATIF]** Les services des habitants de la commune d'arrivée confirment à la plateforme de déménagement que l'arrivée a bien eu lieu (eCH-0058: business receipt).

**[RECOMMANDÉ]** La plateforme de déménagement annonce l'adresse d'arrivée (eCH-0194:platformMoveInAddress) aux services autorisés (ex. Cada). Voir chapitre 3.2.5

La plateforme de déménagement confirme à la personne que l'arrivée a bien eu lieu.

### 3.1.3 Processus pour le déménagement via une plateforme de déménagement

Le graphique suivant présente le processus d'échange d'annonces de déménagement entre les plateformes et les services des habitants concernés, ainsi que les annonces d'événement en résultant.

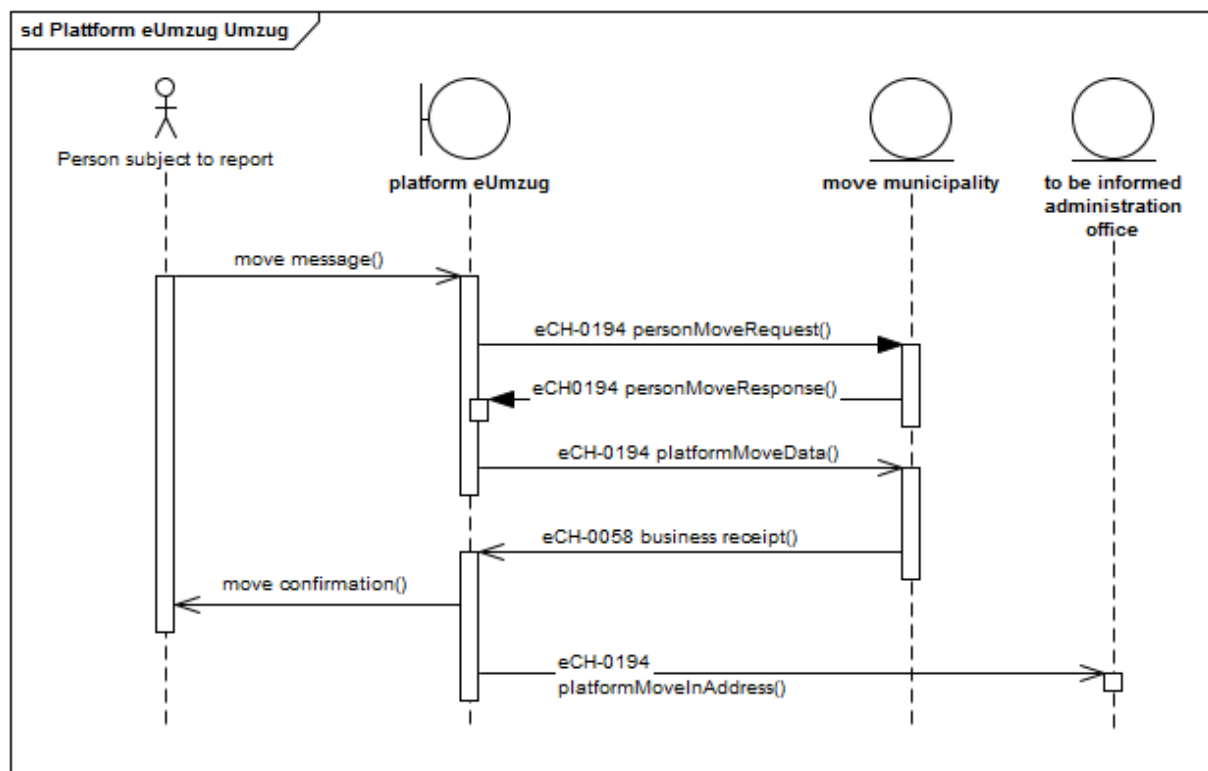


Figure 4: Déménagement

La personne se manifeste auprès de la plateforme de déménagement et saisit les données nécessaires au déménagement à l'intérieur de la commune (move message).

**[IMPÉRATIF]** La plateforme de déménagement dépose une demande de déménagement auprès de la commune de déménagement (eCH-0194:personMoveRequest). La commune

de déménagement y répond au moyen de la réponse de déménagement (eCH-0194:personMoveResponse).

**[IMPÉRATIF]** La plateforme de déménagement annonce à la commune de déménagement les renseignements concernant la personne ainsi que les données complémentaires saisies par la personne (eCH-0194:platformMoveData). Voir chapitre 3.2.4 la plateforme de déménagement signale à la commune de déménagement (eCH-0058:header:businessCaseClosed = true) qu'aucune autre annonce ne suivra plus de la part de la plateforme de déménagement et que le déménagement est clos du point de vue de la plateforme de déménagement (tout a été annoncé et, le cas échéant, payé).

**[IMPÉRATIF]** La commune de déménagement confirme le déménagement à la plateforme de déménagement (eCH-0058 business receipt).

La plateforme de déménagement confirme à la personne que le déménagement a bien eu lieu (move confirmation).

**[RECOMMANDÉ]** La plateforme de déménagement annonce la nouvelle adresse (eCH-0194:platformMoveInAddress) aux services autorisés (ex. Cada). Voir chapitre 3.2.5

### **3.1.4 Processus pour l'arrivée via une plateforme de déménagement**

Le graphique suivant présente le processus d'échange d'annonces de déménagement entre les plateformes et les services des habitants concernés, ainsi que les annonces d'événement en résultant. Dans le cas d'une arrivée, la personne soumise à l'obligation d'annoncer lance le processus de départ sur la plateforme de la commune de départ et doit confirmer l'arrivée sur la plateforme de la commune d'arrivée.

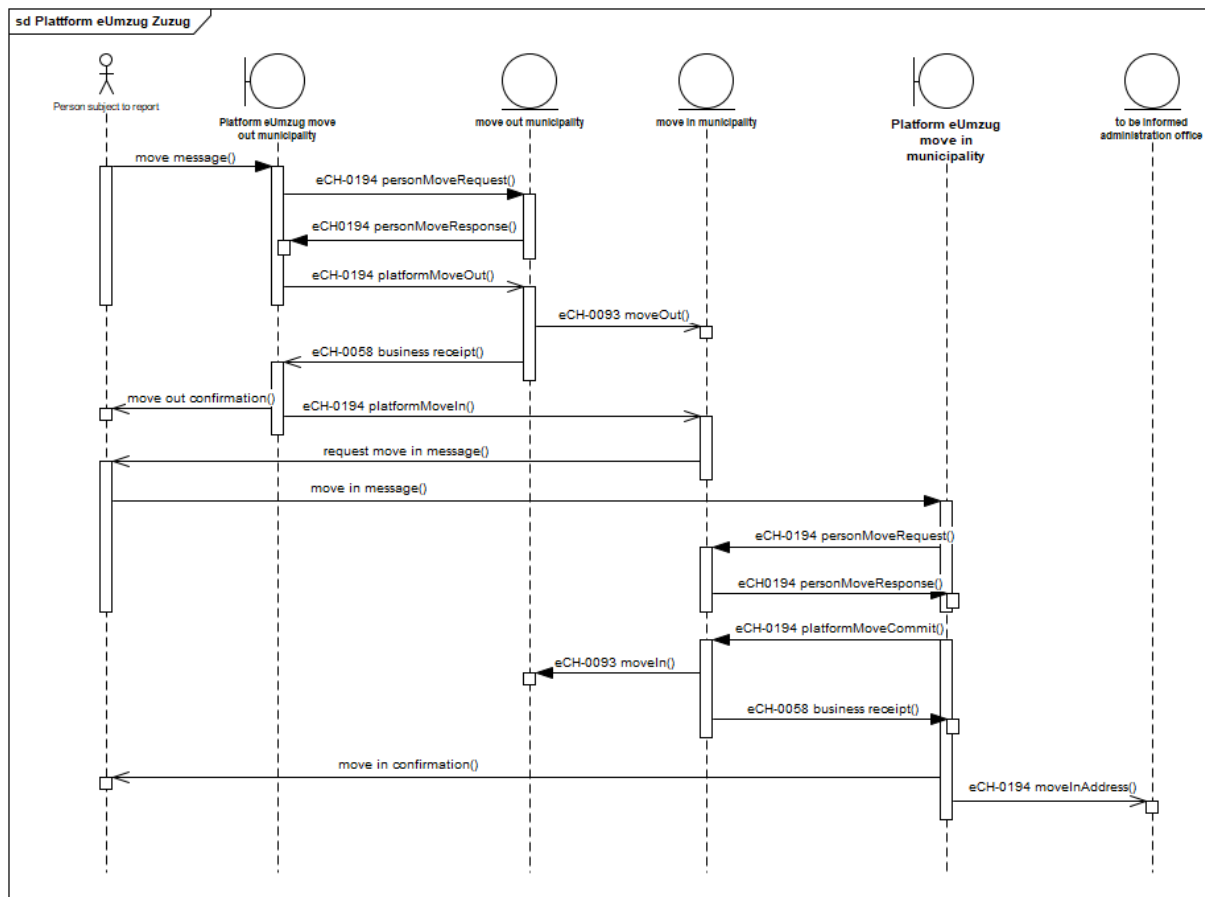


Figure 5: Arrivée (plateforme différente)

La personne se manifeste auprès de la plateforme de déménagement et saisit les données nécessaires au déménagement (départ / arrivée).

**[IMPÉRATIF]** La plateforme de déménagement dépose une demande de déménagement auprès de la commune de départ (eCH-0194:personMoveRequest). La commune de départ y répond au moyen de la réponse de déménagement (eCH-0194:personMoveResponse).

**[IMPÉRATIF]** La plateforme de déménagement annonce à la commune de départ les renseignements concernant la personne ainsi que les données complémentaires saisies par la personne (eCH-0194:platformMoveOut). Voir chapitre 3.2.2.

**[IMPÉRATIF]** Les services des habitants de la commune de départ annonce le départ à la commune d'arrivée (eCH-0093:moveOut). Voir eCH-0093.

**[IMPÉRATIF]** Les services des habitants de la commune de départ confirment à la plateforme de déménagement que le départ a bien été annoncé à la commune d'arrivée (eCH-0058 business receipt).

La plateforme de déménagement de la commune de départ confirme à la personne que le départ a bien eu lieu (move out confirmation).

**[IMPÉRATIF]** La plateforme de déménagement annonce à la commune d'arrivée les renseignements concernant la personne ainsi que les données complémentaires saisies par la personne (eCH-0194:platformMoveIn). Voir chapitre 3.2.3

**[[RECOMMANDÉ]]** La commune d'arrivée invite la personne soumise à l'obligation d'annoncer à confirmer l'arrivée (request move in message).

**[RECOMMANDÉ]** La personne soumise à l'obligation d'annoncer vérifie les données sur la plateforme de déménagement, sélectionne les services et clôt l'arrivée (move in message).

**[IMPÉRATIF]** La plateforme de déménagement dépose une demande de déménagement auprès de la commune d'arrivée (eCH-0194:personMoveRequest). La commune d'arrivée y répond au moyen de la réponse de déménagement (eCH-0194:personMoveResponse).

**[IMPÉRATIF]** La plateforme de déménagement confirme à la commune d'arrivée la clôture de l'arrivée (eCH-0194:platformMoveComit). Voir chapitre 3.2.6 La plateforme de déménagement signale à la commune d'arrivée (eCH-0058:header:businessCaseClosed = true) qu'aucune autre annonce ne suivra plus de la part de la plateforme de déménagement et que l'arrivée est close du point de vue de la plateforme de déménagement (tout a été annoncé et, le cas échéant, payé).

**[IMPÉRATIF]** Les services des habitants de la commune d'arrivée annoncent l'arrivée à la commune de départ (eCH-0093:moveIn). Voir eCH-0093.

**[IMPÉRATIF]** Les services des habitants de la commune d'arrivée accusent réception de la clôture à la plateforme de déménagement (eCH-0058: business receipt)

La plateforme de déménagement de la commune d'arrivée confirme à la personne que l'arrivée a bien eu lieu (move in confirmation).

**[RECOMMANDÉ]** La plateforme de déménagement de la commune d'arrivée annonce l'adresse d'arrivée aux services administratifs autorisés (ex. Cada). Voir chapitre 3.2.5

## 3.2 Annonces d'événement

### 3.2.1 Demande de déménagement/Umzugsantwort

#### 3.2.1.1 Demande de déménagement – personMoveRequest (synchron)

##### Description de l'événement

La plateforme de déménagement demande aux services des habitants si la personne est connue, si elle est bien autorisée à déménager et s'il s'agit d'un déménagement, d'un départ ou d'une arrivée.

##### Données de l'événement

Les renseignements suivants concernant la personne doivent être transmis:

- Identificateurs de personne (impératif) – personIdentification, voir eCH-0044
- Commune (impératif) – municipality, voir eCH-0007
- Extension (facultatif) – extension, voir chapitre 3.2.6.10

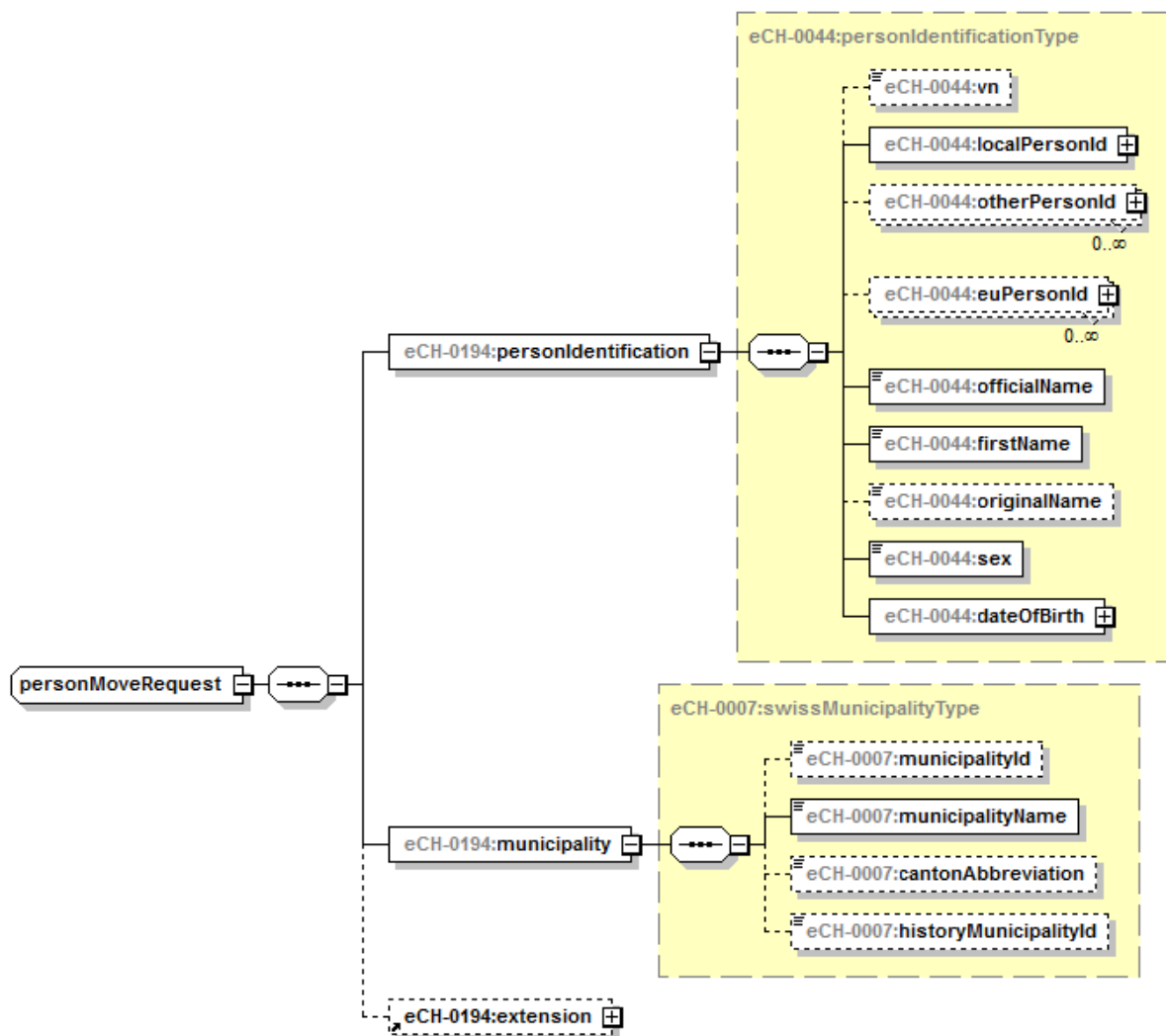


Figure 6: personMoveRequest

### 3.2.1.2 Réponse de déménagement – personMoveResponse (synchron)

#### Description de l'événement

Les services des habitants répondent à la demande de la plateforme de déménagement avec les informations suivantes:

La personne sur laquelle porte la demande est connue des services des habitants oui/non.

La personne sur laquelle porte la demande est-elle autorisée à déménager oui/non.

Quelles personnes font partie de la même famille, sont encore enregistrées à la même adresse et, le cas échéant, seraient également autorisées à déménager avec la personne. Il appartient aux communes de statuer sur les «types de relation» autorisés à déménager avec la personne (services des habitants).

S'agit-il d'un déménagement, d'un départ ou d'une arrivée. En cas d'arrivée également, toutes les données connues du service des habitants doivent être fournies.

Concernant «Déménagement autorisé», les valeurs admissibles sont les suivantes

- 1 = Départ / déménagement autorisé
- 2 = Départ / déménagement non autorisé

3 = Arrivée autorisée

En particulier lors d'un processus sur deux plateformes de déménagement, toutes les données saisies sur la plateforme de départ doivent pouvoir être à nouveau affichées sur la plateforme d'arrivée et confirmées par la personne arrivant. C'est la raison pour laquelle le `personMoveRequest` doit contenir toutes les données, qui peuvent être saisies sur la plateforme de déménagement.

### Données de l'événement

Les renseignements suivants concernant la personne sur laquelle porte la demande doivent être transmis:

- Commune d'annonce (impératif) – `reportingMunicipality`, voir eCH-0007
- Numéro OFS de la Commune du domicile principal (impératif) – `municipalityIdMainResidence`, voir eCH-0007
- Personne connue (impératif) – `personKnown`, `xs:boolean`
- Identification de personne (facultatif) – `personIdentification`, voir eCH-0044
- Déménagement autorisé (facultatif) – `moveAllowed`, `xs:nonNegativeInteger`
- Catégorie d'étrangers (facultatif) – `residencePermitMovingPerson`, voir chapitre 3.2.6.1
- Renseignements relatifs aux animaux domestiques (facultatif, multiple) – `petData`, voir eCH-0185
- Personnes affectées (facultatif, multiple) – `relatedPerson`
  - Identificateurs de personne (impératif) – `personIdentification`, voir eCH-0044
  - Catégorie d'étrangers (facultatif) – `residencePermitRelatedPerson`, voir chapitre 3.2.6.1
  - Renseignements relatifs aux animaux domestiques (facultatif, multiple) – `petData`, voir chapitre 3.2.6.4
- Destination (facultatif) – `destination`, voir chapitre 3.2.6.3
- Renseignements complémentaires concernant l'annonce d'arrivée (facultatif) `moveInAdditionalData`, voir chapitre 3.2.6.6
- Identification du logement (facultatif) – `dwellingIdentification`, voir chapitre 3.2.6.7
- Date d'arrivée (facultatif) – `arrivalDate`, `xs:date`
- Renseignements concernant l'assurance-maladie (facultatif) – `healthInsuranceData`, voir chapitre 3.2.6.9
- Extension (facultatif) – `extension`, voir chapitre 3.2.6.10



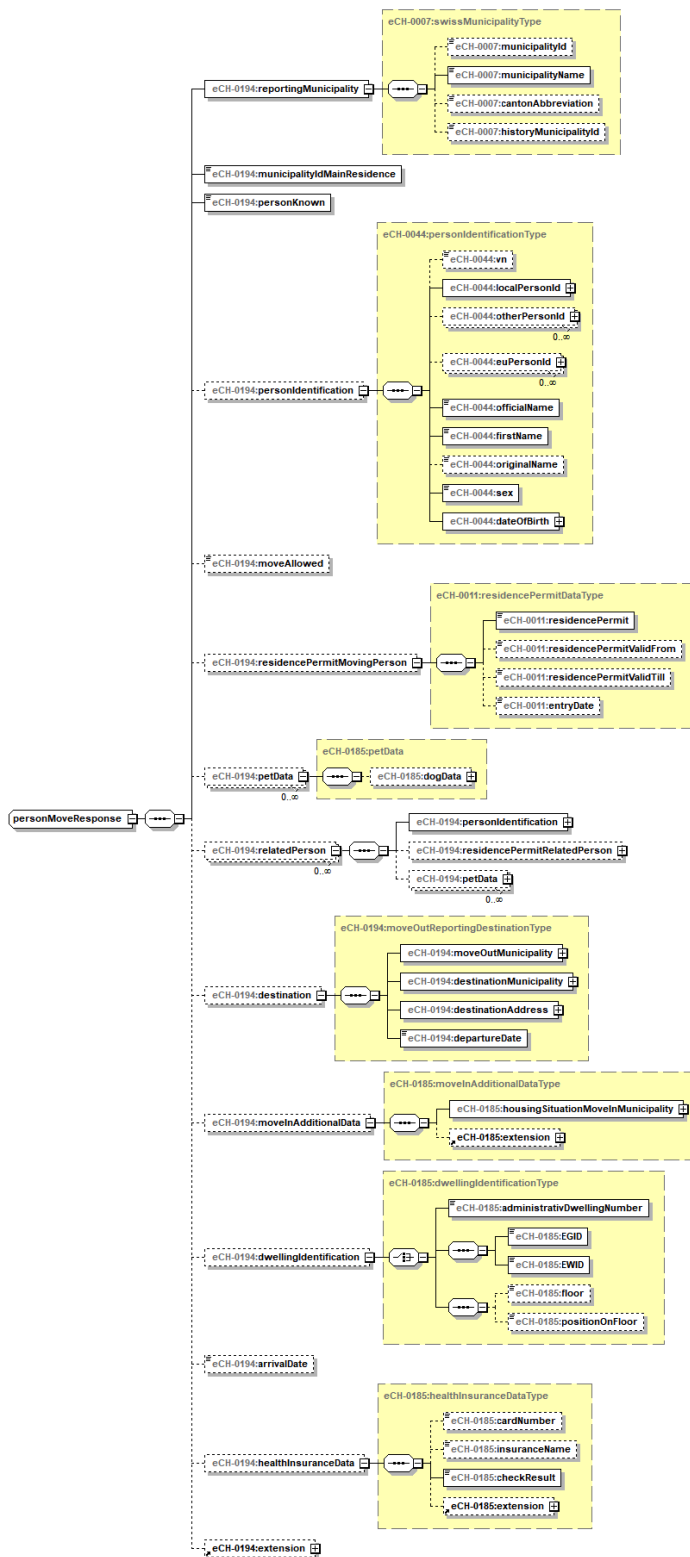


Figure 7: personMoveResponse

## 3.2.2 Plateforme Données sur le départ – platformMoveOut

Préfixe platformMoveOut

### Description de l'événement

Les données traitées dans le processus électronique d'annonce concernant la personne qui déménage sont transmises au service des habitants (registre des habitants) de la commune de départ par une plateforme.

Les renseignements détaillés concernant les différents types de données sont décrits dans les normes de base [eCH-0044], [eCH-0011], [eCH-0021] et [eCH-0185].

### Données de l'événement

Les données suivantes doivent être transmises au service des habitants avec l'annonce d'événement:

- Identification de personne (impératif) – personIdentification, voir eCH-0044:personIdentificationType
- Coordonnées (facultatif) – contactData, voir chapitre 3.2.6.2
- Destination (impératif) – destination, voir chapitre 3.2.6.3
- Renseignements relatifs aux animaux domestiques (facultatif, multiple) – petData, voir chapitre 3.2.6.4
- Extension (facultatif) – extension, voir chapitre 3.2.6.10

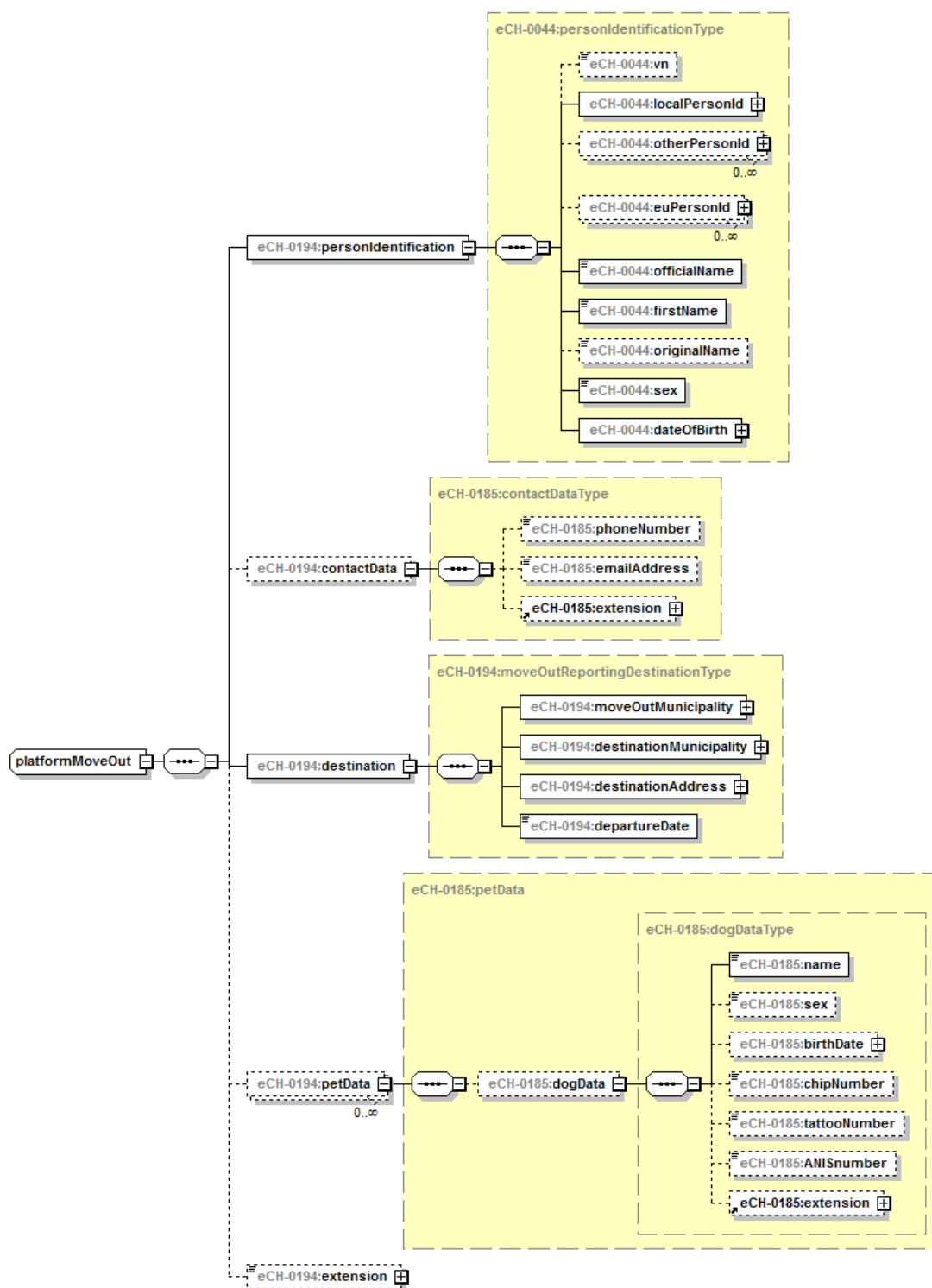


Figure 8: platformMoveOut

### 3.2.3 Plateforme Données sur l'arrivée - platformMoveIn

Préfixe platformMoveIn

#### Description de l'événement

Les données traitées dans le processus électronique d'annonce concernant la personne qui déménage sont transmises au service des habitants (registre des habitants) de la commune d'arrivée par une plateforme.

Les renseignements détaillés concernant les différents types de données sont décrits dans les normes de base [eCH-0044], [eCH-0011], [eCH-0021] et [eCH-0185].

#### Données de l'événement

Les données suivantes doivent être transmises au service des habitants avec l'annonce d'événement:

- Identification de personne (impératif) – personIdentification, voir eCH-0044:personIdentificationType
- Coordonnées (facultatif) – contactData, voir chapitre 3.2.6.2
- Renseignements relatifs aux animaux domestiques (facultatif, multiple) – petData, voir chapitre 3.2.6.4
- Renseignements concernant les services (facultatif, multiple) – serviceData, voir chapitre **Fehler! Verweisquelle konnte nicht gefunden werden.**
- Renseignements complémentaires zur Annonce d'arrivée (facultatif) moveInAdditionalData, voir chapitre 3.2.6.6
- Identification du logement (facultatif) – dwellingIdentification, voir chapitre 3.2.6.7
- Date de l'arrivée (facultatif) – arrivalDate, xs:date
- Renseignements concernant l'assurance-maladie (facultatif) – healthInsuranceData, voir chapitre 3.2.6.9
- Extension (facultatif) – extension, voir chapitre 3.2.6.10

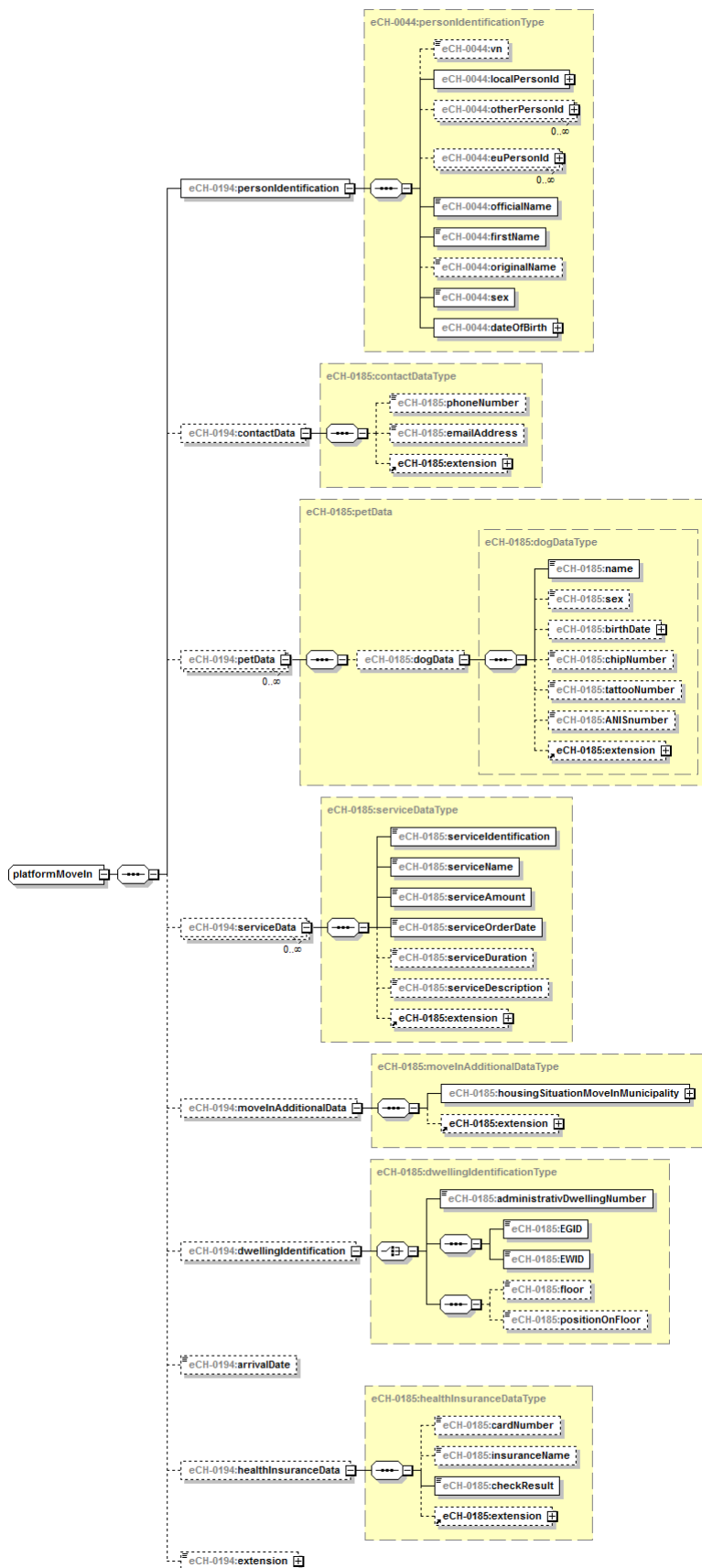


Figure 9: platformMoveIn

### 3.2.4 Plateforme Données sur le déménagement – platformMoveData

Préfixe platformMoveData

#### Description de l'événement

Les données traitées dans le processus électronique d'annonce concernant la personne qui déménage sont transmises au service des habitants (registre des habitants) par une plateforme.

#### Données de l'événement

Les données suivantes doivent être transmises au service des habitants avec l'annonce d'événement:

- Identification de personne (impératif) – platformMovePersonidentification, voir eCH-0044:personIdentification
- Coordonnées (facultatif) – contactData, voir chapitre 3.2.6.2
- Renseignements relatifs aux animaux domestiques (facultatif, multiple) – petData, voir chapitre 3.2.6.4
- Renseignements concernant les services (facultatif, multiple) – serviceData, voir chapitre **Fehler! Verweisquelle konnte nicht gefunden werden.**
- Adresse du domicile (impératif) – dwellingAddress, voir eCH-0011:dwellingAddressType
- Identification du logement (facultatif) – dwellingIdentification, voir chapitre 3.2.6.7
- Renseignements complémentaires spécifiques concernant l'annonce d'arrivée (facultatif) – moveInAdditionalData, voir chapitre 3.2.6.8
- Extension (facultatif) – extension, voir chapitre 3.2.6.10

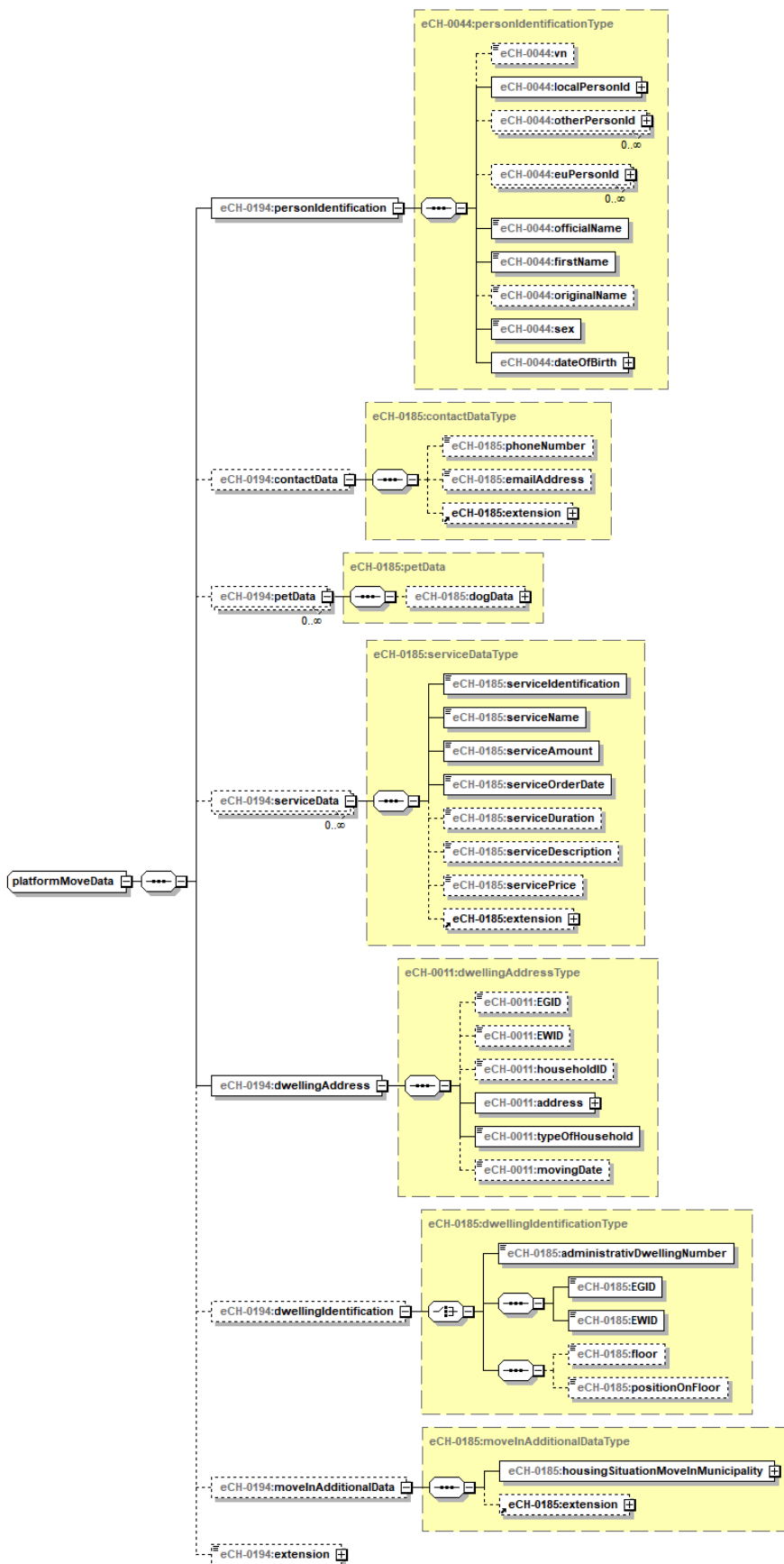


Figure 10: platformMoveData

### 3.2.5 Plateforme Adresse d'arrivée – platformMoveInAddress

Préfixe platformMoveInAddress

#### Description de l'événement

La plateforme de déménagement informe les services administratifs autorisés de la nouvelle adresse (à l'heure actuelle, les annonces sont envoyées uniquement à Cada).

#### Données de l'événement

Les données suivantes doivent être transmises au service des habitants avec l'annonce d'événement:

- Identification de personne (impératif) – personIdentification, voir eCH-0044:personIdentificationType
- Numéro OFS de la commune (facultatif) – municipalityId, voir eCH-0007:municipalityIdType
- Adresse d'arrivée (impératif) – address, voir eCH-0011:dwellingAddressType
- Extension (facultatif) – extension, voir chapitre 3.2.6.10



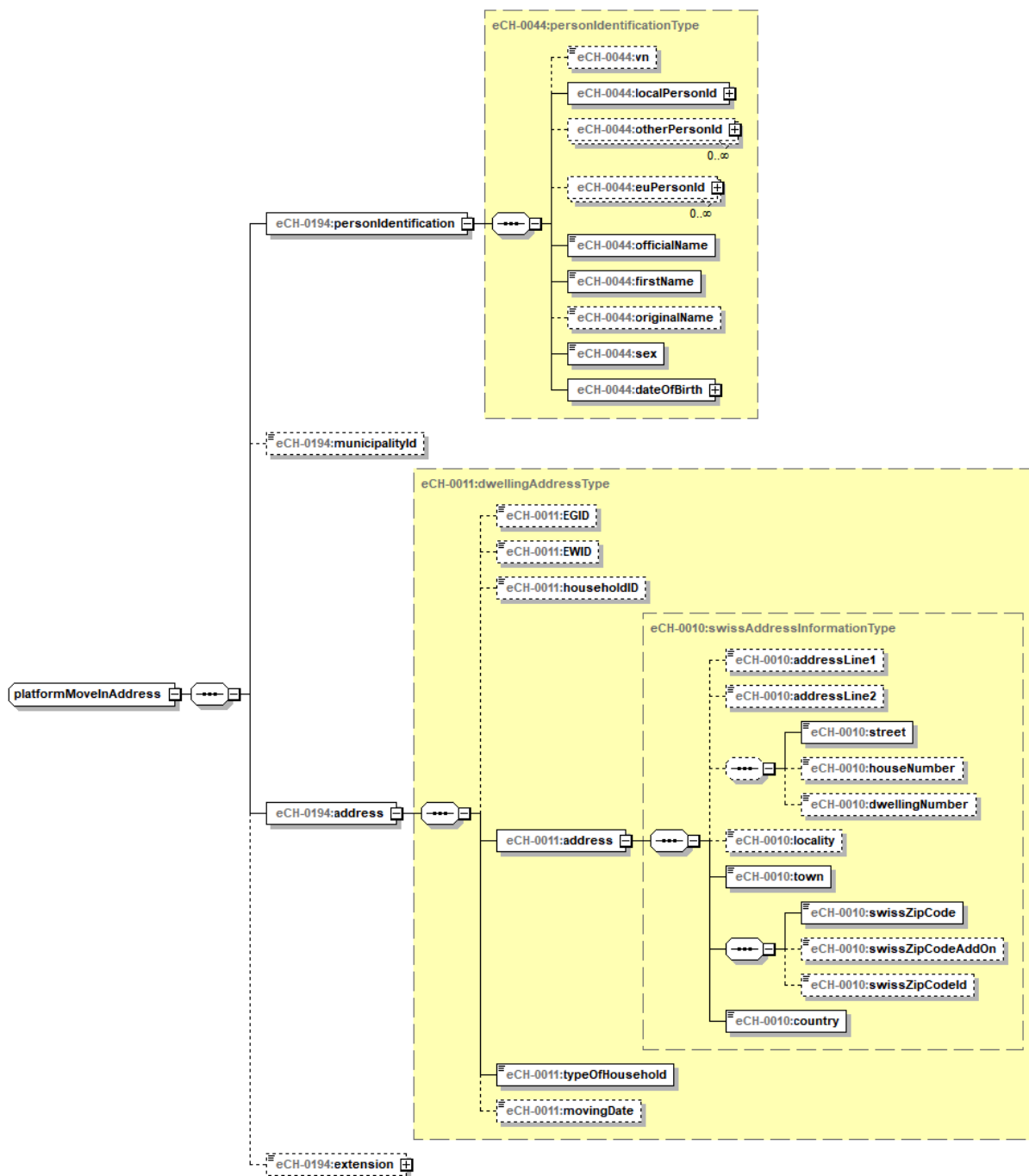


Figure 11: platformMoveInAddress

### 3.2.6 Plateforme Confirmation d'arrivée - platformMoveCommit

Préfixe platformMoveCommit

#### Description de l'événement

Si la plateforme de déménagement est un processus divisé en deux (départ sur plateforme de déménagement A, confirmation sur plateforme de déménagement B), la personne qui déménage doit confirmer, après l'annonce sur la plateforme de déménagement A, l'annonce sur la plateforme de déménagement B et sélectionner les services proposés et s'acquitter des frais.

Les renseignements détaillés concernant les différents types de données sont décrits dans les normes de base [eCH-0044], [eCH-0011], [eCH-0021] et [eCH-0185].

#### Données de l'événement

Les données suivantes doivent être transmises au service des habitants avec l'annonce d'événement:

- Identification de personne (impératif) – personIdentification, voir eCH-0044:personIdentificationType
- Coordonnées (facultatif) – contactData, voir chapitre 3.2.6.2
- Destination (impératif) – destination, voir chapitre 3.2.6.3
- Renseignements relatifs aux animaux domestiques (facultatif, multiple) – petData, voir chapitre 3.2.6.4
- Renseignements concernant les services (facultatif, multiple) – serviceData, voir chapitre **Fehler! Verweisquelle konnte nicht gefunden werden.**
- Renseignements complémentaires concernant l'annonce d'arrivée (facultatif) moveInAdditionalData, voir chapitre 3.2.6.6
- Identification du logement (facultatif) – dwellingIdentification, voir chapitre 3.2.6.7
- Date d'arrivée (facultatif) – arrivalDate, xs:date
- Renseignements concernant l'assurance-maladie (facultatif) – healthInsuranceData, voir chapitre 3.2.6.9
- Extension (facultatif) – extension, voir chapitre 3.2.6.10

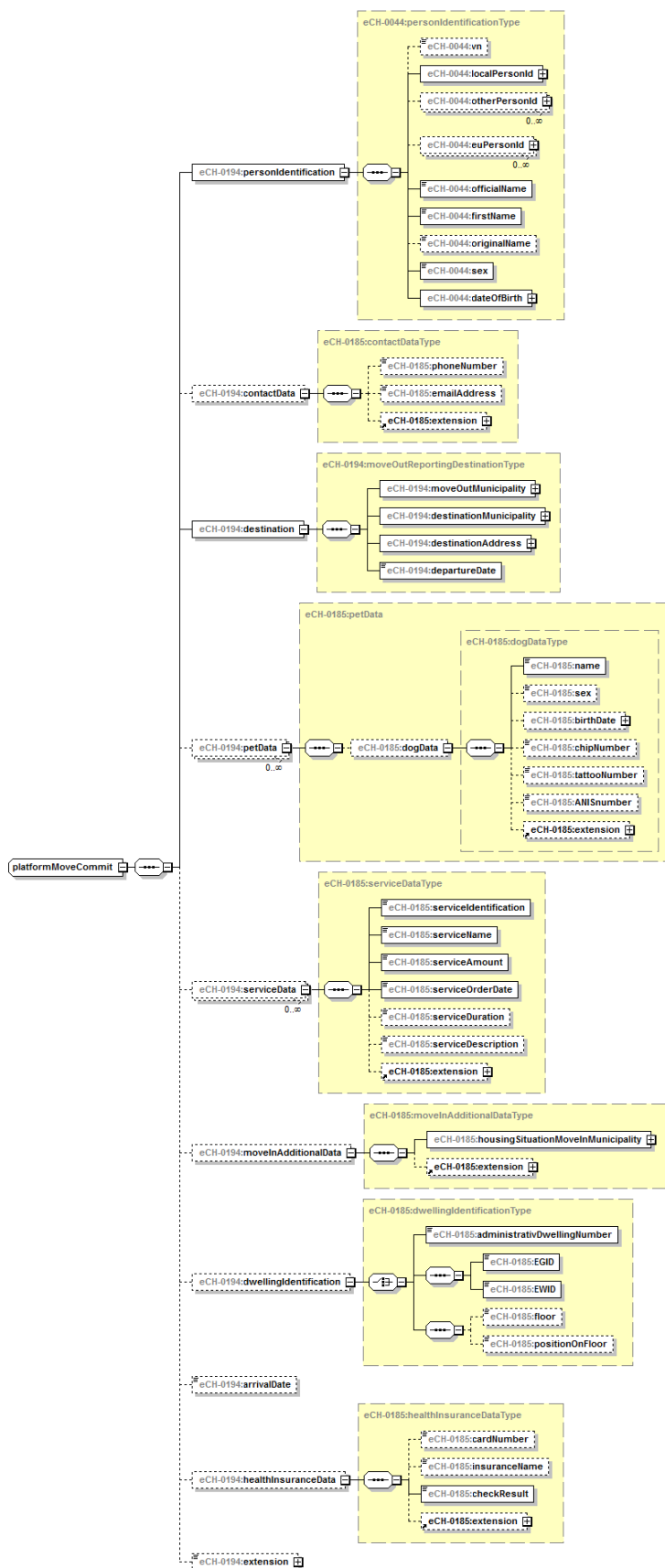


Figure 12: platformMoveCommit

### 3.2.6.1 Catégorie d'étrangers – residencePermit

Renseignements concernant la catégorie d'étrangers pour la personne qui déménage, respectivement les personnes mentionnées parmi ses relations.

Format d'échange:

eCH-0011:residencePermitDataType

### 3.2.6.2 Coordonnées – contactData

Renseignements sur la façon dont la personne est joignable par téléphone ou par E-mail dans le contexte de l'arrivée / du départ.

Format d'échange:

eCH-0185contactDataType

### 3.2.6.3 Destination – destination

Renseignements concernant le lieu d'arrivée.

#### Données de l'événement

Les informations transmises sont les suivantes:

- Renseignements concernant la commune d'arrivée (impératif) – moveOutReportingDestination, voir chapitre 3.2.6.3.1

#### 3.2.6.3.1 Renseignements concernant la commune d'arrivée – moveOutReportingDestination

Renseignements concernant la commune d'arrivée.

#### Données de l'événement

Les informations transmises sont les suivantes:

- Commune d'annonce (impératif) – moveOutMunicipality, voir eCH-0007:swissMunicipalityType
- Commune d'arrivée (impératif) – destinationMunicipality, voir eCH-0007:swissMunicipalityType
- Adresse d'arrivée (impératif) – destinationAddress, voir eCH-0011:dwellingAddressType
- Date de déménagement (impératif) – departureDate, xs:date

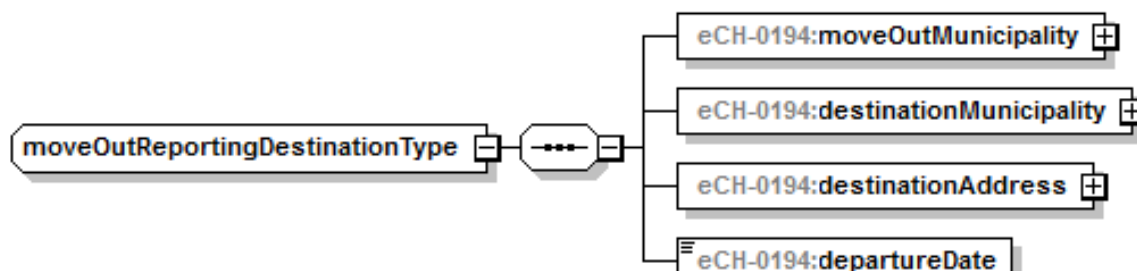


Figure 13: moveOutReportingDestination

### 3.2.6.4 Renseignements relatifs aux animaux domestiques – petData

Renseignements relatifs aux animaux domestiques qui déménagent avec la personne. A l'heure actuelle, eCH-0185 ne tient compte que des renseignements relatifs aux chiens.

Format d'échange:

eCH-0185:petDataType

### 3.2.6.5 Renseignements relatifs aux services - serviceData

Renseignements relatifs aux services qui sont sollicités par la/les personne(s) qui déménage(nt) auprès de la commune d'arrivée ou de départ.

Format d'échange:

eCH-0185:serviceDataType

### 3.2.6.6 Renseignements complémentaires concernant l'annonce d'arrivée – moveInAdditionalData

Renseignements complémentaires concernant la relation d'habitation.

Format d'échange:

eCH-0185:moveInAdditionalData

### 3.2.6.7 Identification du logement – dwellingIdentification

Renseignements concernant l'identification du logement d'arrivée.

Format d'échange:

eCH-0185:dwellingIdentificationType

### **3.2.6.8 Renseignements complémentaires spécifiques concernant l'annonce d'arrivée – moveInAdditionalData**

Renseignements complémentaires concernant la situation de logement dans la localité d'arrivée.

Format d'échange:

eCH-0185:moveInAdditionalData

### **3.2.6.9 Renseignements concernant l'assurance-maladie – healthInsuranceData**

Renseignements concernant l'assurance-maladie.

Format d'échange:

eCH-0185:healthInsuranceDataType

### **3.2.6.10 Extension – extension**

Point d'extension pour la transmission de données spécifiques au canton et non définies de manière explicite dans la norme.

**[IMPÉRATIF]** L'utilisation doit être réglée entre les partenaires d'interface.

### **3.2.6.11 Acquittement technique**

L'acquittement technique définit la structure de concrétisation du positiveReport ou du negativeReport dans eCH-0058 eventReport.

#### **3.2.6.11.1 Acquittement positif - positiveReport**

Les caractéristiques suivantes sont échangées pour un acquittement positif:

- Réponse générale (facultatif, multiple) – generalResponse
- Réponse se rapportant à la personne (facultatif, multiple) – personResponse

Dans le contexte du pilotage eDéménagement, les seules réponses échangées doivent être générales (generalResponse).

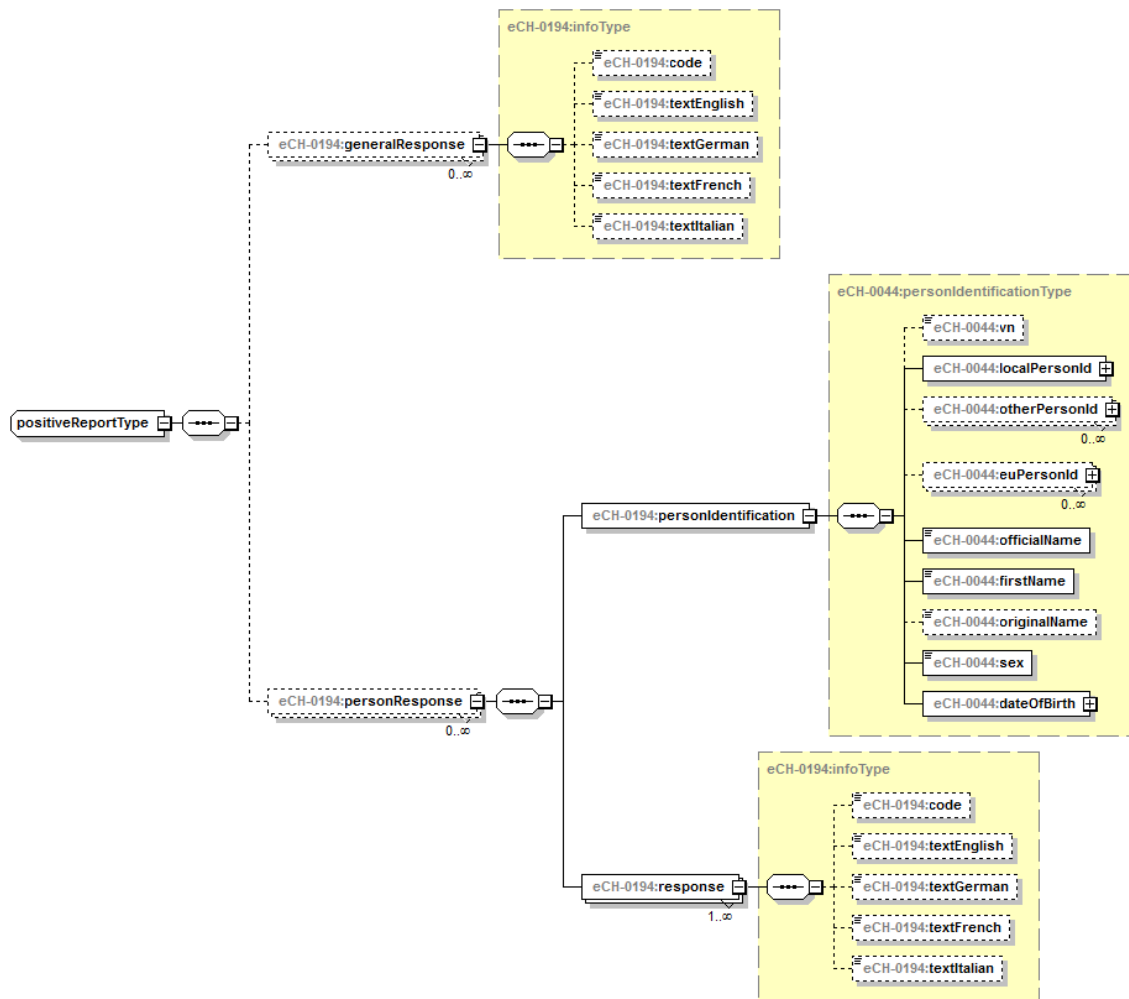


Figure 14: positiveReport

### 3.2.6.11.2 Acquittement négatif – negativeReport

Les caractéristiques suivantes sont échangées pour un acquittement négatif:

- Erreur générale (facultatif, multiple) – generalError
- Erreur se rapportant à la personne (facultatif, multiple) – personError

Dans le contexte du pilotage eDéménagement, les seules erreurs échangées doivent être générales (generalError).

Les generalError sont des annonces d'erreur qui se rapportent au traitement en tant que tout, mais pas au traitement des différentes personnes. Ex. le traitement n'a pas pu être intégralement effectué et a par conséquent été interrompu en tant que tout.



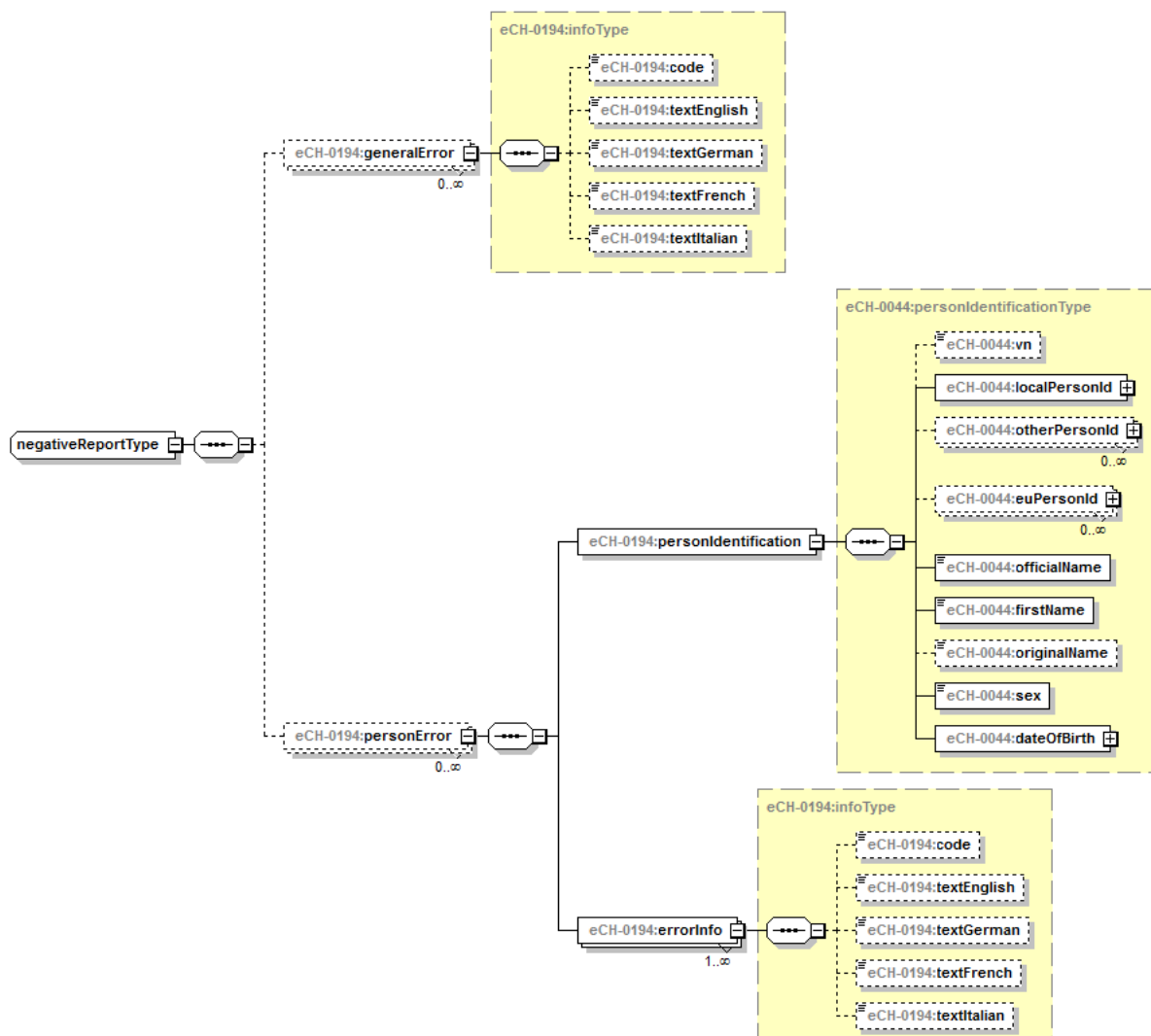


Figure 15: negativeReport

### 3.2.6.12 infoType

Les caractéristiques suivantes sont échangées pour les informations détaillées:

Code

- 1 – Refusé
- 2 – Effectué

textEnglish, textGerman, textFrench, textItalian

Texte libre dans la langue correspondante

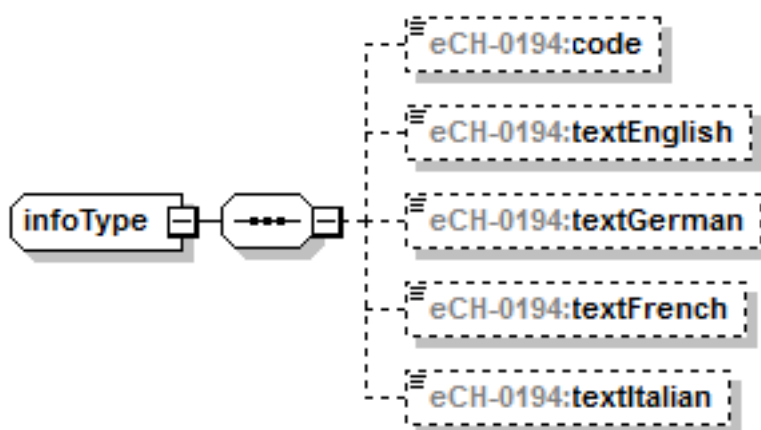


Figure 16: infoType

## 4 Sécurité

Selon la loi informatique et libertés, certaines données sur les personnes relèvent du domaine des données devant faire l'objet d'une protection toute particulière, (religion par exemple). Ceci étant, l'enregistrement et la transmission de motifs d'annonce et des données correspondantes doivent uniquement se faire en raison et dans le cadre des bases légales existantes, et observer les spécifications légales sur la protection des données. Il convient de prendre les précautions nécessaires afin que les données soient transmises de façon correcte et afin que, avant, pendant et après leur transfert, elles ne puissent être consultées et modifiées que par des personnes autorisées à le faire.

## 5 Exclusion de responsabilité - droits de tiers

Les normes élaborées par l'Association **eCH** et mises gratuitement à la disposition des utilisateurs ainsi que les normes de tiers adoptées, ont seulement valeur de recommandations. L'Association **eCH** ne peut en aucun cas être tenue pour responsable des décisions ou mesures prises par un utilisateur sur la base des documents qu'elle met à disposition. L'utilisateur est tenu d'étudier attentivement les documents avant de les mettre en application et au besoin de procéder aux consultations appropriées. Les normes **eCH** ne remplacent en aucun cas les consultations techniques, organisationnelles ou juridiques appropriées dans un cas concret.

Les documents, méthodes, normes, procédés ou produits référencés dans les normes **eCH** peuvent le cas échéant être protégés par des dispositions légales sur les marques, les droits d'auteur ou les brevets. L'obtention des autorisations nécessaires auprès des personnes ou organisations détentrices des droits relève de la seule responsabilité de l'utilisateur.

Bien que l'Association **eCH** mette tout en œuvre pour assurer la qualité des normes qu'elle publie, elle ne peut fournir aucune assurance ou garantie quant à l'absence d'erreur, l'actualité, l'exhaustivité et l'exactitude des documents et informations mis à disposition. La teneur des normes **eCH** peut être modifiée à tout moment sans préavis.

Toute responsabilité relative à des dommages que l'utilisateur pourrait subir par suite de l'utilisation des normes **eCH** est exclue dans les limites des réglementations applicables.

## 6 Droits d'auteur

Tout auteur de normes **eCH** en conserve la propriété intellectuelle. Il s'engage toutefois à mettre gratuitement, et pour autant que ce soit possible, la propriété intellectuelle en question ou ses droits à une propriété intellectuelle de tiers à la disposition des groupes de spécialistes respectifs ainsi qu'à l'Association **eCH** pour une utilisation et un développement sans restriction dans le cadre des buts de l'association.

Les normes élaborées par les groupes de spécialistes peuvent, moyennant mention des auteurs **eCH** respectifs, être utilisées, développées et déployées gratuitement et sans restriction.

Les normes **eCH** sont complètement documentées et libres de toute restriction relevant du droit des brevets ou de droits de licence. La documentation correspondante peut être obtenue gratuitement.

Les présentes dispositions s'appliquent exclusivement aux normes élaborées par **eCH**, non aux normes ou produits de tiers auxquels il est fait référence dans les normes. Les normes incluront les références appropriées aux droits de tiers.

## Annexe A – Références & bibliographie

[eCH-0007]	Norme concernant les données Communes, version 5.0
[eCH-0011]	Norme concernant les données Données concernant les personnes, version 8.1
[eCH-0021]	Norme concernant les données Données complémentaires concernant les personnes, version 7.0
[eCH-0044]	Norme concernant les données Identification de personne, version 4.1
[eCH-0093]	Processus Départ / arrivée, version 3.0
[eCH-0185]	Norme concernant les données Données complémentaires Départ / Arrivée, version 2.0
[eCH-0058]	Norme d'interface Cadre d'annonce, décrit les processus détaillés pour la transmission et l'utilisation d'annonces d'événements, version 5.0
[eCH-0221]	Modèle de référence eDéménagementCHh, version 1.0
[RFC2119]	Key words for use in RFCs to Indicate Requirement Levels
[XSD]	XML Schema Part 1: Structures. W3C Recommendation 2. Mai 2001. XML Schema Part 2: Datatypes. W3C Recommendation 2. Mai 2001.

## Annexe B – Collaboration & vérification

Arni Sibylle	Deloitte
Bucher Erika	ASSEH
Bürgi Marcel	VRSG
Geiger Viktor	Canton Argovie
Huber Hans	Ruf Informatik AG
Huguelet Patrick	Unité de pilotage informatique de la Confédération (UPIC)
Koller Thomas	InnoSolv AG (NEST)
Lambelet Erich	Bedag Informatik AG
Meile Benjamin	InnoSolv AG (NEST)
Meili Roger	Ville de Zurich
Moser John	emineo AG
Sulzer Daniela	Hürlimann Informatik AG
Weibel Lukas	Canton Zurich

## Annexe C – Abréviations & glossaire

Aucune remarque

## Annexe D – Modifications par rapport à la version précédente

- RFC 2015-38 eCH-0194: root-Element pour l’acquittement technique (concernen uniquement le schéma XML)
- RFC 2017-40 eCH-0194: adaptation du diagramme séquentiel eDéménagement Arrivée
- RFC 2015-42 eCH-0194: moveInAdditionalData dans l’annonce de déménagement
- RFC 2017-78 eCH-0194: livraison du numéro OFS de la commune avec l’annonce platformMovInAddress au centre Cada
- RFC 2018-32 eCH-0194: indication de la commune du domicile principal pour la réponse de déménagement personMoveResponse

## Annexe E – Liste des illustrations

Figure 1: Vue d’ensemble de sedex.....	5
Figure 2: Demande de déménagement.....	9
Figure 3: Départ / arrivée (même plateforme de déménagement).....	10
Figure 4: Déménagement .....	11
Figure 5: Arrivée (plateforme différente).....	12
Figure 6: personMoveRequest.....	14
Figure 7: personMoveResponse .....	17
Figure 8: platformMoveOut .....	19
Figure 9: platformMoveIn .....	21
Figure 10: platformMoveData.....	23
Figure 11: platformMoveInAddress .....	25
Figure 12: platformMoveCommit.....	27
Figure 13: moveOutReportingDestination .....	29

Figure 14: positiveReport..... 31  
 Figure 15: negativeReport ..... 33  
 Figure 16: infoType..... 34

## Annexe F – Liste des tableaux

Tableau 1: Aide concernant l'autorité parentale /garde ..... 38

## Annexe G – Assistance technique

Il incombe exclusivement aux services des habitants de la commune de décider si une personne est autorisée ou non à annoncer un déménagement par voie électronique. La plateforme de déménagement en est informée au moyen des annonces définies dans la présente norme.

Il peut être relativement complexe et de clarifier les aspects techniques nécessaires relatifs à l'autorité parentale. Cette annexe a pour unique vocation d'offrir une assistance et ne substitue en aucun cas à l'évaluation correspondante par les responsables compétents.

### Autorité parentale/garde

Le tableau ci-dessous présente la façon d'appréhender les configurations dans le contexte de l'eDéménagement. Il faut ce faisant observer les points suivants:

<b>Personnes en ménage, mariée ou célibataire, avec un/des enfant(s) avec autorité parentale conjointe</b>	<b>Façon de procéder dans le contexte de l'eDéménagement</b>
Déménagement conjoint	Déménagement autorisé, sous réserve qu'aucun mineur ne reste seul.
Départ d'un adulte seul avec enfant(s)	Départ uniquement autorisé si les responsables compétents au sein du service des habitants donne leur consentement après vérification.
Départ d'un adulte seul sans enfant(s)	Déménagement autorisé
<b>Personnes en ménage, mariée ou célibataire, avec un/des enfant(s) autorité parentale inconnue</b>	<b>Façon de procéder dans le contexte de l'eDéménagement</b>
Déménagement conjoint	Déménagement autorisé
Départ d'un adulte seul avec enfant(s)	Ces personnes peuvent annoncer leur départ par eDéménagement, les

	responsables compétents du service des habitants décide si le déménagement peut être validé ou non, après s'est renseigné sur l'autorité parentale, le cas échéant, avec convocation ou concertation.
Départ d'un adulte seul sans enfant(s)	Déménagement autorisé

Tableau 1: Aide concernant l'autorité parentale/garde