

eCH-0194 Schnittstellenstandard eUmzug

Name	Schnittstellenstandard eUmzug
eCH-Nummer	eCH-0194
Kategorie	Standard
Reifegrad	Implementiert
Version	2.0
Status	Abgelöst
Beschluss am	2018-11-28
Ausgabedatum	2018-12-03
Ersetzt Version	1.0
Voraussetzungen	eCH-0185
Beilagen	eCH-0194-2-0.xsd eCH-0194-2-0.wsdl
Sprachen	Deutsch (Original), Französisch (Übersetzung)
Autoren	Steimer Thomas, Bundesamt für Justiz thomas.steimer@bj.admin.ch Stingelin Martin, Stingelin Informatik, martin.stingelin@stingelin-informatik.com Zecchino Werner, emineo AG zecchino@emineo.ch
Herausgeber / Vertrieb	Verein eCH, Mainaustrasse 30, Postfach, 8034 Zürich T 044 388 74 64, F 044 388 71 80 www.ech.ch / info@ech.ch

Zusammenfassung

Das vorliegende Dokument beschreibt die Anfrage einer Umzugsplattform an ein System der Einwohnerdienste (Einwohnerregister) oder kantonales Personenregister zur Identifikation eines Meldepflichtigen sowie zur Prüfung, ob der Meldepflichtige umziehen darf.

Verein eCH

www.ech.ch / info@ech.ch

eCH-0194 Schnittstellenstandard eUmzug / 2.0 / **Fehler! Verweisquelle konnte nicht gefunden werden.** / 2018-12-03

Inhaltsverzeichnis

1	Einleitung	4
1.1	Status	4
1.2	Anwendungsgebiet	4
1.3	Vorteile.....	4
1.4	Abgrenzung	4
1.5	Kommunikation	4
1.5.1	Asynchron	5
1.5.2	Synchron.....	5
2	Grundsätze	6
2.1	Notation	6
2.2	Allgemeine Grundsätze	6
2.3	Prozesse für den Austausch von Meldungen	7
2.3.1	Fachliche Quittierung	7
2.4	Zu liefernde Daten.....	7
2.4.1	Angabe von Beziehungen	7
2.4.2	Lieferung von zusätzlichen Dokumenten.....	7
3	Spezifikation	8
3.1	Prozesse	8
3.1.1	Umzugsanfrage (Personenidentifikation).....	8
3.1.2	Prozess beim Wegzug / Zuzug via Umzugsplattform	10
3.1.2.1	Teilprozess Wegzug	10
3.1.2.2	Teilprozess Zuzug.....	10
3.1.3	Prozess beim Umzug via Umzugsplattform	11
3.1.4	Prozess beim Zuzug via Umzugsplattform	12
3.2	Ereignismeldungen.....	13
3.2.1	Umzugsanfrage/Umzugsantwort	13
3.2.1.1	Umzugsanfrage – personMoveRequest (synchron)	13
3.2.1.2	Umzugsantwort – personMoveResponse (synchron)	14
3.2.2	Plattform Wegzugsdaten – platformMoveOut	17
3.2.3	Plattform Zuzugsdaten - platformMoveIn.....	19
3.2.4	Plattform Umzugsdaten – platformMoveData	21
3.2.5	Plattform Zuzugsadresse – platformMoveInAddress	23
3.2.6	Plattform Zuzugsbestätigung - platformMoveCommit	25
3.2.6.1	Ausländerkategorie – residencePermit.....	27
3.2.6.2	Kontaktangaben – contactData	27

3.2.6.3	Ziel – destination.....	27
3.2.6.3.1	Angaben zur Zuzugsgemeinde – moveOutReportingDestination.....	27
3.2.6.4	Haustierangaben – petData	28
3.2.6.5	Angaben zu Diensten - serviceData.....	28
3.2.6.6	Zusatzangaben zur Zuzugsmeldung – moveInAdditionalData.....	28
3.2.6.7	Wohnungsidentifikation – dwellingIdentification	28
3.2.6.8	Spezifische Zusatzangaben zur Zuzugsmeldung – moveInAdditionalData.....	28
3.2.6.9	Krankenversicherungsangaben – healthInsuranceData	29
3.2.6.10	Erweiterung – extension.....	29
3.2.6.11	Fachliche Quittung	29
3.2.6.11.1	Positive Quittung - positiveReport.....	29
3.2.6.11.2	Negative Quittung – negativeReport	31
3.2.6.12	infoType.....	32
4	Sicherheitsüberlegungen.....	33
5	Haftungsausschluss/Hinweise auf Rechte Dritter	34
6	Urheberrechte	34
	Anhang A – Referenzen & Bibliographie.....	35
	Anhang B – Mitarbeit & Überprüfung	35
	Anhang C – Abkürzungen und Glossar.....	35
	Anhang D – Änderungen gegenüber Vorversion	36
	Anhang E – Abbildungsverzeichnis	36
	Anhang F – Tabellenverzeichnis.....	37
	Anhang G – Fachliche Hilfestellung	37
	Elterliche Sorge/Obhut.....	37

Hinweis

Aus Gründen der besseren Lesbarkeit und Verständlichkeit wird im vorliegenden Dokument bei der Bezeichnung von Personen ausschliesslich die maskuline Form verwendet. Diese Formulierung schliesst Frauen in ihrer jeweiligen Funktion ausdrücklich mit ein.

1 Einleitung

1.1 Status

Abgelöst: Das Dokument wurde durch eine neue, aktuellere Version ersetzt. Die Benutzung ist zwar noch möglich, es wird aber empfohlen, die neuere Version einzusetzen.

1.2 Anwendungsgebiet

Der vorliegende Standard richtet sich an Anbieter von Lösungen für die elektronische Meldung (Umzugsplattform) von Umzug, Wegzug/Zuzug und Zuzug. Das vorliegende Dokument spezifiziert

- die Personenidentifikation (synchron)
- den Prozess für den Austausch von Umzugs-, Wegzugs-, respektive Zuzugsmeldungen zwischen Umzugsplattformen und den betroffenen Einwohnerdiensten (asynchron)
- Daten, welche im Rahmen der Ereignismeldungen (Umzug, Wegzug, Zuzug) zu übermitteln sind

Der elektronische Umzugsprozess ist im Referenzmodell eUmzugCH detailliert beschrieben.

Im vorliegenden Dokument nicht behandelt werden Ereignismeldungen, welche bereits im Standard eCH-0093 oder eCH-0020 beschrieben sind.

Es werden nur Daten berücksichtigt, welche

- in den Basis-Standards eCH-0011, eCH-0044, eCH-0021 und eCH-0185 geführt werden.

1.3 Vorteile

Alle Schnittstellenpartner können sich auf eine gemeinsame Daten- und Prozessdefinition abstützen.

Die Implementierung der Schnittstellen wird erleichtert.

1.4 Abgrenzung

Der elektronische Meldeprozess, die Identifikation und Authentisierung des Benutzers sowie die zugehörigen Daten sind nicht Bestandteil dieses Standards und sind in separaten Standards geregelt.

1.5 Kommunikation

Die in diesem Schnittstellenstandard beschriebene synchrone und asynchrone Kommunikation mit sämtlichen Teilnehmern erfolgt über die sedex Infrastruktur welche vom Bundesamt für Statistik fachlich betrieben wird.

1.5.1 Asynchron

Die asynchrone Meldungsverarbeitung erfolgt gemäss den bisherigen Vorgaben und Standards im Meldewesen über sedex.

Informationen sind bei sedex zu beziehen (<http://www.sedex.ch>)

1.5.2 Synchron

Für die synchronen Abfragen (Bsp.: Personenidentifikation, Krankenversicherungsprüfung etc.) stellt das BFS via sedex ein Bundle zur Verfügung, über welches die notwendigen Abfragen durchgeführt werden können. Insbesondere in Bezug auf die Personenidentifikation welche gegenüber den spezifischen kantonalen Registern, respektive den Systemen der Einwohnerdienste (Einwohnerregister) erfolgen muss, übernimmt sedex das Routing zu den benötigten Endpunkten (WS).

Damit müssen Umzugsplattformen nur den sedex WS-Proxy adressieren und dieser übernimmt auf Basis der Gemeindenummer (municipalityId) den Aufruf des benötigten Endpoint.

Die Gemeinden, respektive die Kantone wiederum müssen den Endpoint für die Personenidentifikation der sedex bekannt geben und können damit durch die angeschlossenen Umzugsplattformen adressiert werden.

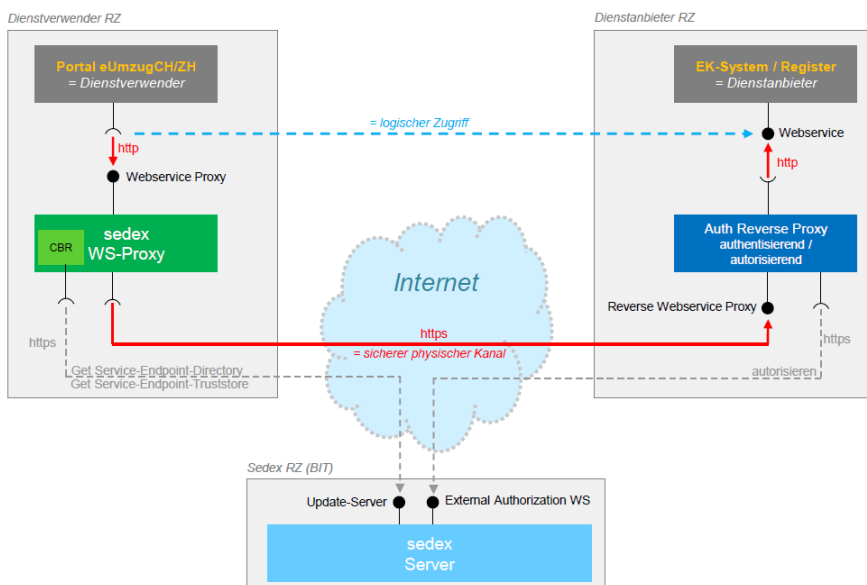


Abbildung 1: Überblick sedex

2 Grundsätze

2.1 Notation

Die Richtlinien in diesem Dokument werden gemäss der Terminologie aus [RFC2119] angegeben, dabei kommen die folgenden Ausdrücke zur Anwendung, die durch GROSSSCHREIBUNG als Wörter mit den folgenden Bedeutungen kenntlich gemacht werden:

ZWINGEND: Der Verantwortliche muss die Vorgabe umsetzen.

EMPFOHLEN: Der Verantwortliche kann aus wichtigen Gründen auf eine Umsetzung der Vorgabe verzichten.

OPTIONAL: Es ist dem Verantwortlichen überlassen, ob er die Vorgabe umsetzen will.

2.2 Allgemeine Grundsätze

Bezüglich der Meldung von Ereignissen zwischen der Umzugsplattform und den Einwohnerdiensten (Einwohnerregister) sind folgende Grundsätze einzuhalten:

- **[ZWINGEND]** Es sind immer alle bekannten Informationen mit dem Ereignis zu liefern auch wenn das entsprechende Element optional ist.
- **[ZWINGEND]** Ein optionales Element darf nicht leer geliefert werden. Ist die Information nicht bekannt darf das optionale Element nicht übergeben werden.
- **[ZWINGEND]** Jede Ereignismeldung wird zusammen mit generellen Informationen gemeldet. Die generellen Informationen sind in [eCH-0058] beschrieben.
- **[ZWINGEND]** Die Gemeindeidentifikation (municipalityId) des eCH-0007 ist im Kontext des Umzugs immer zu liefern.
- **[ZWINGEND]** Im Kontext von eUmzug sind die Informationen zu den Kontaktdaten (Email und Telefonnummer) zwingend zu liefern.
- **[ZWINGEND]** Im Kontext von eUmzug ist bei allen Meldungen – mit Ausnahme von Umzugsanfrage/Umzugsantwort (Kapitel 3.2.1) und Plattform Zuzugsadresse (Kapitel 3.2.5) - die Geschäftsfall-Identifikation im Header eCH-0058:headerType:businessProcessId mitzugeben. Dies gilt auch für die abhängigen eCH-0093 Meldungen.
- **[ZWINGEND]** Im Kontext von eUmzug muss die Geschäftsfall-Identifikation -businessProcessID mit folgendem Präfix übergeben werden „EUMZUG“
- **[ZWINGEND]** Umzugsmeldungen, welche den gleichen Haushalt betreffen, müssen mittels der gleichen Geschäftsfall-Identifikation, eCH-0058:headerType:businessProcessID als zusammengehörig gekennzeichnet werden.
- **[ZWINGEND]** Werden mehrere Umzugsmeldungen zu Personen des gleichen Haushalts gemacht, so muss jene Person, für welche die Personenidentifikation verifiziert wurde, als erste gemeldet werden (1/n).
- **[ZWINGEND]** Bei der Weitergabe der Umzugsmeldungen mittels eCH-0093 ist die businessProcessID ebenfalls weiterzugeben. Bei der Version 2.0 des eCH-0093 im eCH-

0058:headerType:businessProcessID, bei den Versionen 1.0 und 1.1 über eCH-0058:headerType:comment.

- **[ZWINGEND]** Damit, vor allem bei Umzügen über mehrere Umzugsplattformen, die Zugangsgemeinde eruieren kann ob der Prozess vollständig abgeschlossen ist, muss die letzte Meldung des Gesamt-Umzugsprozesses mittels eCH-0058:headerType:businessCaseClosed = true als solche gekennzeichnet werden.

2.3 Prozesse für den Austausch von Meldungen

Die Detail-Prozesse auf Anwendungsebene für das Übermitteln und Konsumieren von Ereignismeldungen sind in [eCH-0058] beschrieben.

2.3.1 Fachliche Quittierung

Die fachliche Quittierung erfolgt mittels eCH-0058 eventReport. Dabei kann es sich um eine positive oder eine negative Quittung handeln.

Der eCH-0194 definiert die fachliche Struktur für die fachliche Quittung

- positiveReport für positive Quittungen, siehe Kapitel 3.2.6.10.1
- negativeReport für negative Quittungen, siehe Kapitel 3.2.6.10.2
- Diese Strukturen werden im eCH-0058:eventReport:positiveReport:notice, respektive
- eCH-0058:eventReport:negativeReport:notice genutzt.

Für einen Geschäftsfall (Umzug, Wegzug/Zuzug) wird immer nur eine fachliche Quittung erwartet, wenn der Geschäftsfall für alle beteiligten Personen abgeschlossen wird. Also nicht für jede einzelne Meldung. Zudem ist im Kontext der Pilotierung eUmzug nur die Struktur für generelle Fehlermeldungen (generalError) zu verwenden.

2.4 Zu liefernde Daten

Wird in den nachfolgend beschriebenen Ereignismeldungen von Personenidentifikatoren gemäss eCH-0044 gesprochen, so sind immer **alle** identifizierenden Merkmale gemeint. Dies gilt im Besonderen für die Merkmale **Name**, **Vorname(n)**, **Geschlecht** und **Geburtsdatum**.

2.4.1 Angabe von Beziehungen

Bei der Umzugsanfrage sind grundsätzlich nur jene Beziehungen zu anderen Personen zu melden, welche im Kontext der Meldung erlaubt sind.

2.4.2 Lieferung von zusätzlichen Dokumenten

Zusätzliche Dokumente können als Attachment gemäss den Definitionen im eCH-0058 übergeben werden.

Für eUmzug besteht die eCH-0194 Meldung für sedex aus folgenden Dateien:

- EnvI_XY.xml : eCH-0090 XML Datei
- Data_XY.zip : eCH-0194 Nutzdaten

Data_XY.zip enthält:

- Data_XY.xml : eCH-0194 XML Datei
- AnhangType1.ext1, AnhangType2.ext2 : Anhang-Dateien, es kann aber auch keine angegeben werden. Die Dateien können verschiedene File-Extensions haben.

Im Header (eCH-0058) der eCH-0194 Meldung werden in der Struktur deliveryHeader/attachment die Anhang-Dateinamen aufgeführt.

Wichtig:

- Keine Verzeichnisstruktur für Anhänge.
- Die Nutzdatei wird immer in ZIP Format übermittelt.
- Die Anhänge werden mit dem Dokumenten-Typ umbenannt, d.h. eine mein_mietvertrag_1988.jpg Datei vom Benutzer wird als TYPE_RENTALAGREEMENT.jpg übermittelt.

3 Spezifikation

Im Rahmen des elektronischen Umzuges muss die Umzugsplattform zur Initialisierung des Prozesses die Identifikation eines Meldepflichtigen **synchron** durchführen können und prüfen, ob der Meldepflichtige in der entsprechenden Gemeinde (Einwohnerregister des Einwohnerdienstes) vorhanden ist und ob der Meldepflichtige eine Umzugsmeldung durchführen darf.

Nach der Identifikation erfasst der Meldepflichtige die benötigten Daten auf der Umzugsplattform. Nach der Erfassung werden die Daten in Form von Meldungen **asynchron** an die Wegzugsgemeinde (Umzugsgemeinde) übermittelt und gemäss eCH-0093 verarbeitet.

3.1 Prozesse

3.1.1 Umzugsanfrage (Personenidentifikation)

Im Rahmen des elektronischen Umzuges muss die Umzugsplattform zur Initialisierung des Prozesses die Identifikation eines Meldepflichtigen durchführen können und prüfen, ob der Meldepflichtige in der entsprechenden Gemeinde (Einwohnerregister) vorhanden ist und ob der Meldepflichtige eine Umzugsmeldung durchführen darf. Zusätzlich muss geprüft werden, ob es sich um einen Umzug/Wegzug oder einen Zuzug handelt.

Nachstehend ist als Übersicht die Umzugsanfrage aufgeführt.

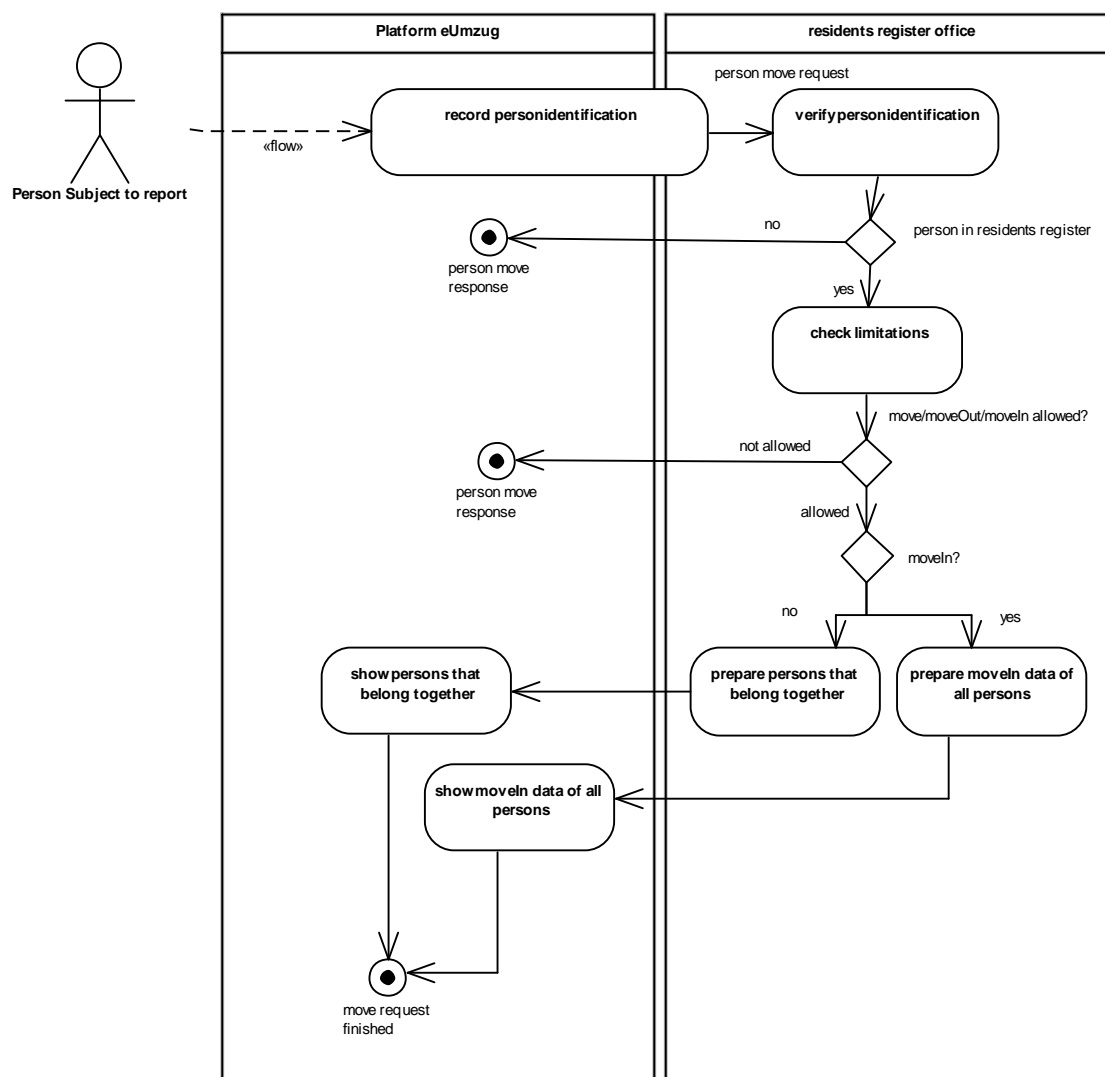


Abbildung 2: Umzugsanfrage

Die Meldepflichtige Person (person Subject to reporting) meldet sich bei der Umzugsplattform (platform eUmzug) an und erfasst ihre Angaben (record personidentification).

Die Angaben werden mittels Meldung „personMoveRequest“ an die Einwohnerdienste (residents register office) gesendet.

Im ersten Schritt wird geprüft, ob die Person im Register geführt wird (person in residence register).

Wenn ja (yes) wird geprüft, ob es Einschränkungen gibt (check limitations). Gibt es keine Einschränkungen wird die Person und allfällige mitumziehende Personen an die Plattform zurück geliefert.

Zusätzlich wird geliefert, ob es sich um einen Umzug oder Zuzug handelt.

3.1.2 Prozess beim Wegzug / Zuzug via Umzugsplattform

Die nachfolgende Grafik zeigt den Prozess für den Austausch von Weg- respektive Zuzugs-meldungen zwischen Plattformen und den betroffenen Einwohnerdiensten, sowie die daraus resultierenden Ereignismeldungen.

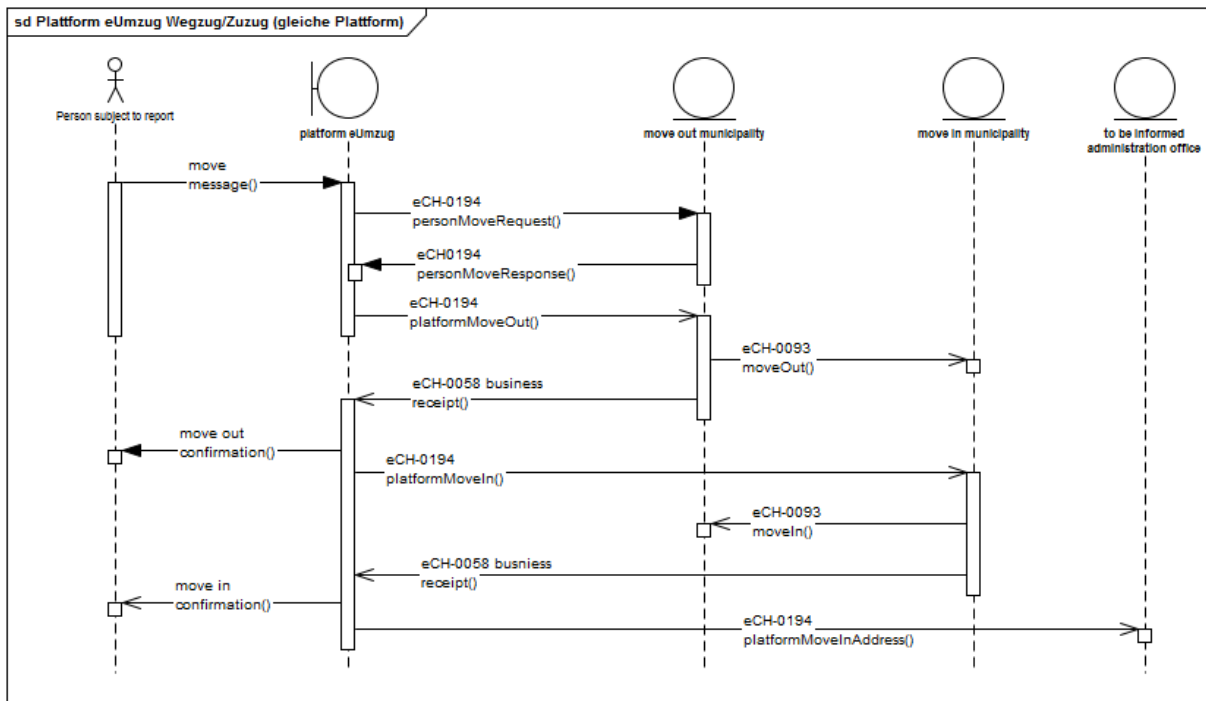


Abbildung 3: Wegzug / Zuzug (gleiche Umzugsplattform)

3.1.2.1 Teilprozess Wegzug

Die Person meldet sich bei der Umzugsplattform an und erfasst die notwendigen Daten für den Umzug (Wegzug / Zuzug).

[ZWINGEND] Die Umzugsplattform macht eine Umzugsanfrage bei der Wegzugsgemeinde (eCH-0194:personMoveRequest). Die Wegzugsgemeinde beantwortet diese mittels Umzugsantwort (eCH-0194:personMoveResponse).

[ZWINGEND] Die Umzugsplattform meldet der Wegzugsgemeinde die Angaben zur Person sowie die von der Person erfassten Zusatzdaten (eCH-0194:platformMoveOut). Siehe Kapitel 3.2.2.

[ZWINGEND] Die Einwohnerdienste der Wegzugsgemeinde melden der Zuzugsgemeinde den Wegzug (eCH-0093:moveOut). Siehe eCH-0093.

[ZWINGEND] Die Einwohnerdienste bestätigen der Umzugsplattform, dass der Wegzug der Zuzugsgemeinde gemeldet worden ist (eCH-0058:business receipt).

[ZWINGEND] Die Umzugsplattform bestätigt der meldepflichtigen Person den Wegzug (move out confirmation)

3.1.2.2 Teilprozess Zuzug

[ZWINGEND] Die Umzugsplattform meldet der Zuzugsgemeinde die Angaben zur Person sowie die von der Person erfassten Zusatzdaten (eCH-0194:platformMoveIn). Siehe Kapitel 3.2.3. Die Umzugsplattform signalisiert der Zuzugsgemeinde

(eCH-0058:header:businessCaseClosed = true) dass keine weiteren Meldungen mehr von der Umzugsplattform folgen und der Zuzug aus Sicht der Umzugsplattform abgeschlossen ist (alles gemeldet und - sofern relevant - bezahlt).

[ZWINGEND] Die Einwohnerdienste der Zuzugsgemeinde melden der Wegzugsgemeinde den Zuzug (eCH-0093:moveIn). Siehe eCH-0093.

[ZWINGEND] Die Einwohnerdienste der Zuzugsgemeinde bestätigen der Umzugsplattform den erfolgten Zuzug (eCH-0058: business receipt).

[EMPFOHLEN] Die Umzugsplattform meldet berechtigten Stellen (Bsp. VeKa) die Zuzugsadresse (eCH-0194:platformMoveInAddress). Siehe Kapitel 3.2.5

Die Umzugsplattform bestätigt der Person den erfolgten Zuzug.

3.1.3 Prozess beim Umzug via Umzugsplattform

Die nachfolgende Grafik zeigt den Prozess für den Austausch von Umzugsmeldungen zwischen Plattformen und den betroffenen Einwohnerdiensten, sowie die daraus resultierenden Ereignismeldungen.

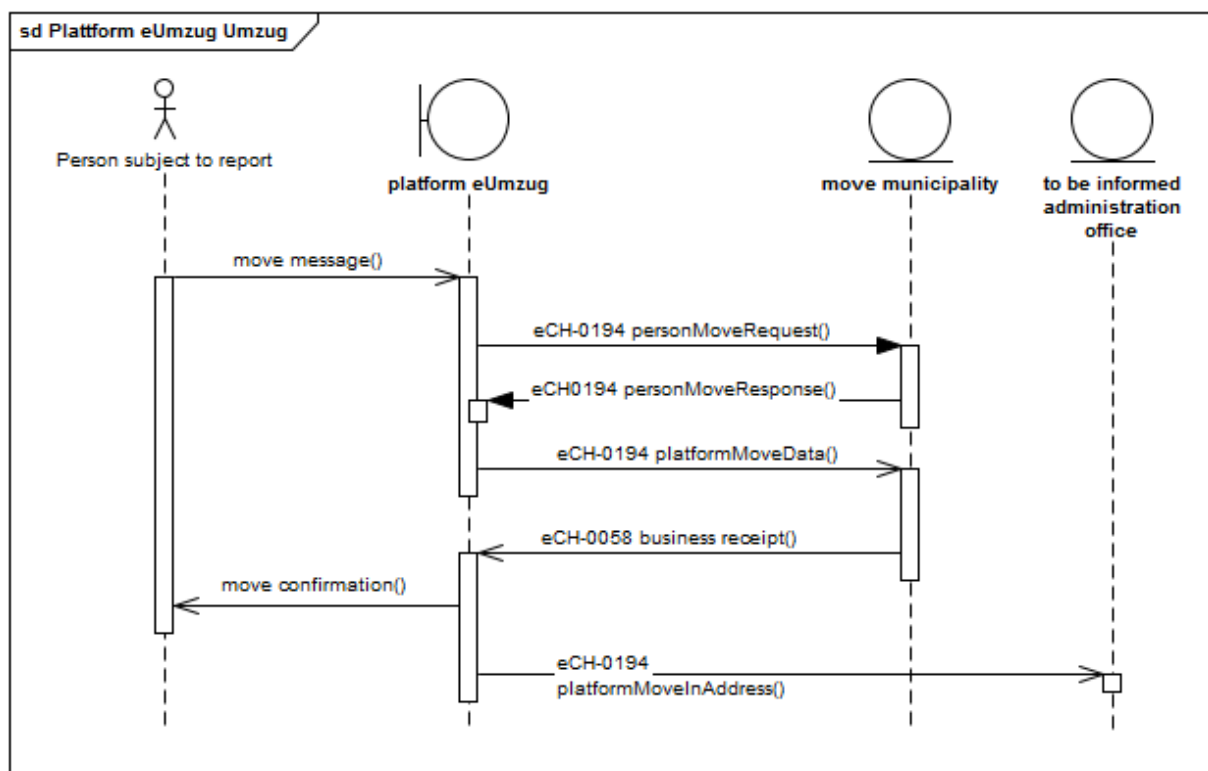


Abbildung 4: Umzug

Die Person meldet sich bei der Umzugsplattform an und erfasst die notwendigen Daten für den Umzug innerhalb der Gemeinde (move message).

[ZWINGEND] Die Umzugsplattform macht eine Umzugsanfrage bei der Umzugsgemeinde (eCH-0194:personMoveRequest). Die Umzugsgemeinde beantwortet diese mittels Umzugsantwort (eCH-0194:personMoveResponse).

[ZWINGEND] Die Umzugsplattform meldet der Umzugsgemeinde die Angaben zur Person sowie die von der Person erfassten Zusatzdaten (eCH-0194:platformMoveData). Siehe Kapitel 3.2.4 Die Umzugsplattform signalisiert der Umzugsgemeinde

(eCH-0058:header:businessCaseClosed = true) dass keine weiteren Meldungen mehr von der Umzugsplattform folgen und der Umzug aus Sicht der Umzugsplattform abgeschlossen ist (alles gemeldet und - sofern relevant - bezahlt).

[ZWINGEND] Die Umzugsgemeinde bestätigt der Umzugsplattform den Umzug (eCH-0058 business receipt).

Die Umzugsplattform bestätigt der Person den erfolgten Umzug (move confirmation).

[EMPFOHLEN] Die Umzugsplattform meldet berechtigten Stellen (Bsp. VeKa) die neue Adresse (eCH-0194:platformMoveInAddress). Siehe Kapitel 3.2.5

3.1.4 Prozess beim Zuzug via Umzugsplattform

Die nachfolgende Grafik zeigt den Prozess für den Austausch von Umzugsmeldungen zwischen Plattformen und den betroffenen Einwohnerdiensten, sowie die daraus resultierenden Ereignismeldungen. Beim Zuzug startet der Meldepflichtige den Wegzugsprozess auf der Plattform der Wegzugsgemeinde und muss den Zuzug auf der Plattform der Zuzugsgemeinde bestätigen.

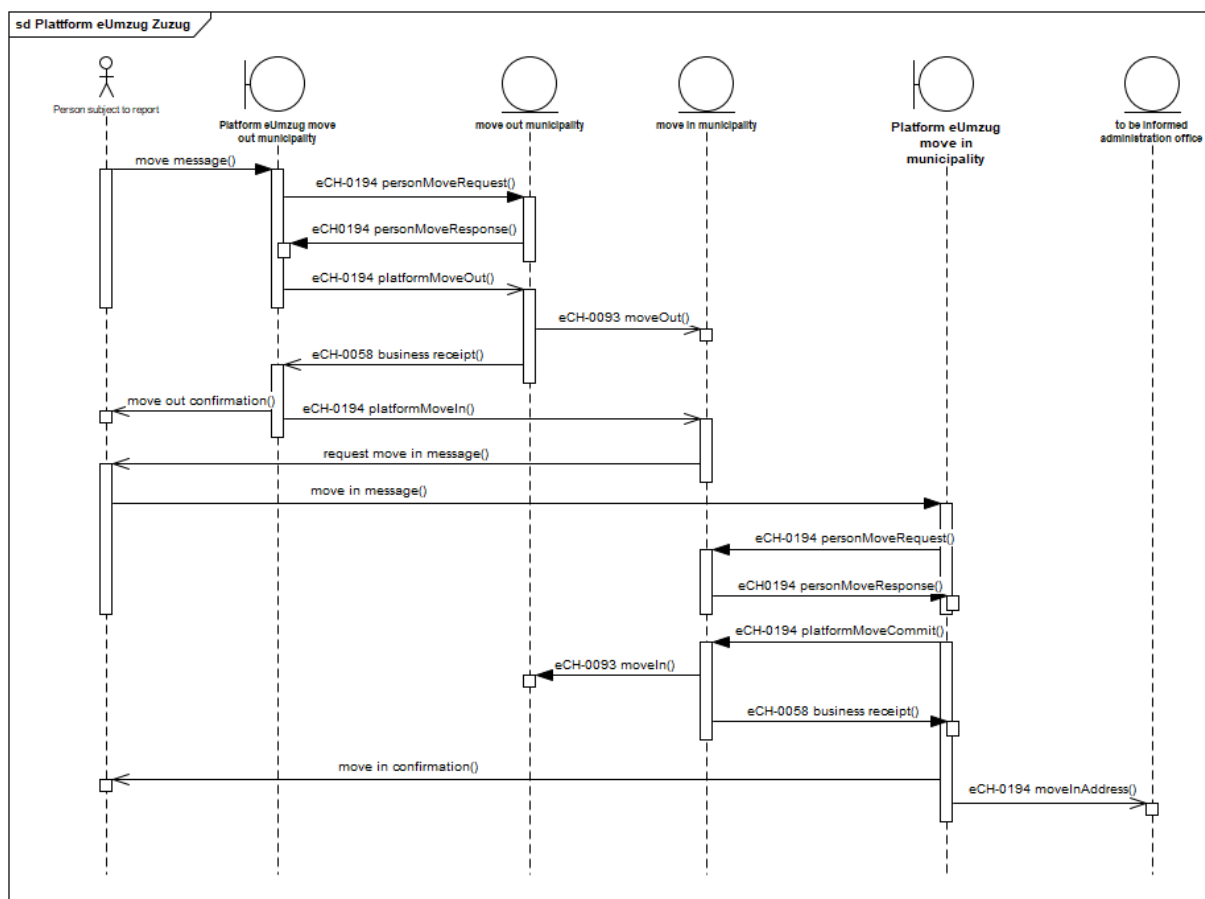


Abbildung 5: Zuzug (unterschiedliche Plattform)

Die Person meldet sich bei der Umzugsplattform an und erfasst die notwendigen Daten für den Umzug (Wegzug / Zuzug).

[ZWINGEND] Die Umzugsplattform macht eine Umzugsanfrage bei der Wegzugsgemeinde (eCH-0194:personMoveRequest). Die Wegzugsgemeinde beantwortet diese mittels Umzugsantwort (eCH-0194:personMoveResponse).

[ZWINGEND] Die Umzugsplattform meldet der Wegzugsgemeinde die Angaben zur Person sowie die von der Person erfassten Zusatzdaten (eCH-0194:platformMoveOut). Siehe Kapitel 3.2.2.

[ZWINGEND] Die Einwohnerdienste der Wegzugsgemeinde melden der Zuzugsgemeinde den Wegzug (eCH-0093:moveOut). Siehe eCH-0093.

[ZWINGEND] Die Einwohnerdienste der Wegzugsgemeinde bestätigen der Umzugsplattform, dass der Wegzug der Zuzugsgemeinde gemeldet worden ist (eCH-0058 business receipt).

Die Umzugsplattform der Wegzugsgemeinde bestätigt der Person den erfolgten Wegzug (move out confirmation).

[ZWINGEND] Die Umzugsplattform meldet der Zuzugsgemeinde die Angaben zur Person sowie die von der Person erfassten Zusatzdaten (eCH-0194:platformMoveIn). Siehe Kapitel 3.2.3

[EMPFOHLEN] Die Zuzugsgemeinde fordert den Meldepflichtigen zur Bestätigung des Zuzugs auf (request move in message).

[EMPFOHLEN] Der Meldepflichtige prüft die Daten auf der Umzugsplattform, wählt Dienste aus und schliesst den Zuzug ab (move in message).

[ZWINGEND] Die Umzugsplattform macht eine Umzugsanfrage bei der Zuzugsgemeinde (eCH-0194:personMoveRequest). Die Zuzugsgemeinde beantwortet diese mittels Umzugsantwort (eCH-0194:personMoveResponse).

[ZWINGEND] Die Umzugsplattform bestätigt der Zuzugsgemeinde den Abschluss des Zuzugs (eCH-0194:platformMoveComit). Siehe Kapitel 3.2.6 Die Umzugsplattform signalisiert der Zuzugsgemeinde (eCH-0058:header:businessCaseClosed = true) dass keine weiteren Meldungen mehr von der Umzugsplattform folgen und der Zuzug aus Sicht der Umzugsplattform abgeschlossen ist (alles gemeldet und - sofern relevant - bezahlt).

[ZWINGEND] Die Einwohnerdienste der Zuzugsgemeinde melden der Wegzugsgemeinde den Zuzug (eCH-0093:moveIn). Siehe eCH-0093.

[ZWINGEND] Die Einwohnerdienste der Zuzugsgemeinde quittiert der Umzugsplattform der Zuzugsgemeinde den Abschluss (eCH-0058: business receipt)

Die Umzugsplattform der Zuzugsgemeinde bestätigt der Person den erfolgten Zuzug (move in confirmation).

[EMPFOHLEN] Die Umzugsplattform der Zuzugsgemeinde meldet die Zuzugsadresse an berechnigte Verwaltungsstellen (Bsp. VeKa). Siehe Kapitel 3.2.5

3.2 Ereignismeldungen

3.2.1 Umzugsanfrage/Umzugsantwort

3.2.1.1 Umzugsanfrage – personMoveRequest (synchron)

Ereignisbeschreibung

Die Umzugsplattform fragt bei den Einwohnerdiensten an ob die Person bekannt ist, ob sie umziehen darf und ob es sich um einen Umzug, Wegzug oder um einen Zuzug handelt.

Ereignisdaten

Folgende Informationen zur Person sind zu übermitteln:

- Personenidentifikatoren (zwingend) – personIdentification, siehe eCH-0044
- Gemeinde (zwingend) – municipality, siehe eCH-0007
- Erweiterung (optional) – extension, siehe Kapitel 3.2.6.10

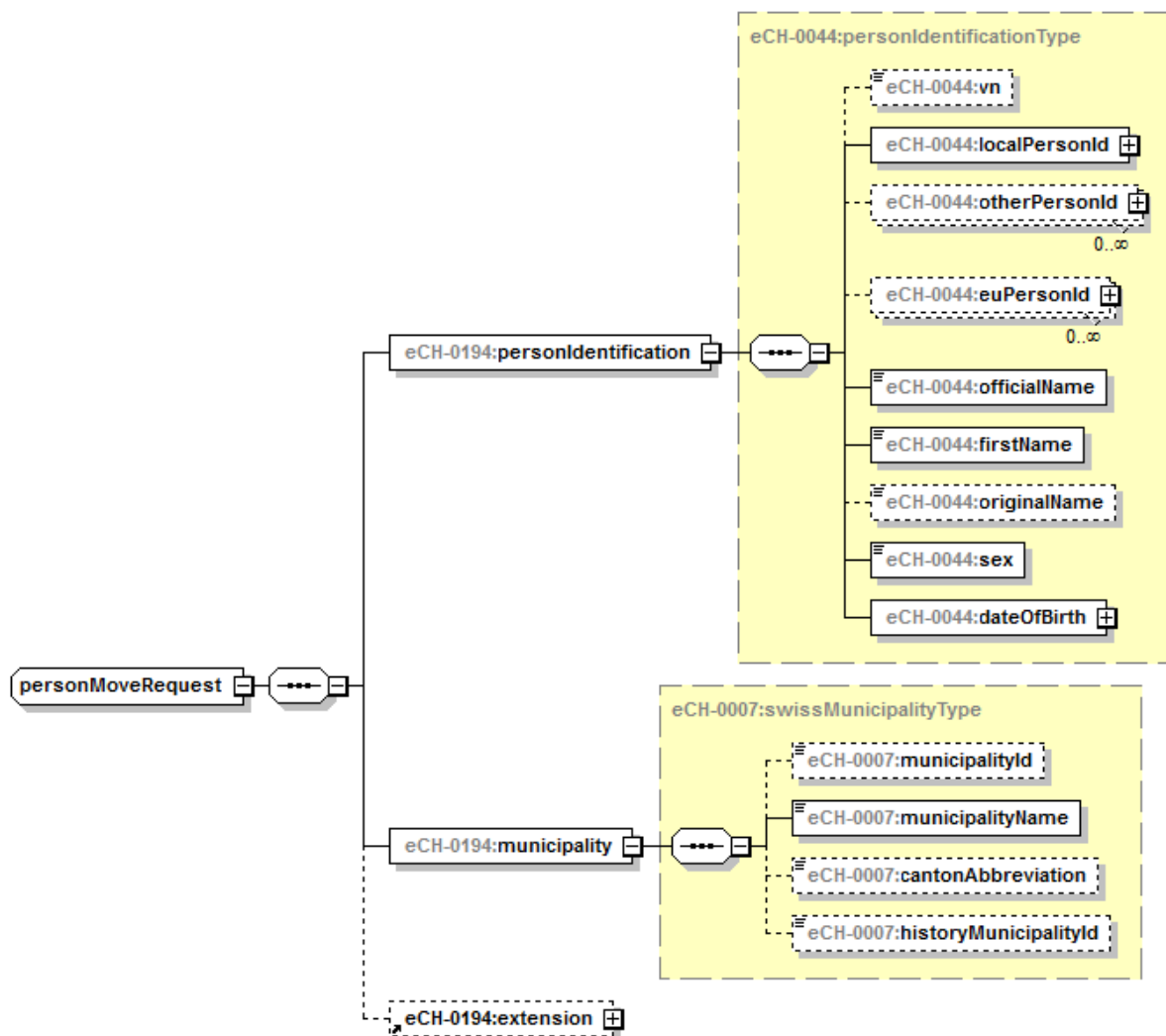


Abbildung 6: personMoveRequest

3.2.1.2 Umzugsantwort – personMoveResponse (synchron)

Ereignisbeschreibung

Die Einwohnerdienste beantworten die Anfrage der Umzugsplattform mit folgenden Informationen:

Ist die angefragte Person den Einwohnerdiensten bekannt ja/nein.

Darf die angefragte Person umziehen ja/nein.

Welche Personen sind in der gleichen Familie, an der gleichen Adresse noch verzeichnet

und dürften ggf. mit umziehen. Die Festlegung, welche „Beziehungstypen“ mitumziehen dürfen, liegt in der Hoheit der Gemeinden (Einwohnerdienste).

Handelt es sich um einen Umzug, Wegzug oder um einen Zuzug. Auch bei einem Zuzug sind alle dem Einwohnerdienst bekannten Daten zu liefern.

Bei „Umzug erlaubt“ sind folgende Werte zulässig:

- 1 = Wegzug / Umzug erlaubt
- 2 = Wegzug / Umzug nicht erlaubt
- 3 = Zuzug erlaubt

Insbesondere bei einem Prozess über zwei Umzugsplattformen müssen alle bei der Wegzugsplattform erfassten Daten auf der Zuzugsplattform erneut angezeigt und von der zuziehenden Person bestätigt werden können. Aus diesem Grund muss der personMoveRequest alle Daten beinhalten, welche auf der Umzugsplattform erfasst werden können.

Ereignisdaten

Folgende Informationen zur angefragten Person sind zu übermitteln:

- Meldegemeinde (zwingend) – reportingMunicipality, siehe eCH-0007
- BFS-Nummer Hauptwohnsitzgemeinde (zwingend) – municipalityIdMainResidence, siehe eCH-0007
- Person bekannt (zwingend) – personKnown, xs:boolean
- Personenidentifikation (optional) – personIdentification, siehe eCH-0044
- Umzug erlaubt (optional) – moveAllowed, xs:nonNegativeInteger
- Ausländerkategorie (optional) – residencePermitMovingPerson, siehe Kapitel 3.2.6.1
- Haustierangaben (optional, mehrfach) – petData, siehe eCH-0185
- Zugeordnete Personen (optional, mehrfach) – relatedPerson
 - Personenidentifikatoren (zwingend) – personIdentification, siehe eCH-0044
 - Ausländerkategorie (optional) – residencePermitRelatedPerson, siehe Kapitel 3.2.6.1
 - Haustierangaben (optional, mehrfach) – petData, siehe Kapitel 3.2.6.4
- Ziel (optional) – destination, siehe Kapitel 3.2.6.3
- Zusatzangaben zur Zuzugsmeldung (optional) moveInAdditionalData, siehe Kapitel 3.2.6.6
- Wohnungsidentifikation (optional) – dwellingIdentification, siehe Kapitel 3.2.6.7
- Zuzugsdatum (optional) – arrivalDate, xs:date
- Krankenversicherungsangaben (optional) – healthInsuranceData, siehe Kapitel 3.2.6.9
- Erweiterung (optional) – extension, siehe Kapitel 3.2.6.10

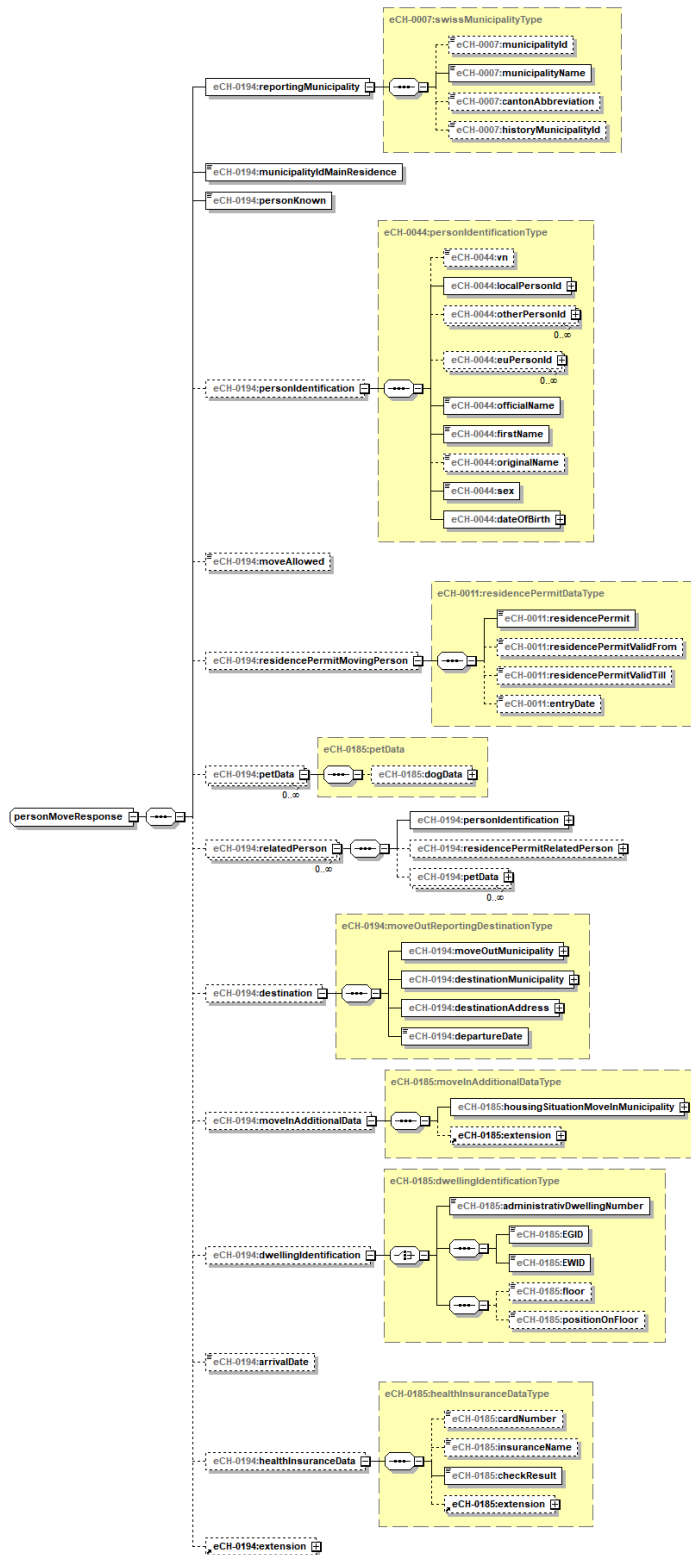


Abbildung 7: personMoveResponse

3.2.2 Plattform Wegzugsdaten – platformMoveOut

Präfix platformMoveOut

Ereignisbeschreibung

Die im elektronischen Meldeprozess verarbeiteten Daten der umziehenden Person werden von einer Plattform an den Einwohnerdienst (Einwohnerregister) der Wegzugsgemeinde übertragen.

Die detaillierten Angaben zu den einzelnen Datentypen sind in den Basisstandards [eCH-0044], [eCH-0011], [eCH-0021] und [eCH-0185] beschrieben.

Ereignisdaten

Folgende Daten sind mit der Ereignismeldung an den Einwohnerdienst zu übermitteln:

- Personenidentifikation (zwingend) – personIdentification, siehe eCH-0044:personIdentificationType
- Kontaktangaben (optional) – contactData, siehe Kapitel 3.2.6.2
- Ziel (zwingend) – destination, siehe Kapitel 3.2.6.3
- Haustierangaben (optional, mehrfach) – petData, siehe Kapitel 3.2.6.4
- Erweiterung (optional) – extension, siehe Kapitel 3.2.6.10

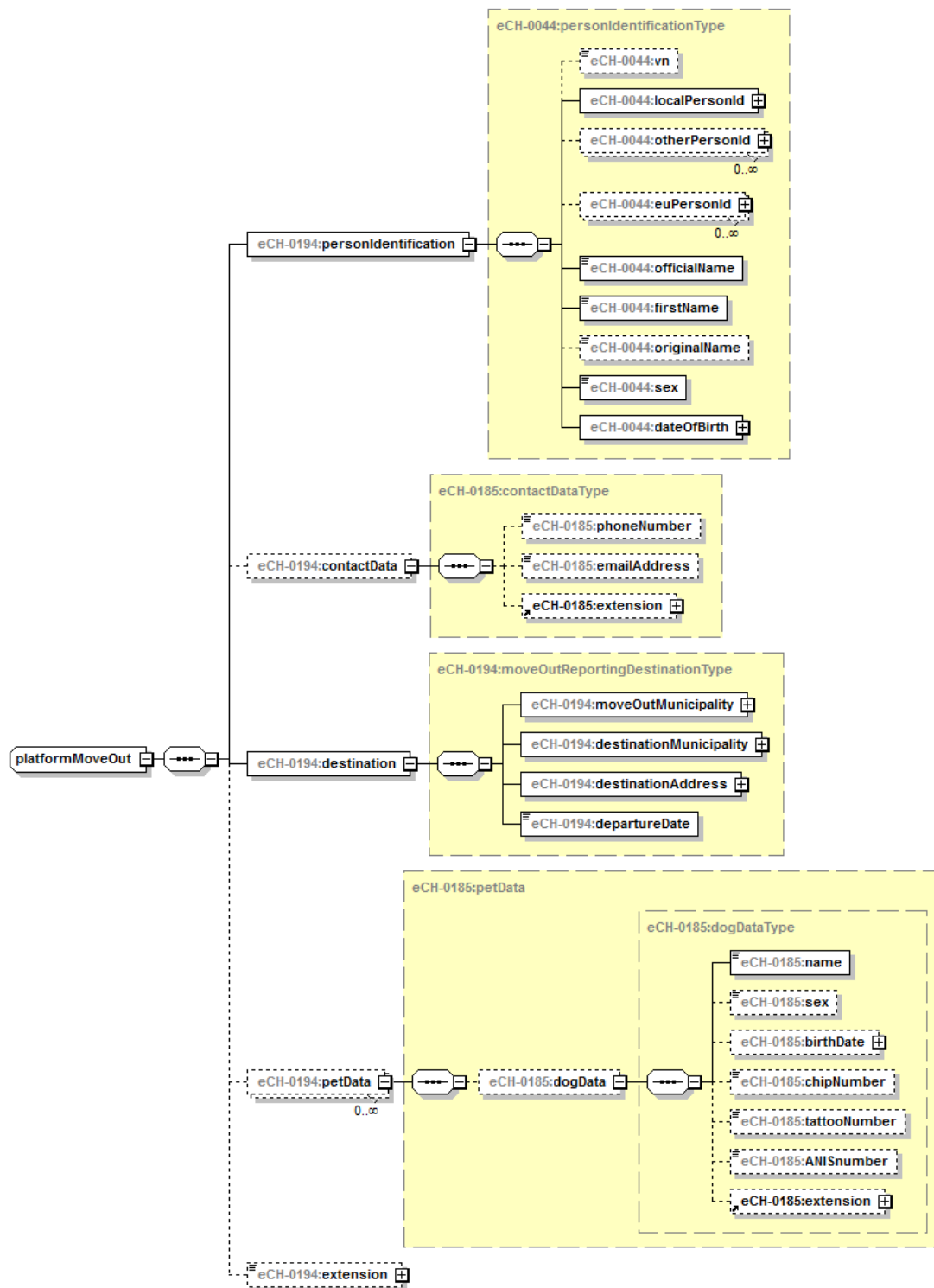


Abbildung 8: platformMoveOut

3.2.3 Plattform Zuzugsdaten - platformMoveln

Präfix platformMoveln

Ereignisbeschreibung

Die im elektronischen Meldeprozess verarbeiteten Daten der umziehenden Person werden von einer Plattform an den Einwohnerdienst (Einwohnerregister) der Zuzugsgemeinde übertragen.

Die detaillierten Angaben zu den einzelnen Datentypen sind in den Basisstandards [eCH-0044], [eCH-0011], [eCH-0021] und [eCH-0185] beschrieben.

Ereignisdaten

Folgende Daten sind mit der Ereignismeldung an den Einwohnerdienst zu übermitteln:

- Personenidentifikation (zwingend) – personIdentification, siehe eCH-0044:personIdentificationType
- Kontaktangaben (optional) – contactData, siehe Kapitel 3.2.6.2
- Haustierangaben (optional, mehrfach) – petData, siehe Kapitel 3.2.6.4
- Angaben zu Diensten (optional, mehrfach) – serviceData, siehe Kapitel 3.2.6.5
- Zusatzangaben zur Zuzugsmeldung (optional) movelnAdditionalData, siehe Kapitel 3.2.6.6
- Wohnungsidentifikation (optional) – dwellingIdentification, siehe Kapitel 3.2.6.7
- Zuzugsdatum (optional) – arrivalDate, xs:date
- Krankenversicherungsangaben (optional) – healthInsuranceData, siehe Kapitel 3.2.6.9
- Erweiterung (optional) – extension, siehe Kapitel 3.2.6.10

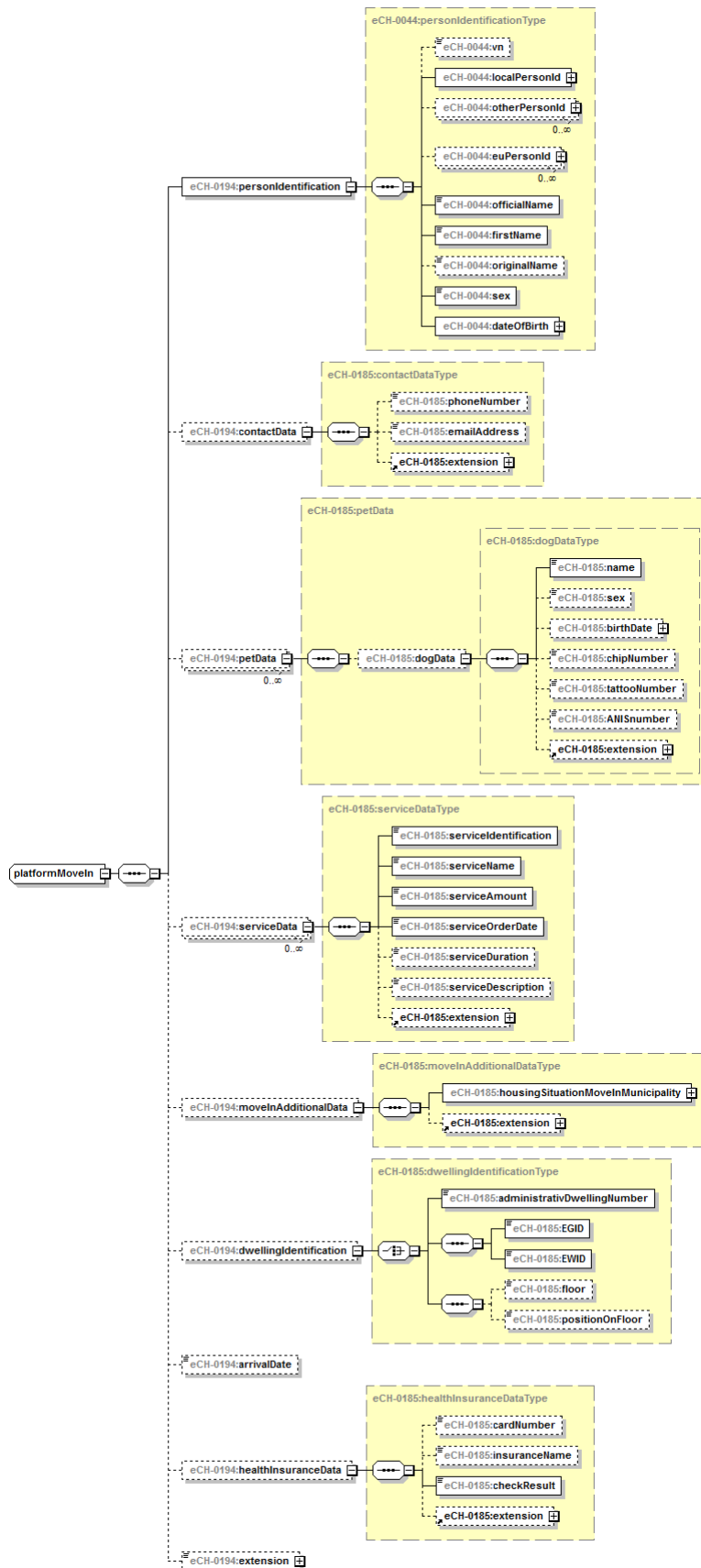


Abbildung 9: platformMoveIn

3.2.4 Plattform Umzugsdaten – platformMoveData

Präfix platformMoveData

Ereignisbeschreibung

Die im elektronischen Meldeprozess verarbeiteten Daten der umziehenden Person werden von einer Plattform an den Einwohnerdienst (Einwohnerregister) übertragen.

Ereignisdaten

Folgende Daten sind mit der Ereignismeldung an den Einwohnerdienst zu übermitteln:

- Personenidentifikation (zwingend) – platformMovePersonidentification, siehe eCH-0044:personIdentification
- Kontaktangaben (optional) – contactData, siehe Kapitel 3.2.6.2
- Haustierangaben (optional, mehrfach) – petData, siehe Kapitel 3.2.6.4
- Angaben zu Diensten (optional, mehrfach) – serviceData, siehe Kapitel 3.2.6.5
- Wohnadresse (zwingend) – dwellingAddress, siehe eCH-0011:dwellingAddressType
- Wohnungsidentifikation (optional) – dwellingIdentification, siehe Kapitel 3.2.6.7
- Spezifische Zusatzangaben zur Zuzugsmeldung (optional) – moveInAdditionalData, siehe Kapitel 3.2.6.8
- Erweiterung (optional) – extension, siehe Kapitel 3.2.6.10

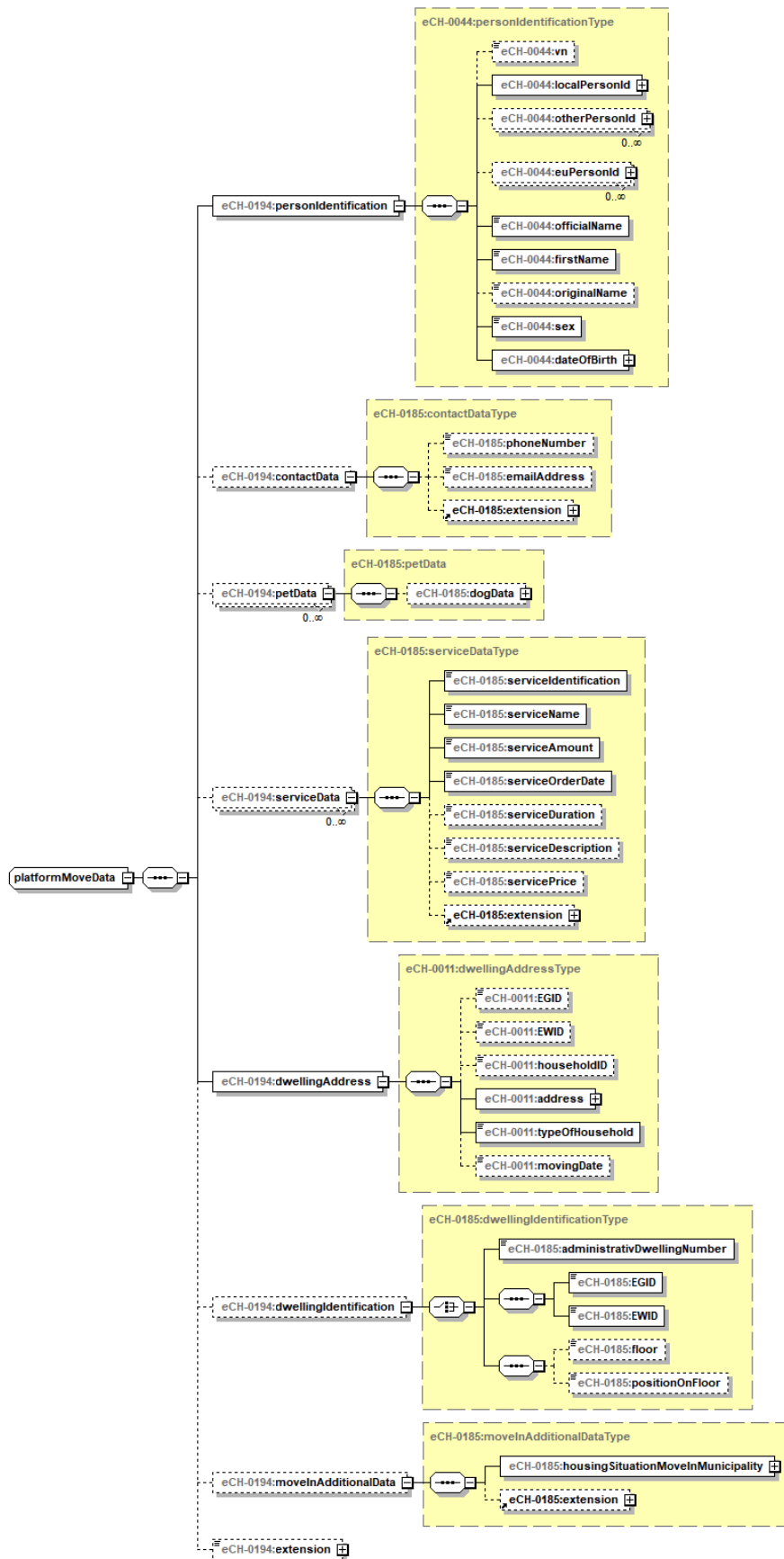


Abbildung 10: platformMoveData

3.2.5 Plattform Zuzugsadresse – platformMoveInAddress

Präfix platformMoveInAddress

Ereignisbeschreibung

Die Umzugsplattform informiert berechnigte Verwaltungsstellen über die neue Adresse. (Aktuell wird nur an die VeKa gemeldet).

Ereignisdaten

Folgende Daten sind mit der Ereignismeldung an den Einwohnerdienst zu übermitteln:

- Personenidentifikation (zwingend) – personIdentification, siehe eCH-0044:personIdentificationType
- BFS Gemeindenummer (optional) – municipalityId, siehe eCH-0007:municipalityIdType
- Zuzugsadresse (zwingend) – address, siehe eCH-0011:dwellingAddressType
- Erweiterung (optional) – extension, siehe Kapitel 3.2.6.10

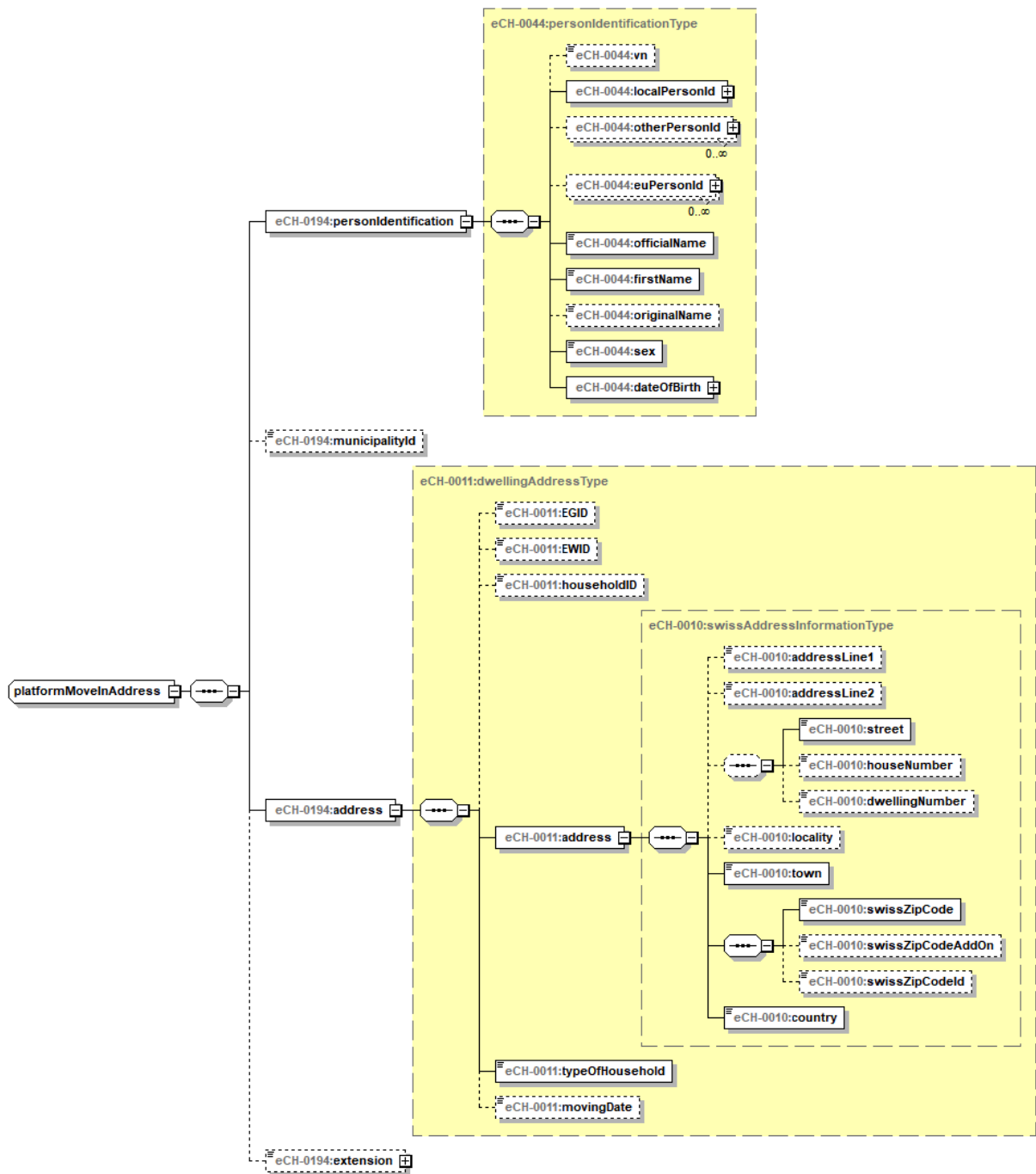


Abbildung 11: platformMoveInAddress

3.2.6 Plattform Zuzugsbestätigung - platformMoveCommit

Präfix platformMoveCommit

Ereignisbeschreibung

Handelt es sich bei der Umzugsplattform um einen zweigeteilten Prozess (Wegzug auf Umzugsplattform A, Bestätigung auf Umzugsplattform B) muss die umziehende Person nach der Meldung auf der Umzugsplattform A die Meldung auf der Umzugsplattform B bestätigen, sowie die angebotenen Dienste wählen und die Gebühren begleichen.

Die detaillierten Angaben zu den einzelnen Datentypen sind in den Basisstandards [eCH-0044], [eCH-0011], [eCH-0021] und [eCH-0185] beschrieben.

Ereignisdaten

Folgende Daten sind mit der Ereignismeldung an den Einwohnerdienst zu übermitteln:

- Personenidentifikation (zwingend) – personIdentification, siehe eCH-0044:personIdentificationType
- Kontaktangaben (optional) – contactData, siehe Kapitel 3.2.6.2
- Ziel (zwingend) – destination, siehe Kapitel 3.2.6.3
- Haustierangaben (optional, mehrfach) – petData, siehe Kapitel 3.2.6.4
- Angaben zu Diensten (optional, mehrfach) – serviceData, siehe Kapitel 3.2.6.5
- Zusatzangaben zur Zuzugsmeldung (optional) moveInAdditionalData, siehe Kapitel 3.2.6.6
- Wohnungsidentifikation (optional) – dwellingIdentification, siehe Kapitel 3.2.6.7
- Zuzugsdatum (optional) – arrivalDate, xs:date
- Krankenversicherungsangaben (optional) – healthInsuranceData, siehe Kapitel 3.2.6.9
- Erweiterung (optional) – extension, siehe Kapitel 3.2.6.10

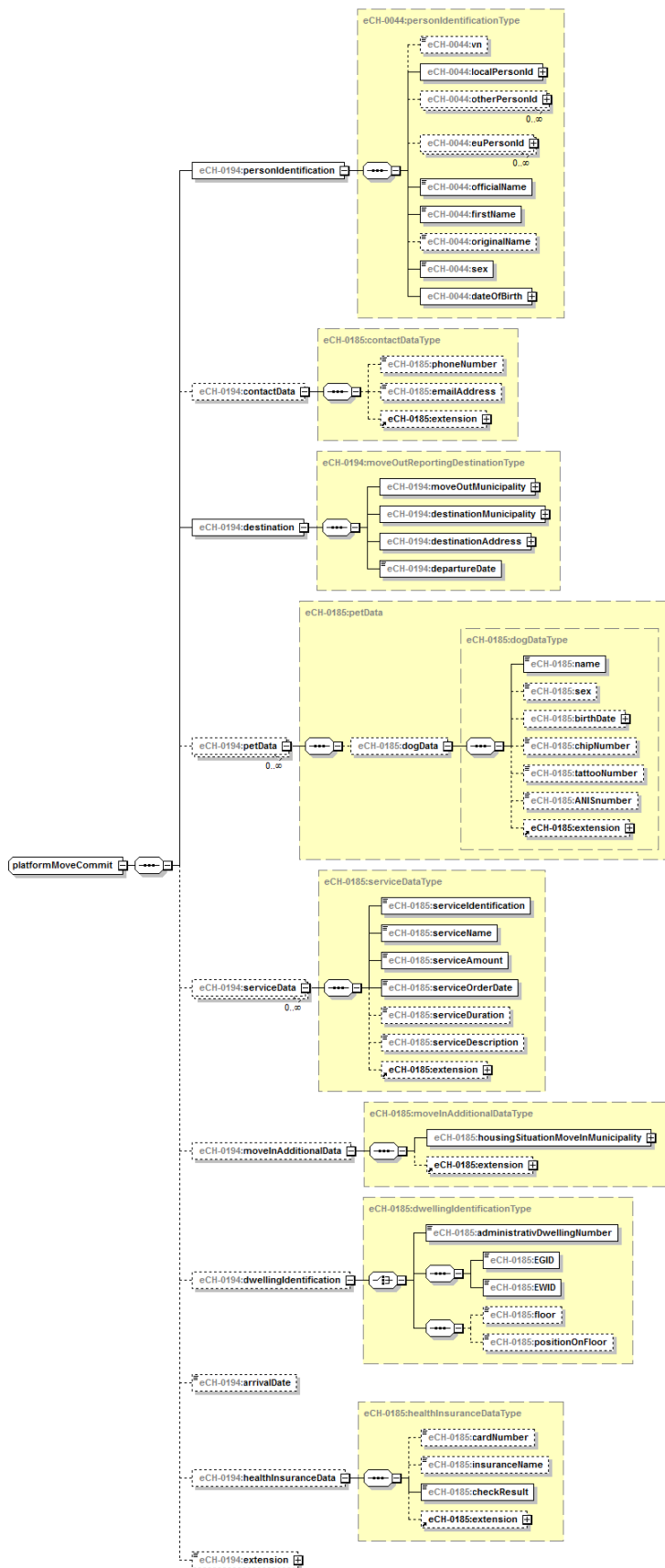


Abbildung 12: platformMoveCommit

3.2.6.1 Ausländerkategorie – residencePermit

Angaben zur Ausländerkategorie der umziehenden Person, respektive der unter den Beziehungen aufgeführten Personen.

Austauschformat:

eCH-0011:residencePermitDataType

3.2.6.2 Kontaktangaben – contactData

Angaben wie die Person telefonisch oder per Email im Kontext des Zuzugs- / Wegzugs erreicht werden kann.

Austauschformat:

eCH-0185contactDataType

3.2.6.3 Ziel – destination

Angaben zum Zuzug.

Ereignisdaten

Folgende Informationen werden übermittelt:

- Angaben zur Zuzugsgemeinde (zwingend) – moveOutReportingDestination, siehe Kapitel 3.2.6.3.1

3.2.6.3.1 Angaben zur Zuzugsgemeinde – moveOutReportingDestination

Angaben zur Zuzugsgemeinde.

Ereignisdaten

Folgende Informationen werden übermittelt:

- Meldegemeinde (zwingend) – moveOutMunicipality, siehe eCH-0007:swissMunicipalityType
- Zuzugsgemeinde (zwingend) – destinationMunicipality, siehe eCH-0007:swissMunicipalityType
- Zuzugsadresse (zwingend) – destinationAddress, siehe eCH-0011:dwellingAddressType
- Umzugsdatum (zwingend) – departureDate, xs:date

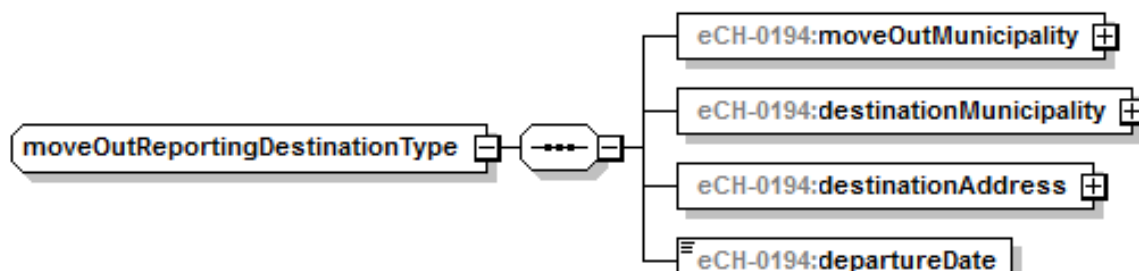


Abbildung 13: moveOutReportingDestination

3.2.6.4 Haustierangaben – petData

Angaben zu mitumziehenden Haustieren. Aktuell werden vom eCH-0185 nur Angaben zu Hunden berücksichtigt.

Austauschformat:

eCH-0185:petDataType

3.2.6.5 Angaben zu Diensten - serviceData

Angaben zu Diensten die durch die umziehende(n) Person(en) von der Zuzugs- oder Wegzugsgemeinde in Anspruch genommen werden.

Austauschformat:

eCH-0185:serviceDataType

3.2.6.6 Zusatzangaben zur Zuzugsmeldung – moveInAdditionalData

Zusätzliche Angaben zum Wohnverhältnis.

Austauschformat:

eCH-0185:moveInAdditionalData

3.2.6.7 Wohnungsidentifikation – dwellingIdentification

Angaben zur Identifikation der Zuzugswohnung.

Austauschformat:

eCH-0185:dwellingIdentificationType

3.2.6.8 Spezifische Zusatzangaben zur Zuzugsmeldung – moveInAdditionalData

Zusätzliche Angaben betreffend Wohnsituation am Zuzugsort.

Austauschformat:

eCH-0185:moveInAdditionalData

3.2.6.9 Krankenversicherungsangaben – healthInsuranceData

Angaben zur Krankenversicherung.

Austauschformat:

eCH-0185:healthInsuranceDataType

3.2.6.10 Erweiterung – extension

Erweiterungspunkt für die Übermittlung kantonal spezifischer, im Standard nicht explizit definierter Daten.

[ZWINGEND] Die Nutzung muss zwischen den Schnittstellenpartnern geregelt werden.

3.2.6.11 Fachliche Quittung

Die fachliche Quittung definiert die Struktur für die Konkretisierung des positive-, respektive negativeReport im eCH-0058 eventReport.

3.2.6.11.1 Positive Quittung - positiveReport

Für eine positive Quittung werden folgende Merkmale ausgetauscht:

- generelle Antwort (optional, mehrfach) – generalResponse
- personenbezogene Antwort (optional, mehrfach) – personResponse

Im Kontext der Pilotierung eUmzug sind nur generelle Antworten (generalResponse) auszutauschen.

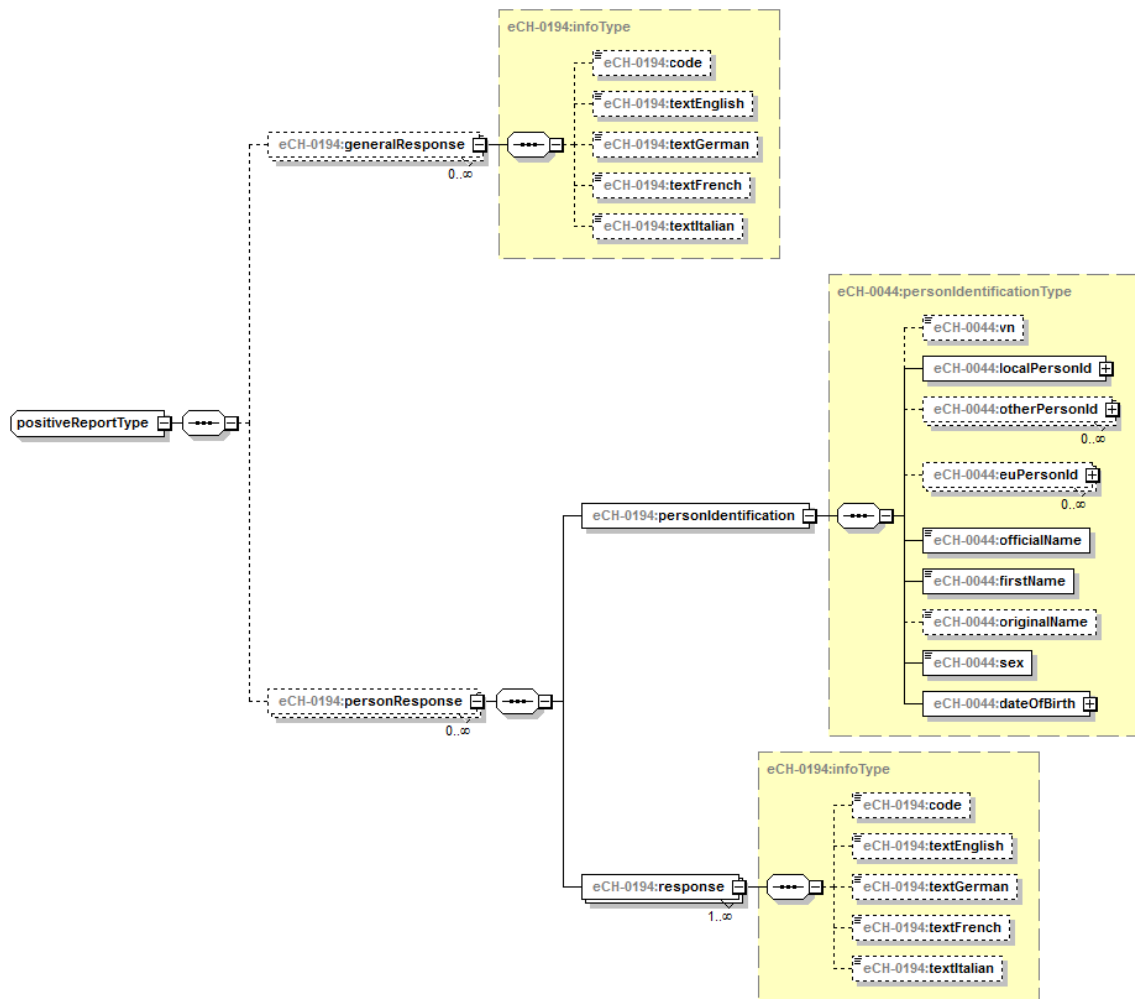


Abbildung 14: positiveReport

3.2.6.11.2 Negative Quittung – negativeReport

Für eine negative Quittung werden folgende Merkmale ausgetauscht:

- generelle Fehler (optional, mehrfach) – generalError
- personenbezogene Fehler (optional, mehrfach) – personError

Im Kontext der Pilotierung eUmzug sind nur generelle Fehler (generalError) auszutauschen.

generalError sind Fehlermeldungen welche sich auf die Verarbeitung als Ganzes, nicht aber auf die Verarbeitung von einzelnen Personen beziehen. Bsp. Die Verarbeitung konnte nicht vollständig durchgeführt werden und wurde daher als Ganzes abgebrochen.

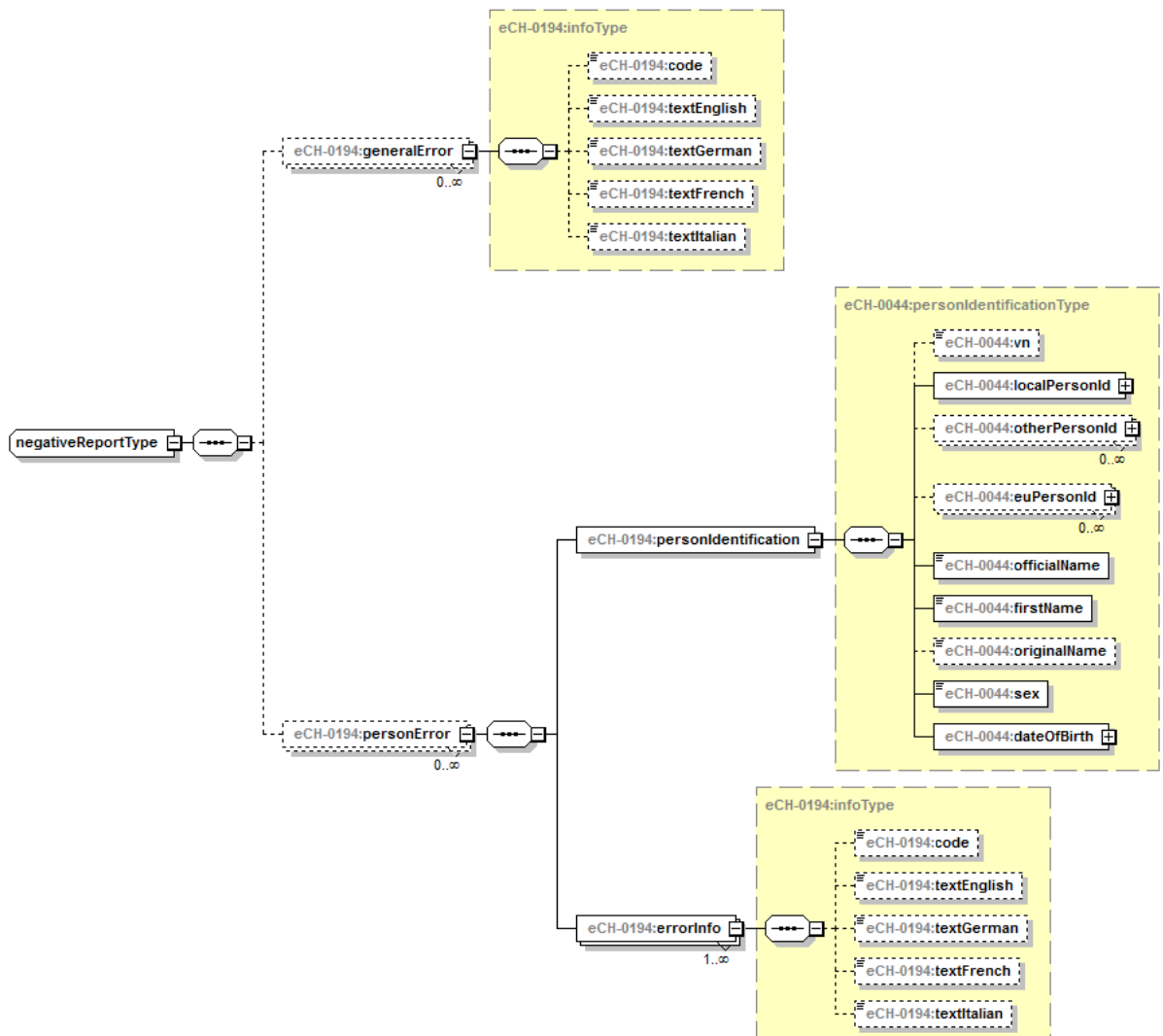


Abbildung 15: negativeReport

3.2.6.12 infoType

Für die Detailinformation werden folgende Merkmale ausgetauscht:

Code

- 1 – Abgelehnt
- 2 – Durchgeführt

textEnglish, textGerman, textFrench, textItalian

Freitext in der entsprechenden Sprache

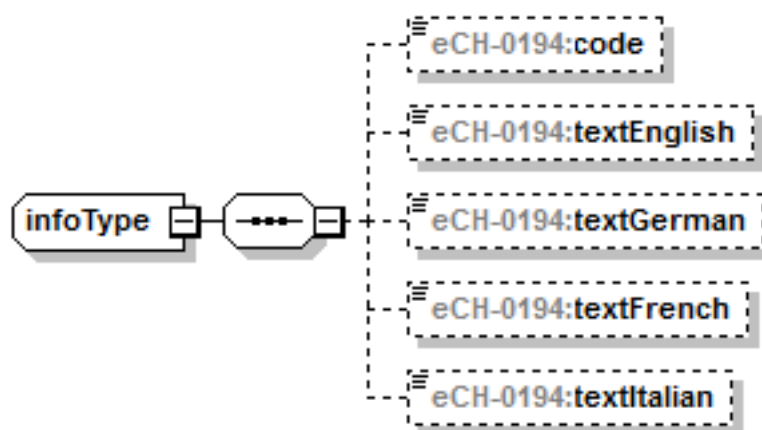


Abbildung 16: infoType

4 Sicherheitsüberlegungen

Manche Personendaten gehören gemäss Datenschutzgesetz zu den besonders schützenswerten Daten (z.B. Konfession). Die Speicherung und Übertragung von Meldegründen und den zugehörigen Daten darf nur auf Grund und im Rahmen von bestehenden rechtlichen Grundlagen erfolgen und hat die gesetzlichen Datenschutzbestimmungen zu befolgen. Die nötigen Vorkehrungen sind zu treffen, dass die Daten fehlerfrei übertragen und vor, während und nach der Übertragung nur von dazu autorisierten Personen eingesehen und verändert werden können.

5 Haftungsausschluss/Hinweise auf Rechte Dritter

eCH-Standards, welche der Verein **eCH** dem Benutzer zur unentgeltlichen Nutzung zur Verfügung stellen oder welche **eCH** referenzieren, haben nur den Status von Empfehlungen. Der Verein **eCH** haftet in keinem Fall für Entscheidungen oder Massnahmen, welche der Benutzer auf Grund dieser Dokumente trifft und / oder ergreift. Der Benutzer ist verpflichtet, die Dokumente vor deren Nutzung selbst zu überprüfen und sich gegebenenfalls beraten zu lassen. **eCH**-Standards können und sollen die technische, organisatorische oder juristische Beratung im konkreten Einzelfall nicht ersetzen.

In **eCH**-Standards referenzierte Dokumente, Verfahren, Methoden, Produkte und Standards sind unter Umständen markenrechtlich, urheberrechtlich oder patentrechtlich geschützt. Es liegt in der ausschliesslichen Verantwortlichkeit des Benutzers, sich die allenfalls erforderlichen Rechte bei den jeweils berechtigten Personen und/oder Organisationen zu beschaffen.

Obwohl der Verein **eCH** all seine Sorgfalt darauf verwendet, die **eCH**-Standards sorgfältig auszuarbeiten, kann keine Zusicherung oder Garantie auf Aktualität, Vollständigkeit, Richtigkeit bzw. Fehlerfreiheit der zur Verfügung gestellten Informationen und Dokumente gegeben werden. Der Inhalt von **eCH**-Standards kann jederzeit und ohne Ankündigung geändert werden.

Jede Haftung für Schäden, welche dem Benutzer aus dem Gebrauch der **eCH**-Standards entstehen ist, soweit gesetzlich zulässig, wegbedungen.

6 Urheberrechte

Wer **eCH**-Standards erarbeitet, behält das geistige Eigentum an diesen. Allerdings verpflichtet sich der Erarbeitende, sein betreffendes geistiges Eigentum oder seine Rechte an geistigem Eigentum anderer, sofern möglich, den jeweiligen Fachgruppen und dem Verein **eCH** kostenlos zur uneingeschränkten Nutzung und Weiterentwicklung im Rahmen des Vereinszweckes zur Verfügung zu stellen.

Die von den Fachgruppen erarbeiteten Standards können unter Nennung der jeweiligen Urheber von **eCH** unentgeltlich und uneingeschränkt genutzt, weiterverbreitet und weiterentwickelt werden.

eCH-Standards sind vollständig dokumentiert und frei von lizenz- und/oder patentrechtlichen Einschränkungen. Die dazugehörige Dokumentation kann unentgeltlich bezogen werden.

Diese Bestimmungen gelten ausschliesslich für die von **eCH** erarbeiteten Standards, nicht jedoch für Standards oder Produkte Dritter, auf welche in den **eCH**-Standards Bezug genommen wird. Die Standards enthalten die entsprechenden Hinweise auf die Rechte Dritter.

Anhang A – Referenzen & Bibliographie

[eCH-0007]	Datenstandard Gemeinden, Version 5.0
[eCH-0011]	Datenstandard Personendaten, Version 8.1
[eCH-0021]	Datenstandard Personenzusatzdaten, Version 7.0
[eCH-0044]	Datenstandard Personenidentifikation, Version 4.1
[eCH-0093]	Prozess Wegzug / Zuzug, Version 3.0
[eCH-0185]	Datenstandard Zusatzdaten Wegzug / Zuzug, Version 2.0
[eCH-0058]	Schnittstellenstandard Meldungsrahmen, beschreibt die Detail-Prozesse für das Übermitteln und Konsumieren von Ereignismeldungen, Version 5.0
[eCH-0221]	Referenzmodell eUmzugCH, Version 1.0
[RFC2119]	Key words for use in RFCs to Indicate Requirement Levels
[XSD]	XML Schema Part 1: Structures. W3C Recommendation 2. Mai 2001. XML Schema Part 2: Datatypes. W3C Recommendation 2. Mai 2001.

Anhang B – Mitarbeit & Überprüfung

Arni Sibylle	Deloitte
Bucher Erika	VSED
Bürgi Marcel	VRSG
Geiger Viktor	Kanton Aargau
Huber Hans	Ruf Informatik AG
Huguelet Patrick	Informatik Steuerungsorgan Bund (ISB)
Koller Thomas	InnoSolv AG (NEST)
Lambelet Erich	Bedag Informatik AG
Meile Benjamin	InnoSolv AG (NEST)
Meili Roger	Stadt Zürich
Moser John	emineo AG
Sulzer Daniela	Hürlimann Informatik AG
Weibel Lukas	Kanton Zürich

Anhang C – Abkürzungen und Glossar

Keine Bemerkungen

Anhang D – Änderungen gegenüber Vorversion

- RFC 2015-38 eCH-0194: root-Element für fachliche Quittung (betrifft nur XML-Schema)
- RFC 2017-40 eCH-0194: Anpassung des Sequenzdiagramms eUmzug Zuzug
- RFC 2015-42 eCH-0194: moveInAdditionalData in der Umzugsmeldung
- RFC 2017-78 eCH-0194: Lieferung der BFS-Gemeindenummer mit der Meldung platform-MovInAddress an das VeKa-Center
- RFC 2018-32 eCH-0194: Angabe der Hauptwohnsitzgemeinde bei Umzugsantwort personMoveResponse

Anhang E – Abbildungsverzeichnis

Abbildung 1: Überblick sedex.....	5
Abbildung 2: Umzugsanfrage.....	9
Abbildung 3: Wezug / Zuzug (gleiche Umzugsplattform).....	10
Abbildung 4: Umzug	11
Abbildung 5: Zuzug (unterschiedliche Plattform).....	12
Abbildung 6: personMoveRequest	14
Abbildung 7: personMoveResponse	16
Abbildung 8: plattformMoveOut.....	18
Abbildung 9: plattformMoveIn	20
Abbildung 10: plattformMoveData.....	22
Abbildung 11: plattformMoveInAddress	24
Abbildung 12: plattformMoveCommit	26
Abbildung 13: moveOutReportingDestination	28
Abbildung 14: positiveReport	30
Abbildung 15: negativeReport.....	32
Abbildung 16: infoType	33

Anhang F – Tabellenverzeichnis

Tabelle 1: Hilfestellung zu elterlichen Sorge/Obhut..... 37

Anhang G – Fachliche Hilfestellung

Die fachliche Verantwortung ob eine Person elektronisch umziehen darf oder nicht, liegt ausschliesslich auf Seite der Einwohnerdienste der Gemeinde. Die Umzugsplattform wird diesbezüglich über die in diesem Standard definierten Meldungen informiert.

Die notwendigen fachlichen Abklärungen bezüglich elterliche Sorge können relativ komplex und umfangreich sein. Dieser Anhang dient ausschliesslich als Hilfestellung und ist kein Ersatz für die entsprechende Beurteilung durch die zuständige Sachbearbeitung.

Elterliche Sorge/Obhut

Die nachfolgende Tabelle zeigt welche Konstellationen im Kontext von eUmzug wie zu handhaben sind. Dabei sind folgende Punkte zu beachten:

Personen im gleichen Haushalt, verheiratet oder ledig, mit Kind(ern) <u>mit gemeinsamer elterlicher Sorge</u>	Handhabung im Kontext eUmzug
Gemeinsamer Umzug	Umzug zulässig, sofern keine Minderjährigen alleine zurückbleiben.
Wegzug nur einer erwachsenen Person mit Kind(ern)	Wegzug ist nur zulässig, wenn die zuständige Sachbearbeitung des Einwohnerdienstes nach Prüfung des Falles zustimmt.
Wegzug nur einer erwachsenen Person ohne Kind(er)	Umzug zulässig
Personen im gleichen Haushalt, verheiratet oder ledig, mit Kind(ern) <u>elterliche Sorge nicht bekannt</u>	Handhabung im Kontext eUmzug
Gemeinsamer Umzug	Umzug zulässig
Wegzug nur einer erwachsenen Person mit Kind(ern)	Diese Personen können den Wegzug über eUmzug einreichen, die Sachbearbeitung des Einwohnerdienstes entscheidet nach Abklärung der elterlichen Sorge ggf. mit Vorladung oder Rücksprache ob der Umzug gewährt werden kann.
Wegzug nur einer erwachsenen Person ohne Kind(er)	Umzug zulässig

Tabelle 1: Hilfestellung zu elterlichen Sorge/Obhut