

## eCH-0263 – Norme concernant les données Données agricoles – Intrants

|                               |  |
|-------------------------------|--|
| <b>Nom</b>                    | Norme concernant les données Données agricoles – Intrants  |
| <b>eCH-nombre</b>             | eCH-0263   |
| <b>Catégorie</b>              | Norme  |
| <b>Stade</b>                  | Défini   |
| <b>Version</b>                | 1.0.0  |
| <b>Statut</b>                 | Approuvé   |
| <b>Date de décision</b>       | 2024-04-12   |
| <b>Date de publication</b>    | 2024-04-10   |
| <b>Remplace la version</b>    | -  |
| <b>Conditions préalables</b>  | eCH-0010 V8.0.0 (eCH-0010-8-0.xsd)<br>eCH-0108 V7.0.0 (eCH-0108-7-0.xsd)<br>eCH-0261 V1.0.0 (eCH-0261-1-0.xsd)   |
| <b>Annexes</b>                | Schéma XML: eCH-0263-1-0.xsd   |
| <b>Langues</b>                | Allemand (original), français (traduction)   |
| <b>Auteurs</b>                | Groupe spécialisé Données agricoles<br>Groupe de travail Intrants  |
| <b>Editeur / distribution</b> | Association eCH, Räfelstrasse 20, 8045 Zurich<br>T 044 388 74 64, F 044 388 71 80<br><a href="http://www.ech.ch">www.ech.ch</a> / <a href="mailto:info@ech.ch">info@ech.ch</a> |

### Condensé

La présente norme définit le format de données pour les intrants utilisés dans le contexte des données agricoles. La norme a été élaborée par le groupe de travail Intrants en collaboration avec l'Office fédéral de l'agriculture.

## Table des matières

|             |   |           |
|-------------|---|-----------|
| <b>1</b>    | <b>Introduction .....</b>   | <b>4</b>  |
| <b>1.1</b>  | <b>Statut .....</b>   | <b>4</b>  |
| <b>1.2</b>  | <b>Champ d'application.....</b>   | <b>4</b>  |
| <b>1.3</b>  | <b>Diagramme de classe .....</b>  | <b>4</b>  |
| <b>2</b>    | <b>Remarques concernant l'utilisation.....</b>  | <b>9</b>  |
| 2.1.1       | Espaces de nom et historique des versions .....   | 9         |
| 2.1.2       | Notations.....  | 9         |
| <b>2.2</b>  | <b>Listes externes.....</b>   | <b>10</b> |
| <b>2.3</b>  | <b>Normes eCH utilisées .....</b>   | <b>11</b> |
| <b>3</b>    | <b>Spécification Type de données.....</b>   | <b>11</b> |
| <b>3.1</b>  | <b>plantProtectionProductType (produits phytosanitaires) .....</b>  | <b>11</b> |
| <b>3.2</b>  | <b>manureRecyclingProductType (engrais de ferme et de recyclage) .....</b>  | <b>12</b> |
| <b>3.3</b>  | <b>fertiliserProductType (engrais).....</b>   | <b>14</b> |
| <b>3.4</b>  | <b>feedstuffType (aliment pour animaux) .....</b>   | <b>15</b> |
| <b>3.5</b>  | <b>dressedSeedType (semences traitées) .....</b>  | <b>16</b> |
| <b>3.6</b>  | <b>seedTreatmentType (traitement de semences) .....</b>   | <b>17</b> |
| <b>3.7</b>  | <b>ingredientType (ingrédient).....</b>   | <b>18</b> |
| <b>3.8</b>  | <b>metaIngredientType (méta-ingrédient).....</b>  | <b>19</b> |
| <b>3.9</b>  | <b>substanceType (substance / principe actif /élément nutritif).....</b>  | <b>20</b> |
| <b>3.10</b> | <b>indicationType (indication) .....</b>  | <b>20</b> |
| <b>3.11</b> | <b>pathogenType (Agent pathogène).....</b>  | <b>21</b> |
| <b>3.12</b> | <b>manureDerivationType (origine du matériau utilisé pour les engrais de ferme)..</b>                               | <b>21</b> |
| <b>3.13</b> | <b>plantProtectionProductCategoryType (catégorie de produits produits phytosanitaires)</b><br><b>.....</b>          | <b>22</b> |
| <b>3.14</b> | <b>hazardLabelType (étiquetage des dangers).....</b>  | <b>22</b> |
| <b>3.15</b> | <b>typeOfManureRecyclingProductType (type de produits engrais de ferme) .....</b>                                   | <b>22</b> |
| <b>3.16</b> | <b>fertiliserProductCategoryType (catégorie de produits engrais).....</b>   | <b>23</b> |
| <b>3.17</b> | <b>fertiliserProductCategoryPre2024Type (catégorie de produits engrais selon l'OEng avant</b><br><b>2024) .....</b> | <b>23</b> |

---

|   |           |
|---|-----------|
| <b>3.18 typeOfFertiliserProductPre2024Type (type de produits engrais selon l’OEng avant 2024)</b> | <b>23</b> |
| <b>3.19 typeOfFeedstuffProductType (type de produits aliments pour animaux).....</b>              | <b>23</b> |
| <b>3.20 crossResistancePatternType (groupe de résistance) .....</b>                               | <b>24</b> |
| <b>3.21 labelType (label).....</b>  | <b>24</b> |
| <b>3.22 admissionTypeType (type d’autorisations).....</b>   | <b>24</b> |
| <b>3.23 nprCodeType (code NPr).....</b>   | <b>24</b> |
| <b>3.24 productFamilyType (famille de produits) .....</b>   | <b>25</b> |
| <b>3.25 stableSystemType (système de stabulation) .....</b>                                       | <b>25</b> |
| <b>4 Exclusion de responsabilité - droits de tiers .....</b>                                      | <b>26</b> |
| <b>5 Droits d’auteur.....</b>   | <b>26</b> |
| <b>Annexe A – Références &amp; bibliographie .....</b>  | <b>27</b> |
| <b>Annexe B – Membres du groupe de travail .....</b>  | <b>27</b> |
| <b>Annexe C – Abréviations et glossaire.....</b>  | <b>27</b> |
| <b>Annexe D – Modifications par rapport à la version précédente .....</b>                         | <b>28</b> |
| <b>Annexe E – Liste des illustrations.....</b>  | <b>28</b> |
| <b>Annexe F – Liste des tableaux.....</b>   | <b>28</b> |
| <b>Annexe G – Dépendances.....</b>  | <b>29</b> |

# 1 Introduction

## 1.1 Statut

Proposition: Le document doit être présenté au Comité d'experts en vue de son approbation, mais n'est pas encore valable d'un point de vue normatif.

## 1.2 Champ d'application

La présente norme «Données agricoles – Intrants» fait partie de plusieurs normes «Données agricoles» (eCH-0261 à eCH-0267) à l'instigation, fin 2021, de l'Office fédéral de l'agriculture.

Cette norme définit les intrants agricoles en rapport avec les engrais de ferme et de recyclage, les engrais minéraux, les aliments pour animaux, les semences et les produits phytosanitaires. Qui plus est, leurs compositions et ingrédients sont représentés. Les catégories de produits et les types d'autorisations détaillés sont mis à disposition en tant que listes. La présente norme recourt à cet effet aux structures de données générales de eCH-0261.

## 1.3 Diagramme de classe

Les figures Figure 1 à Figure 6 proposent une vue d'ensemble des diagrammes de classe de la présente norme. Par souci de clarté, les sous-éléments n'y sont pas indiqués de manière exhaustive. Les diagrammes de classe des différents produits sont représentés de la Figure 2 à la Figure 6, les autres diagrammes à la Figure 1.

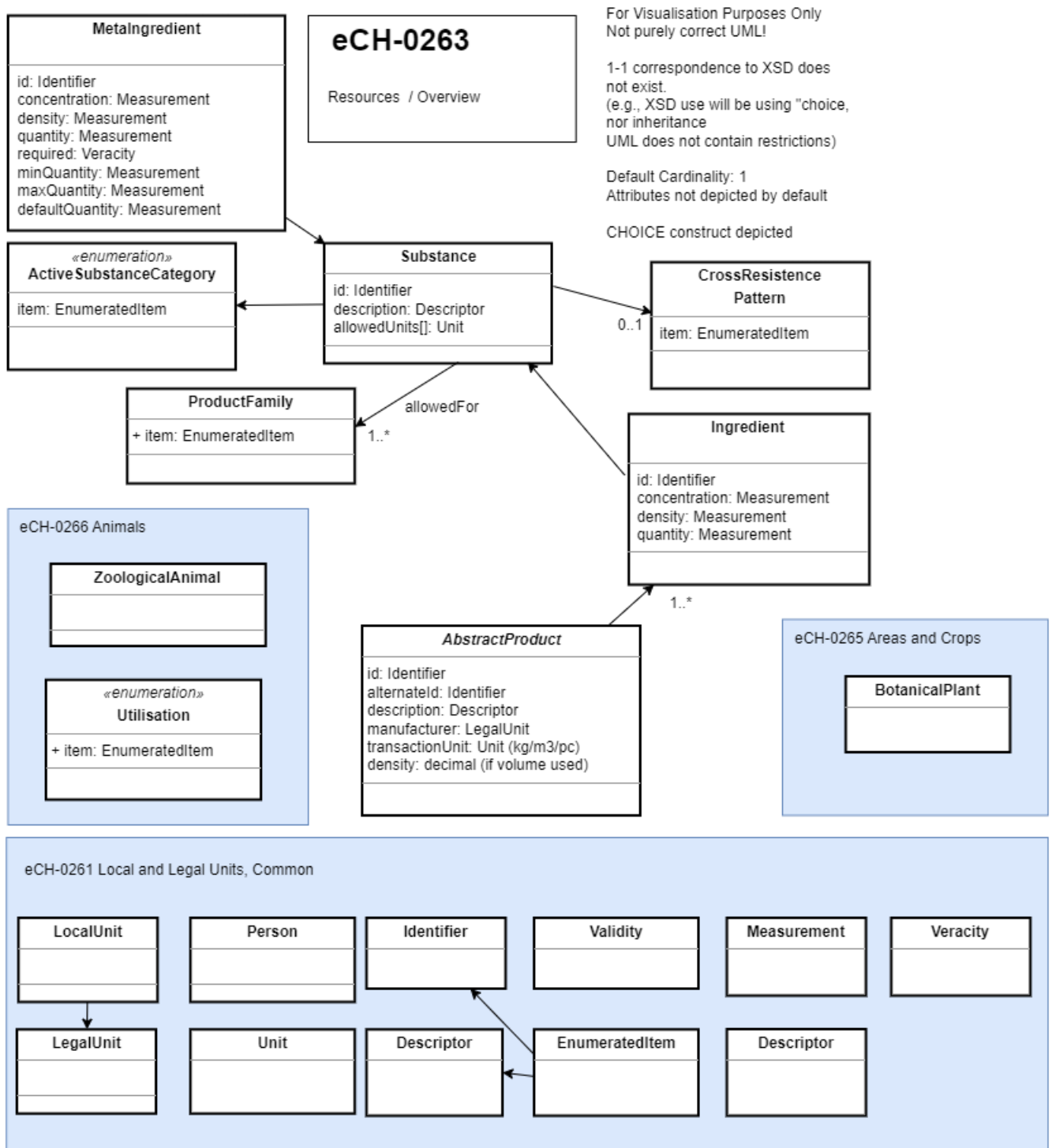


Figure 1: Diagramme de classe de la présente norme eCH-0263.

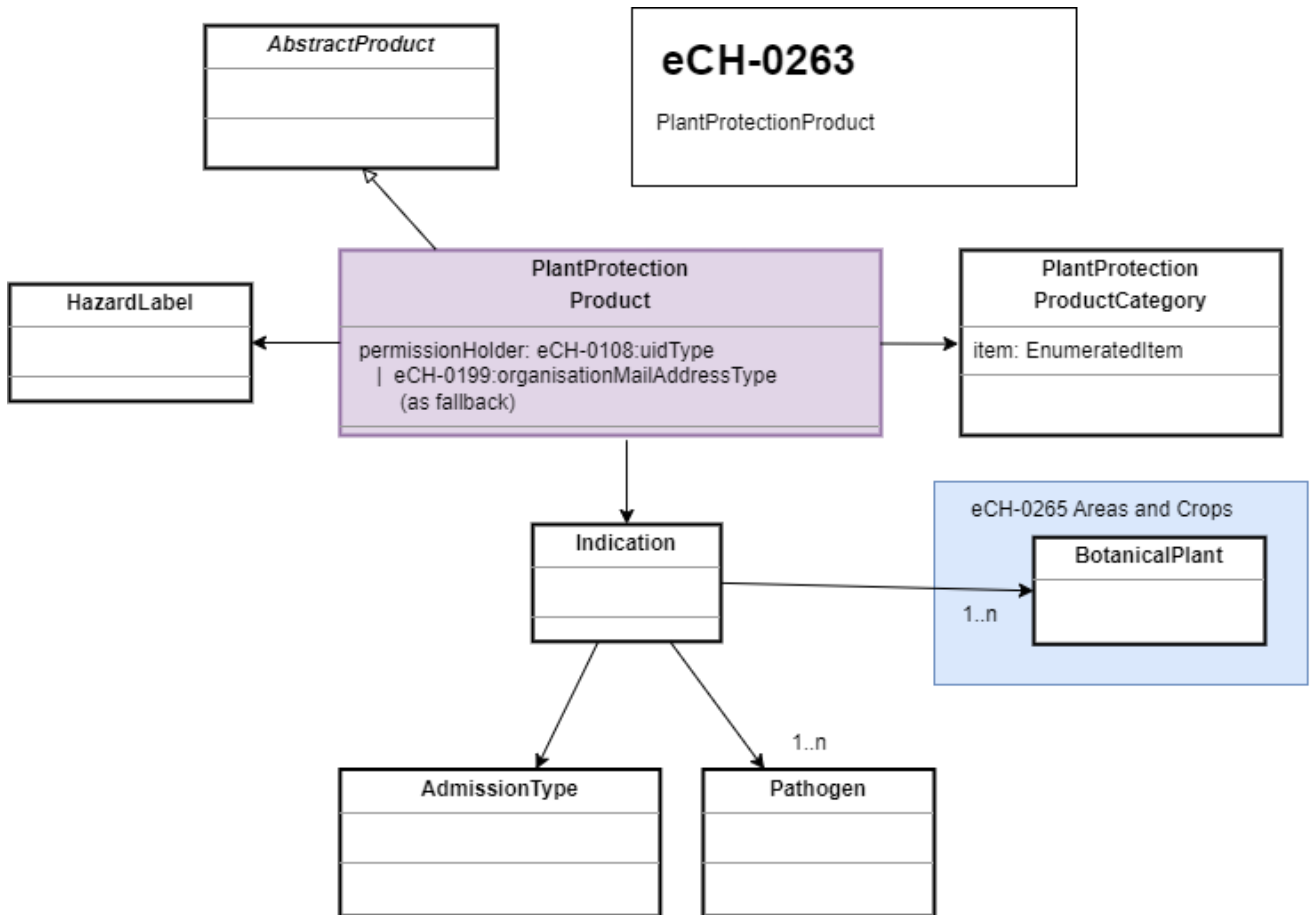


Figure 2: Diagramme de classe du type plantProtectionProductType (produit phytosanitaire)

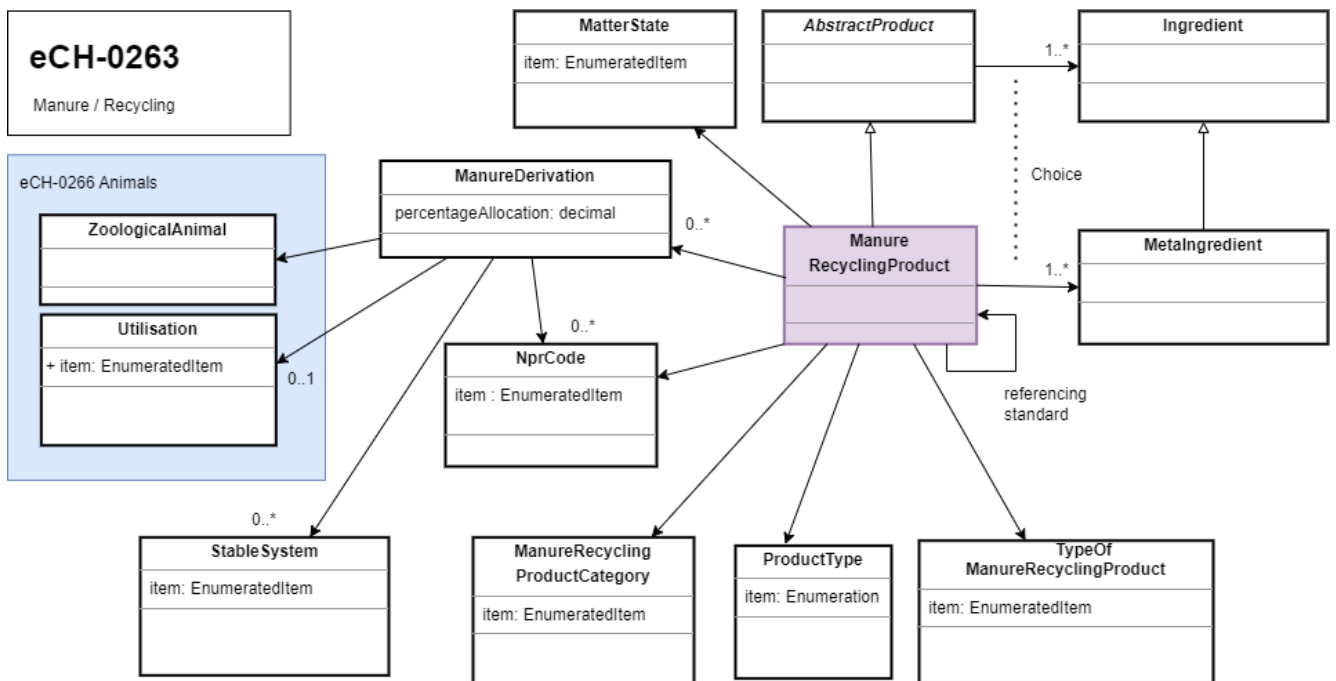


Figure 3: : Diagramme de classe manureRecyclingProductType (engrais de ferme et de recyclage)

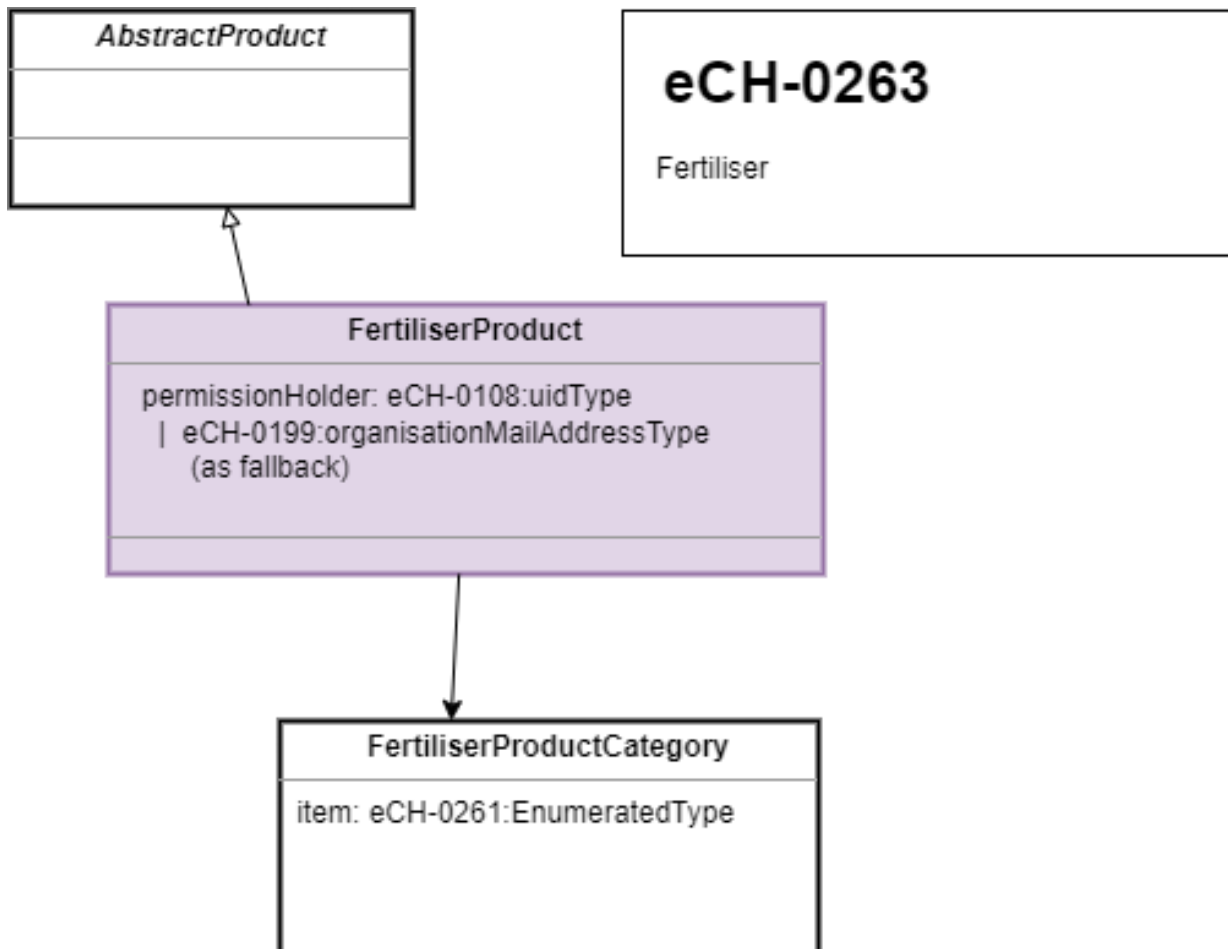


Figure 4: Diagramme de classe du type fertiliserProductType (engrais)

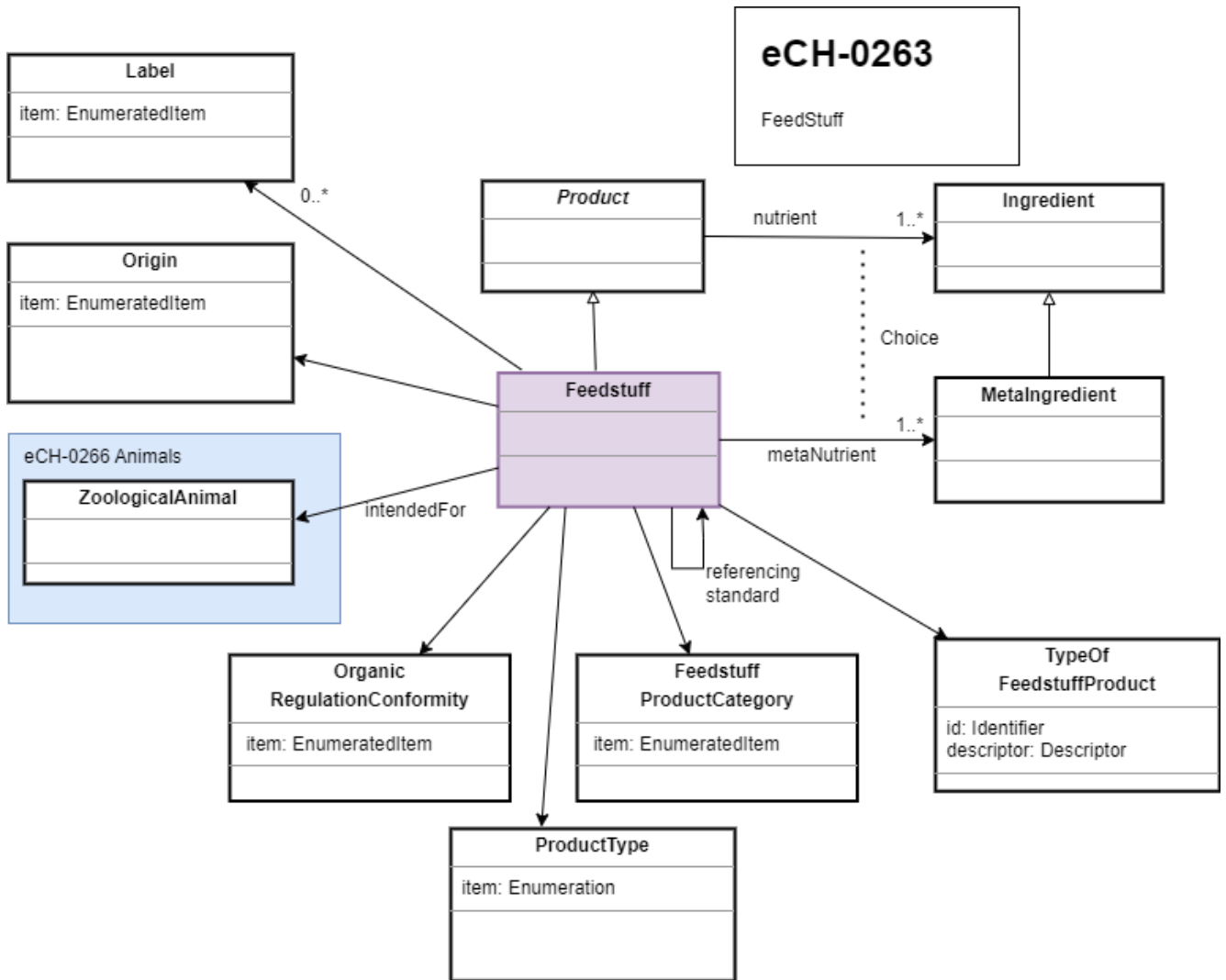


Figure 5: Diagramme de classe du type feedstuffType (aliments pour animaux)



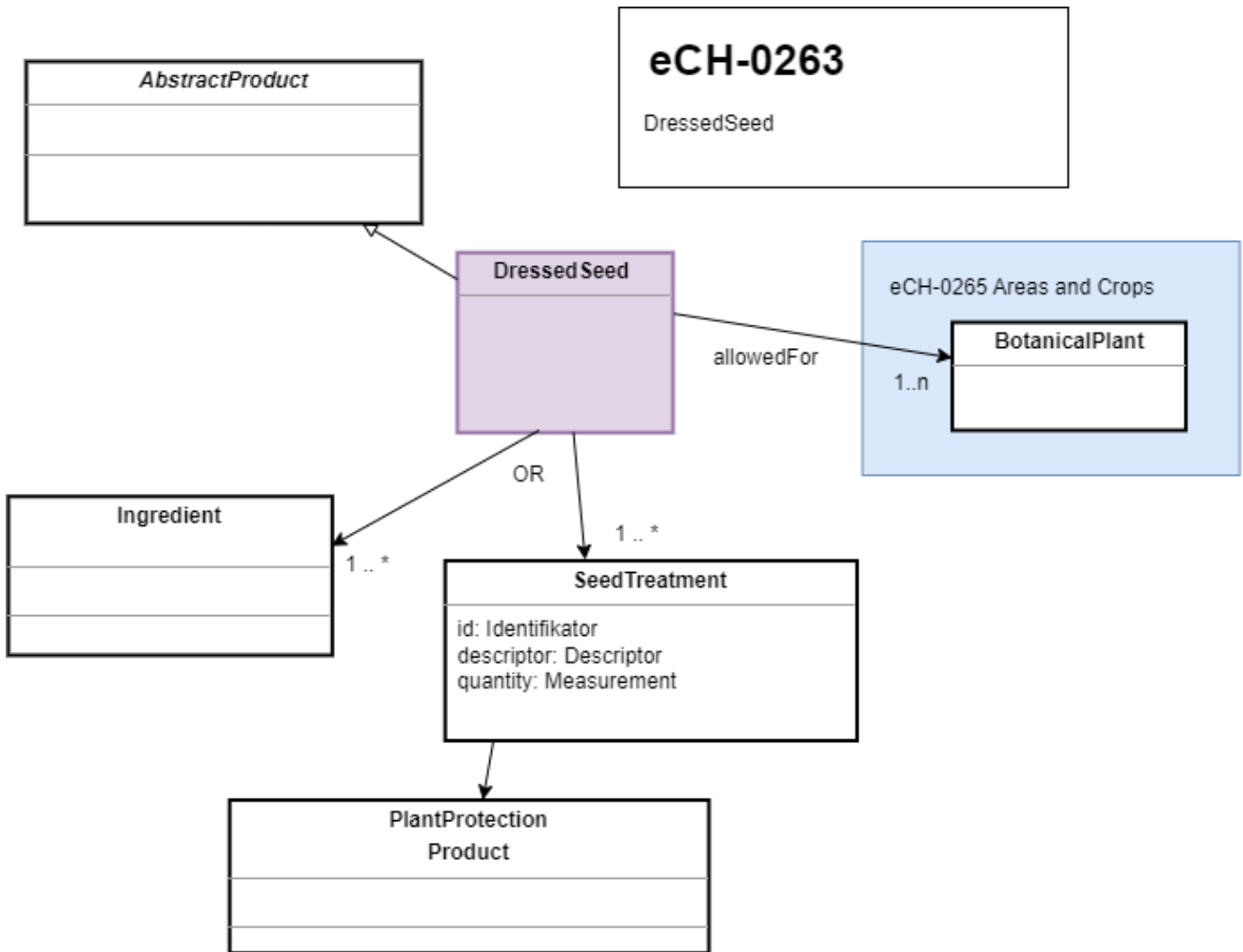


Figure 6: Diagramme de classe du type dressedSeedType (semences traitées)

## 2 Remarques concernant l'utilisation

### 2.1.1 Espaces de nom et historique des versions

De manière générale, les directives de la norme eCH-0018 s'appliquent (XML Best Practices). Pour la norme «Intrants», le Namespace est défini comme suit:

<http://www.ech.ch/xmlns/ech-0263/1>

L'historique des versions a lieu comme suit:

- La Major Version sur laquelle repose le XML est répertoriée dans l'espace de nom (voir exemple ci-dessus, 1)
- Dans tous les cas, la Minor Version est placée dans le schéma XML dans le xs:schema Tag au moyen de «version = X».

### 2.1.2 Notations

La structure de la norme concernant les données est définie sous forme de tableau. Les informations

indiquées dans les colonnes du tableau sont les suivantes:

- Le *nom d'élément* définit le nom de l'élément XML correspondant
- Le *type de données* définit le type de données associé à l'élément XML.
- L'*occurrence* définit le nombre de fois qu'un élément XML est présent (p. ex. 0..1). Le premier chiffre désigne l'occurrence minimale, le second l'occurrence maximale. «0..n» signifie que l'élément peut être présent autant de fois que souhaité.
- La *description* définit le contenu de l'élément.
- Si plusieurs éléments sont reliés par une parenthèse désignée par «*choice*»,<sup>1</sup> un seul élément doit ou peut être retenu dans la sélection.

## 2.2 Listes externes

Plusieurs éléments sont définis de façon à renvoyer à des listes externes. Sauf indication contraire, ils sont publiés sur le site web de l'OFAG. Ces listes étant régulièrement complétées (lors de l'introduction de nouvelles catégories de produits par exemple), les inclure à la norme en tant que listes statiques présente peu d'intérêt.

Les éléments concernés sont les suivants:

- plantProtectionProductCategoryType (catégorie de produits phytosanitaires)
- hazardLabelType (étiquetage des dangers)
- crossResistancePatternType (groupe de résistance)
- pathogenType (espèce nuisible)
- typeOfManureRecyclingProductType (type de produits engrais de ferme)
- fertiliserProductCategoryType (catégorie de produits engrais)
- fertiliserProductCategoryPre2024Type (catégorie de produits engrais selon l'OEng avant 2024)
- typeOfFertiliserProductPre2024 (type de produits engrais selon l'OEng avant 2024)
- feedstuffProductType (catégorie de produits aliments pour animaux)
- labelType (label)
- stableSystemType (système de stabulation)

---

<sup>1</sup> Selon que les éléments sont définis comme obligatoires ou facultatifs.

## 2.3 Normes eCH utilisées

Les versions des normes eCH utilisées sont les suivantes:

| Norme eCH  | Version utilisée dans eCH-0263 V1.0 |
|--|-------------------------------------|
| eCH-0010<br>(adresse postale pour les personnes physiques, les entreprises, les organisations et les autorités)                              | 7.0                                 |
| eCH-0108<br>(norme concernant les données Données de référence des entreprises et registre des entreprises)                                  | 6.0 (XSD Version 7.0)               |
| eCH-0261<br>(norme concernant les Données de base des exploitations et des entreprises Données de base des exploitations et des entreprises) | 1.0.0                               |

Tableau 1: Versions d'autres normes eCH utilisées dans la norme eCH-0263.

## 3 Spécification Type de données

### 3.1 plantProtectionProductType (produits phytosanitaires)

Cet élément décrit un produit phytosanitaire avec les attributs correspondants.

| Élément                        | Type de données  | Occurrence | Description  |
|--------------------------------|--|------------|--|
| id                             | eCH-0261:identifiantType                                 | 1          | Identificateur   |
| alternateId                    | eCH-0261:identifiantType                                 | 1-n        | Identificateurs supplémentaires (p. ex. numéro W)  |
| descriptor                     | eCH-0261:descriptorType                                  | 1          | Désignation  |
| usageCategory                  | xs:token<br>(PROFESSIONAL,<br>NON_PROFESSIONAL,<br>BOTH) | 1          | Catégorie d'autorisation:<br>PROFESSIONAL = Utilisation professionnelle<br>NON_PROFESSIONAL = Utilisation non professionnelle<br>BOTH = les deux |
| plantProtectionProductCategory | plantProtectionProductCategoryType                       | 1-n        | Catégorie de produits produits phytosanitaires<br>Entrée d'une liste   |
| indication                     | indicationType   | 1-n        | Indication   |

| Elément            |                         | Type de données                      | Occurrence | Description   |
|--------------------|-------------------------|--------------------------------------|------------|---|
| choice             | permissionHolder        | eCH-0108:uidType                     | 1          | Titulaire d'une autorisation (IDE)  |
|                    | permissionHolderAddress | eCH-0010:organisationMailAddressType | 1          | Titulaire d'une autorisation (si IDE inconnue)  |
| ingredient         |                         | ingredientType                       | 1-n        | Ingrédient  |
| transactionUnit    |                         | eCH:0261:unitType<br>(kg   m3   pc)  | 1          | Unité utilisée pour les transactions du produit phytosanitaire en question. La sélection est limitée aux seules possibilités «kg», «mètre cube» et «pièce». |
| approvalDate       |                         | xs:date                              | 1          | Date d'autorisation   |
| hazardLabel        |                         | hazardLabelType                      | 0-n        | Étiquetage des dangers  |
| exhaustionDeadline |                         | xs:date                              | 0-1        | Délai d'utilisation   |
| soldOutDeadline    |                         | xs:date                              | 0-1        | Délai d'écoulement des stocks   |
| validity           |                         | eCH-0261:validityType                | 1          | Renseignements concernant la période de validité du jeu de données.   |
| version            |                         | xs:int                               | 1          | Version   |

Tableau 2: Définition du type de données «plantProtectionProductType».

### 3.2 manureRecyclingProductType (engrais de ferme et de recyclage)

Cet élément décrit les engrais de ferme et de recyclage doté des attributs correspondants.

| Elément            | Type de données   | Occurrence | Description   |
|--------------------|---|------------|---|
| id                 | eCH-0261:identifiantType  | 1          | Identificateur  |
| alternateld        | eCH-0261:identifiantType  | 0-n        | Identificateurs supplémentaires   |
| descriptor         | eCH-0261:descriptorType   | 1          | Désignation   |
| typeOfProduct      | xs:token<br><br>(STANDARD,<br>FACILITY_SPECIFIC,<br>META_PRODUCT) | 1          | Indique s'il s'agit d'un produit standard, d'un produit spécifique à l'exploitation ou d'un méta-produit.<br><br>Les produits spécifiques à l'exploitation sont ceux qui sont adaptés par l'utilisateur.        |
| referenceToProduct | eCH-0261:identifiantType  | 0-1        | Dans le cas d'un produit spécifique à l'exploitation, le produit standard dont il est dérivé doit être précisé.<br><br>Dans le cas d'un produit standard, il faut se référer au métaproduit dont il est dérivé. |

| Elément                        |                | Type de données                        | Occurrence | Description   |
|--------------------------------|----------------|--|------------|---|
| manureRecyclingProductCategory |                | xs:token<br>(FARM_MANURE<br>RECYCLING) | 1          | Catégorie de produits engrais de ferme et de recyclage<br><br>FARM_MANURE = engrais de ferme<br>RECYCLING = engrais de recyclage  |
| typeOfManureRecyclingProduct   |                | typeOfManureRecyclingProductType       | 0-1        | Type de produits<br>Entrée d'une liste  |
| transactionUnit                |                | eCH:0261:unitType<br>(kg   m3)         | 1          | Unité utilisée dans les transactions de cet engrais de ferme. La sélection est limitée aux seules possibilités «kg», «mètre cube».  |
| density                        |                | xs:decimal                             | 0-1        | Densité (densité apparente) en kg/m3. La densité doit être impérativement indiquée si «mètres cube» est indiqué en tant qu'unité de transaction (transactionUnit). En l'absence de saisie d'une valeur spécifique, une valeur par défaut prédéfinie doit être utilisée. |
| matterState                    |                | xs:token<br>(SOLID, LIQUID)            | 1          | État physique:<br><br>SOLID = solide<br>LIQUID = liquide  |
| manufacturer                   |                | eCH-0108:localIdType                   | 1          | Numéro REE du fabricant   |
| manureDerivation               |                | manureDerivationType                   | 0-n        | Origine du matériau utilisé   |
| choice                         | ingredient     | ingredientType                         | 1-n        | Ingrédient  |
|                                | metaIngredient | metaIngredientType                     | 1-n        | Méta-ingrédient   |
| laboratoryAnalysisDate         |                | xs:date                                | 0-1        | Date d'analyse pour les produits spécifiques à l'exploitation   |
| verificationDocumentId         |                | eCH-0261:identifiantType               | 0-1        | Identifiant/référence à un document justificatif. Cela est nécessaire pour les quantités d'ingrédients du produit spécifiques à l'exploitation (p. ex. analyse en laboratoire).   |
| validity                       |                | eCH-0261:validityType                  | 1          | Renseignements concernant la période de validité du jeu de données.   |
| version                        |                | xs:int                                 | 1          | Version   |

Tableau 3: Définition du type de données «manureRecyclingProductType».

### 3.3 fertiliserProductType (engrais)

Cet élément décrit les engrais avec les attributs correspondants.

| Elément           |                                  | Type de données                             | Occurrence | Description   |
|-------------------|----------------------------------|---|------------|---|
| id                |                                  | eCH-0261:identifiantType                    | 1          | Identificateur  |
| alternateId       |                                  | eCH-0261:identifiantType                    | 0-n        | Identificateurs supplémentaires (p. ex. CPID)   |
| descriptor        |                                  | eCH-0261:descriptorType                     | 1          | Désignation   |
| choice            | fertiliserProductCategory        | fertiliserProductCategoryType               | 1-n        | Catégorie de produits engrais qui correspond à la Product Function Category, selon l'OEng<br>Entrée d'une liste   |
|                   | fertiliserProductCategoryPre2024 | fertiliserProductCategoryPre2024Type        |            | Catégorie de produits engrais, selon l'OEng jusqu'en 2023<br>Entrée d'une liste (liste propre, différente de la nouvelle liste)   |
|                   | typeOfFertiliserProductPre2024   | typeOfFertiliserProductPre2024Type          |            | Type de produits engrais, selon l'OEng jusqu'en 2023<br>Entrée d'une liste (liste propre, différente de la nouvelle liste)  |
| choice            | manufacturerUID                  | eCH-0108:uidType                            | 1          | Fabricant (entreprise avec IDE)<br><br>Est indiqué comme fabricant un importateur, un distributeur, un ancien titulaire d'une autorisation ou fabricant.<br><br>A partir de 2024, l'OEng définit de façon plus large le terme producteur. |
|                   | manufacturerPerson               | eCH-0261:personIdentifierType               |            | Fabricant (personne physique)   |
| transactionUnit   |                                  | eCH:0261:unitType<br>(kg   m <sup>3</sup> ) | 1          | Unité utilisée dans les transactions de cet engrais. La sélection est limitée aux seules possibilités «kg» et «m <sup>3</sup> ».  |
| density           |                                  | xs:decimal                                  | 0-1        | Densité (densité apparente) en kg/m <sup>3</sup> . La densité doit être impérativement indiquée si «m <sup>3</sup> » est indiqué en tant qu'unité de transaction (transactionUnit).   |
| ingredient        |                                  | ingredientType                              | 1-n        | Ingrédient  |
| saleFromInclusive |                                  | xs:date                                     | 1          | Date à partir de laquelle la vente est autorisée.   |

| Elément         | Type de données | Occurrence | Description                                   |
|-----------------|-----------------|------------|---|
| saleToInclusive | xs:date         | 0-1        | Date jusqu'à laquelle la vente est autorisée. |
| version         | xs:int          | 1          | Version                                       |

Tableau 4: Définition du type de données «fertiliserProductType».

### 3.4 feedstuffType (aliment pour animaux)

Cet élément décrit les aliments pour animaux avec les attributs correspondants.

| Elément                   | Type de données   | Occurrence | Description   |
|---------------------------|---|------------|---|
| id                        | eCH-0261:identifiantType                                      | 1          | Identificateur  |
| alternateld               | eCH-0261:identifiantType                                      | 0-n        | Identificateurs supplémentaires   |
| descriptor                | eCH-0261:descriptorType                                       | 1          | Désignation   |
| typeOfProduct             | xs:token<br>(STANDARD,<br>FACILITY_SPECIFIC,<br>META_PRODUCT) | 1          | Indique s'il s'agit d'un produit standard, d'un produit spécifique à l'exploitation ou d'un mé-taproduit.<br><br>Les produits spécifiques à l'exploitation sont ceux qui sont adaptés par l'utilisateur.          |
| referenceToProduct        | eCH-0261:identifiantType                                      | 0-1        | Dans le cas d'un produit spécifique à l'exploita-tion, le produit standard dont il est dérivé doit être précisé.<br><br>Dans le cas d'un produit standard, il faut se référer au mé-taproduit dont il est dérivé. |
| lotNumber                 | xs:token (maxLength = 50)                                     | 0-1        | N° de lot   |
| feedstuffProductCate-gory | xs:token<br>(FODDER,<br>CONCENTRATED_FOD-DER)                 | 1          | Aliments pour animaux catégorie de produits<br><br>FODDER = aliments de base<br><br>CONCENTRATED_FODDER = aliments con-centrés  |
| typeOfFeedstuffProduct    | typeOfFeedstuffPro-ductType                                   | 1          | Type de produits  |
| manufacturer              | eCH-0108:uidType  | 1          | Fabricant (IDE)   |
| origin                    | xs:token<br>(CH,<br>FOREIGN)                                  | 0-1        | Origine du produit:<br><br>CH – Suisse<br>FOREIGN –Etranger   |
| label                     | labelType   | 0-n        | Label   |
| intendedForAnimal         | eCH-0261:identifiantType                                      | 0-n        | Catégories d'animaux autorisées<br><br>Référence un code d'une espèce définie par «zoologicalAnimal» d'eCH-0266.  |

| Elément                     |              | Type de données                             | Occurrence | Description   |
|-----------------------------|--------------|---|------------|---|
| organicRegulationConformity |              | xs:token<br>(CH_ORGANIC, UNDEFINED)         | 1          | Indiquer si un aliment pour animaux remplit bien le cahier des charges bio de la Confédération.   |
| laboratoryAnalysisDate      |              | xs:date                                     | 0-1        | Date d'analyse pour les produits spécifiques à l'exploitation   |
| transactionUnit             |              | eCH:0261:unitType<br>(kg   m <sup>3</sup> ) | 1          | Unité utilisée dans les transactions de cet aliment pour animaux. La sélection est limitée aux seules possibilités «kg» et «m <sup>3</sup> ».                                       |
| density                     |              | xs:decimal                                  | 0-1        | Densité (densité apparente) en kg/m <sup>3</sup> . La densité doit être impérativement indiquée si «m <sup>3</sup> » est indiqué en tant qu'unité de transaction (transactionUnit). |
| choice                      | nutrient     | ingredientType                              | 1-n        | Eléments nutritifs  |
|                             | metaNutrient | metaIngredientType                          | 1-n        | Méta-éléments nutritifs   |
| saleFromInclusive           |              | xs:date                                     | 1          | Date à partir de laquelle la vente est autorisée.   |
| saleToInclusive             |              | xs:date                                     | 0-1        | Date jusqu'à laquelle la vente est autorisée.   |
| version                     |              | xs:int                                      | 1          | Version   |

Tableau 5: Définition du type de données «feedstuffProductType».

### 3.5 dressedSeedType (semences traitées)

Cet élément décrit les semences traitées avec les attributs correspondants.

| Elément       | Type de données          | Occurrence | Description                     |
|---------------|--------------------------|------------|---------------------------------|
| id            | eCH-0261:identifiantType | 1          | Identificateur                  |
| alternateId   | eCH-0261:identifiantType | 0-n        | Identificateurs supplémentaires |
| descriptor    | eCH-0261:descriptorType  | 1          | Désignation                     |
| retailName    | eCH-0261:descriptorType  | 0-1        | Dénomination commerciale        |
| admissionType | admissionTypeType        | 1          | Type d'autorisations            |



| Elément         |               | Type de données                | Occurrence | Description   |
|-----------------|---------------|--------------------------------|------------|---|
| choice          | seedTreatment | seedTreatmentType              | 1-n        | Traitement de semences, utilisé lorsque le traitement de semences est connu. C'est d'ordinaire le cas lorsque les semences traitées ont été fabriquées en Suisse.<br><br>Si inconnu, le champ «ingredient» est utilisé. |
|                 | ingredient    | ingredientType                 | 1-n        | Ingrédients. Ce champ est utilisé lorsque les semences traitées ont été fabriquées avec un produit phytosanitaire inconnu en Suisse. Ce champ sert à indiquer les ingrédients de manière explicite.                     |
| transactionUnit |               | eCH:0261:unitType<br>(kg   pc) | 1          | Unité utilisée dans les transactions de ce produit. La sélection est limitée aux seules possibilités «kg» et «pièce».   |
| botanicalPlant  |               | eCH-0261:identifiantType       | 1          | Culture   |
| variety         |               | eCH-0261:identifiantType       | 0-n        | Variété   |
| validity        |               | eCH-0261:validityType          | 1          | Renseignements concernant la période de validité du jeu de données.   |
| version         |               | xs:int                         | 1          | Version   |

Tableau 6: Définition du type de données «dressedSeedType».

### 3.6 seedTreatmentType (traitement de semences)

Cet élément décrit un traitement de semences. Un traitement de semences est caractérisé par l'application d'une certaine quantité (avec l'unité correspondante) d'un produit phytosanitaire.

| Elément                     | Type de données          | Occurrence | Description   |
|-----------------------------|--------------------------|------------|---|
| usedPlantProtection-Product | eCH-0261:identifiantType | 1          | Référence au produit phytosanitaire utilisé.  |
| quantity                    | eCH-0263:measurementType | 1          | Quantité avec unité correspondante du produit phytosanitaire utilisé. La sélection est limitée aux seules possibilités «%» et «kg/pièce». |

Tableau 7: Définition du type de données «seedTreatmentType».

### 3.7 ingredientType (ingrédient)

Cet élément décrit les ingrédients et les compositions avec les attributs correspondants. Le terme «ingrédient» désigne généralement un composant d'un produit. Le type «ingredientType» décrit avec précision une substance/un principe actif/un élément nutritif (défini par substanceType, cf. chapitre 3.9) avec concentration ou densité correspondante.

| Elément    |               | Type de données   | Occurrence | Description   |
|------------|---------------|---|------------|---|
| id         |               | eCH-0261:identifiantType                                | 0-1        | Identificateur  |
| descriptor |               | eCH-0261:descriptorType                                 | 0-1        | Désignation   |
| substance  |               | substanceType   | 1          | Substance   |
| choice     | concentration | eCH-0263:measurementType (unit = «kg/m3»)               | 0-1        | Concentration en kg/m <sup>3</sup> dans le cas où «m <sup>3</sup> » est spécifié comme unité de transaction (transactionUnit) du produit d'ordre supérieur. Dans ce cas de figure, il faut impérativement spécifier la concentration. |
|            | density       | eCH-0263:measurementType (unit = «kg/m3»)               |            | Densité en kg/m <sup>3</sup> dans le cas où «kg» est spécifié comme unité de transaction (transactionUnit) du produit d'ordre supérieur. Dans ce cas, l'élément est facultatif.   |
| quantity   |               | eCH-0263:measurementType (unit = «%», «kg/m3», «kg/pc») | 1-2        | Quantité avec unité correspondante de la substance utilisée. La sélection est limitée aux seules possibilités «%», «kg/m <sup>3</sup> » et «kg/pièce».  |

Tableau 8: Définition du type de données «ingredientType».

### 3.8 metaIngredientType (méta-ingrédient)

Cet élément décrit un méta-ingrédient. Il est à distinguer ingredientType (ingrédient) au sens du chapitre 3.7 par les points suivants:

- Des valeurs minimales, maximales et par défaut sont indiquées pour les quantités, en lieu et place de la quantité réelle (quantity).
- L'élément «allowedForFacilitySpecific» précise si l'ingrédient en question est prévu pour des produits spécifiques à l'exploitation.
- L'élément «required» précise si, conformément à une ordonnance en vigueur, l'indication de cet ingrédient est impérative ou non.

| Élément                    |               | Type de données   | Occurrence | Description   |
|----------------------------|---------------|---|------------|---|
| id                         |               | eCH-0261:identifiantType                                | 0-1        | Identificateur  |
| descriptor                 |               | eCH-0261:descriptorType                                 | 0-1        | Désignation   |
| substance                  |               | substanceType   | 1          | Substance   |
| allowedForFacilitySpecific |               | xs:boolean  | 0-1        | Indique si cet ingrédient est prévu pour des produits spécifiques à l'exploitation. Uniquement pour les produits de la famille HofRec.  |
| choice                     | concentration | eCH-0263:measurementType (unit = «kg/m3»)               | 0-1        | Concentration en kg/m <sup>3</sup> dans le cas où «m <sup>3</sup> » est spécifié comme unité de transaction (transactionUnit) du produit d'ordre supérieur. Dans ce cas de figure, il faut impérativement spécifier la concentration. |
|                            | density       | eCH-0263:measurementType (unit = «kg/m3»)               |            | Densité en kg/m <sup>3</sup> dans le cas où «kg» est spécifié comme unité de transaction (transactionUnit) du produit d'ordre supérieur. Dans ce cas, l'élément est facultatif.   |
| required                   |               | xs:boolean  | 0-1        | Indique si, conformément à une ordonnance en vigueur, l'indication de cet ingrédient est impérative ou non. L'élément présente un intérêt dans le cas d'un produit standard/métaproduit.  |
| minQuantity                |               | eCH-0263:measurementType (unit = «%», «kg/m3», «kg/pc») | 1          | Quantité minimale   |
| maxQuantity                |               | eCH-0263:measurementType (unit = «%», «kg/m3», «kg/pc») | 1          | Quantité maximale   |
| defaultQuantity            |               | eCH-0263:measurementType (unit = «%», «kg/m3», «kg/pc») | 1          | Valeur par défaut pour la quantité  |

Tableau 9: Définition du type de données «ingredientType».

### 3.9 substanceType (substance / principe actif /élément nutritif)

Ce type de données peut être utilisé pour définir des substances, des principes actifs et des éléments nutritifs.

| Elément                 | Type de données   | Occurrence | Description  |
|-------------------------|---|------------|--|
| id                      | eCH-0261:identifiantType  | 1          | Identificateur   |
| alternateld             | eCH-0261:identifiantType  | 0-n        | Identificateurs supplémentaires  |
| descriptor              | eCH-0261:descriptorType   | 1          | Désignation (p. ex. azote)   |
| molecularFormula        | xs:token (maxLength = 50)   | 0-1        | Abréviation de la désignation p. ex. symbole chimique (p. ex. N)   |
| activeSubstanceCategory | xs:token<br>(NA, CHEMICAL, MICRO_ORGANISM, MACRO_ORGANISM, RAW_MATERIAL, SUBST_CANDIDATE) | 0-1        | La catégorie de principe actif. Est utilisée pour les produits phytosanitaires.<br><br>NA – Non applicable<br>CHEMICAL – Substances chimiques<br>MICRO_ORGANISME – Micro-organismes<br>MACRO_ORGANISME – Macro-organismes<br>RAW_MATERIAL – Matériaux de base<br>SUBST_CANDIDATE - Candidats à la substitution |
| allowedFor              | productFamilyType   | 1-n        | Admissible pour les familles de produits   |
| crossResistancePattern  | crossResistancePatternType  | 0-1        | Groupe de résistance, un groupe dont l'impact est comparable. Pertinent uniquement pour les PPh. Ceci renvoie à une liste externe.   |
| allowedUnits            | eCH-0261:unitType<br>(%   kg/m3   kg/pc)  | 1-n        | Unités autorisées  |

Tableau 10: Définition du type de données «substanceType».

### 3.10 indicationType (indication)

Cet élément décrit l'indication avec les attributs correspondants.

| Elément           | Type de données                      | Occurrence | Description                  |
|-------------------|--------------------------------------|------------|------------------------------|
| id                | eCH-0261:identifiantType             | 1          | Identificateur               |
| waitingPeriodDays | xs:positiveInteger                   | 0-1        | Délai d'attente en jours     |
| dosageFrom        | xs:decimal (>=0, fractionDigits = 4) | 1          | Indication du dosage minimal |
| dosageTo          | xs:decimal (>=0, fractionDigits = 4) | 1          | Indication du dosage maximal |
| admissionType     | admissionTypeType                    | 1          | Type d'autorisations         |

| Élément                          | Type de données          | Occurrence | Description                                   |
|----------------------------------|--------------------------|------------|---|
| emergencyAdmissionStartInclusive | xs:date                  | 0-1        | Début de l'autorisation d'urgence             |
| emergencyAdmissionEndInclusive   | xs:date                  | 0-1        | Fin de l'autorisation d'urgence               |
| unit                             | eCH-0261:unitType        | 1          | Unité   |
| botanicalPlant                   | eCH-0261:identifiantType | 1-n        | Culture (selon botanicalPlantType d'eCH-0265) |
| pathogen                         | eCH-0261:identifiantType | 1-n        | Agent pathogène                               |

Tableau 11: Définition du type de données «indicationType».

### 3.11 pathogenType (Agent pathogène)

Cet élément décrit les agents pathogènes avec les attributs correspondants.

| Élément     | Type de données          | Occurrence | Description   |
|-------------|--------------------------|------------|---|
| id          | eCH-0261:identifiantType | 1          | Identificateur  |
| alternateld | eCH-0261:identifiantType | 0-n        | Identificateur alternatif, p. ex. code EPPO ou Info-Fito-Code |
| descriptor  | eCH-0261:descriptorType  | 1          | Description   |

Tableau 12: Définition du type de données «pathogenType».

### 3.12 manureDerivationType (origine du matériau utilisé pour les engrais de ferme)

Cet élément décrit l'origine (en particulier animale) du matériau utilisé pour les engrais de ferme, avec les attributs correspondants. Si un engrais de ferme est élaboré à partir de différents types de fumier (par exemple, du fumier de poule et du fumier de lapin), ce type de données peut être utilisé afin d'indiquer le pourcentage des différents types de fumier.

| Élément | Type de données  | Occurrence                                      | Description            |  |
|---------|------------------|---|------------------------|--|
| choice  | animal-Source    | eCH-0261:identifiantType                        | 1                      | Spécification d'un animal (code d'une espèce définie par «zoologicalAnimal» tel qu'établi par la norme eCH-0266) dans le cas où le fumier est d'origine animale. |
|         | other-Source     | eCH-0261:identifiantType<br>(id = «NON_ANIMAL») |                        | Identifiant avec le texte contenant «NON_ANIMAL» dans le cas où la matière n'est pas d'origine animale.  |
| nprCode | nprCodeType      | 0-1   | NPr-Code               |  |
| housing | stableSystemType | 0-1   | Système de stabulation |  |

| Élément              | Type de données                 | Occurrence | Description  |
|----------------------|---------------------------------|------------|--|
| utilisation          | eCH-0261:identifieurType        | 0-n        | Utilisation prévue (code d'une orientation d'utilisation de l'espèce animale mentionnée, définie par «utilisation» d'eCH-0266). Ceci peut avoir une incidence sur les calculs. |
| percentageAllocation | xs:decimal (fractionDigits = 2) | 1          | Part en pourcentage  |

Tableau 13: Définition du type de données «manureDerivationType».

### 3.13 plantProtectionProductCategoryType (catégorie de produits produits phytosanitaires)

Cet élément contient une liste de catégories de produits pour les produits phytosanitaires. La liste est disponible sur le [site web de l'OFAG](#) (cf. chapitre 2.2).

| Élément | Type de données             | Occurrence | Description  |
|---------|-----------------------------|------------|--|
| item    | eCH-0261:enumeratedItemType | 1          | Entrée d'une liste (Identificateur, désignation, description). |

Tableau 14: Définition du type de données «plantProtectionProductCategoryType».

### 3.14 hazardLabelType (étiquetage des dangers)

Cet élément contient une liste d'étiquetages de danger. La liste est disponible sur le [site web de l'OFAG](#) (cf. chapitre 2.2).

| Élément | Type de données             | Occurrence | Description  |
|---------|-----------------------------|------------|--|
| item    | eCH-0261:enumeratedItemType | 1          | Entrée d'une liste (Identificateur, désignation, description). |

Tableau 15: Définition du type de données «hazardLabelType».

### 3.15 typeOfManureRecyclingProductType (type de produits engrais de ferme)

Cet élément contient une liste de types de produits pour les engrais de ferme. La liste est disponible sur le [site web de l'OFAG](#) (cf. chapitre 2.2).

| Élément | Type de données             | Occurrence | Description  |
|---------|-----------------------------|------------|--|
| item    | eCH-0261:enumeratedItemType | 1          | Entrée d'une liste (Identificateur, désignation, description). |

Tableau 16: Définition du type de données «typeOfManureRecyclingProductType».

### 3.16 fertiliserProductCategoryType (catégorie de produits engrais)

Cet élément contient une liste de catégories de produits pour les engrais. La liste est disponible sur le [site web de l'OFAG](#) (cf. chapitre 2.2).

| Élément | Type de données             | Occurrence | Description  |
|---------|-----------------------------|------------|--|
| item    | eCH-0261:enumeratedItemType | 1          | Entrée d'une liste (Identificateur, désignation, description). |

Tableau 17: Définition du type de données «fertiliserProductCategoryType».

### 3.17 fertiliserProductCategoryPre2024Type (catégorie de produits engrais selon l'OEng avant 2024)

Cet élément contient une liste de catégories de produits pour les engrais selon l'OEng avant 2024. La liste est disponible sur le [site web de l'OFAG](#) (cf. chapitre 2.2).

| Élément | Type de données             | Occurrence | Description  |
|---------|-----------------------------|------------|--|
| item    | eCH-0261:enumeratedItemType | 1          | Entrée d'une liste (Identificateur, désignation, description). |

Tableau 18: Définition du type de données «fertiliserProductCategoryPre2024Type».

### 3.18 typeOfFertiliserProductPre2024Type (type de produits engrais selon l'OEng avant 2024)

Cet élément contient une liste de catégories de produits pour les engrais selon l'OEng avant 2024. La liste est disponible sur le [site web de l'OFAG](#) (cf. chapitre 2.2).

| Élément | Type de données             | Occurrence | Description  |
|---------|-----------------------------|------------|--|
| item    | eCH-0261:enumeratedItemType | 1          | Entrée d'une liste (Identificateur, désignation, description). |

Tableau 19: Définition du type de données «typeOfFertiliserProductPre2024Type».

### 3.19 typeOfFeedstuffProductType (type de produits aliments pour animaux)

Cet élément contient une liste de types de produits pour les aliments pour animaux. La liste est disponible sur le [site web de l'OFAG](#) (cf. chapitre 2.2).

| Élément | Type de données             | Occurrence | Description  |
|---------|-----------------------------|------------|--|
| item    | eCH-0261:enumeratedItemType | 1          | Entrée d'une liste (Identificateur, désignation, description). |

Tableau 20: Définition du type de données «typeOfFeedstuffProductType».

### 3.20 crossResistancePatternType (groupe de résistance)

Cet élément contient une liste de groupes de résistance. La liste est disponible sur le [site web de l'OFAG](#) (cf. chapitre 2.2).

| Élément | Type de données             | Occurrence | Description  |
|---------|-----------------------------|------------|--|
| item    | eCH-0261:enumeratedItemType | 1          | Entrée d'une liste (Identificateur, désignation, description). |

Tableau 21: Définition du type de données «crossResistancePatternType».

### 3.21 labelType (label)

Cet élément contient une liste de labels. La liste est disponible sur le [site web de l'OFAG](#) (cf. chapitre 2.2).

| Élément | Type de données             | Occurrence | Description  |
|---------|-----------------------------|------------|--|
| item    | eCH-0261:enumeratedItemType | 1          | Entrée d'une liste (Identificateur, désignation, description). |

Tableau 22: Définition du type de données «labelType».

### 3.22 admissionTypeType (type d'autorisations)

Cet élément contient une liste des types d'autorisations.

| Valeur              | Description                   |
|---------------------|-------------------------------|
| PARALLEL_IMPORT     | Importation parallèle         |
| CHE_ONLY            | Autorisé uniquement en Suisse |
| EMERGENCY_ADMISSION | Autorisation d'urgence        |
| DRESSED_SEED        | Semences traitées             |

Tableau 23: Définition du type de données «admissionTypeType».

### 3.23 nprCodeType (code NPr)

Cet élément contient une liste de codes NPr. La liste est intégrée à la norme eCH.

| Valeur       | Description                           |
|--------------|---------------------------------------|
| nPrKanImpx   | Lapins bilan import/export            |
| nPrJungImpx  | Poulettes bilan import/export         |
| nPrLegLin    | Poules pondeuses, correction linéaire |
| nPrPoullImpx | Poulets de chair, bilan import-export |



| Valeur      | Description                            |
|-------------|--|
| nPrSchMImpx | Porc à l'engrais, bilan import/export  |
| nPrSchMLin  | Porcs à l'engrais, correction linéaire |
| nPrSchZImpx | Truies d'élevage, bilan import/export  |
| nPrSchZLin  | Truies d'élevage, correction linéaire  |
| nPrTrutImpx | Dindes, bilan import/export            |

Tableau 24: Définition du type de données «nprCodeType».

### 3.24 productFamilyType (famille de produits)

Cet élément contient une liste des familles de produits.

| Valeur                   | Description                      |
|--------------------------|----------------------------------|
| FARM_MANURE_RECYCLING    | Engrais de ferme et de recyclage |
| PLANT_PROTECTION_PRODUCT | Produits phytosanitaires         |
| FERTILISER               | Engrais                          |
| DRESSED_SEED             | Semences traitées                |
| FEEDSTUFF                | Aliments pour animaux            |

Tableau 25: Définition du type de données «productFamilyType».

### 3.25 stableSystemType (système de stabulation)

Cet élément contient une liste des systèmes de stabulation. La liste est disponible sur le [site web de l'OFAG](#) (cf. chapitre 2.2).

| Élément | Type de données             | Occurrence | Description  |
|---------|-----------------------------|------------|--|
| item    | eCH-0261:enumeratedItemType | 1          | Entrée d'une liste (Identificateur, désignation, description). |

Tableau 26: Définition du type de données «stableSystemType».

## 4 Exclusion de responsabilité - droits de tiers

Les normes élaborées par l'Association **eCH** et mises gratuitement à la disposition des utilisatrices et utilisateurs ainsi que les normes de tiers adoptées, ont seulement valeur de recommandations. L'Association **eCH** ne peut en aucun cas être tenue pour responsable des décisions ou mesures prises par les utilisateurs et utilisatrices sur la base des documents qu'elle met à disposition. L'utilisatrice ou utilisateur est tenu d'étudier attentivement les documents avant de les mettre en application et au besoin de procéder aux consultations appropriées. Les normes **eCH** ne remplacent en aucun cas les consultations techniques, organisationnelles ou juridiques appropriées dans un cas concret.

Les documents, méthodes, normes, procédés ou produits référencés dans les normes **eCH** peuvent le cas échéant être protégés par des dispositions légales sur les marques, les droits d'auteur ou les brevets. L'obtention des autorisations nécessaires auprès des personnes ou organisations détentrices des droits relève de la seule responsabilité de l'utilisatrice ou de l'utilisateur.

Bien que l'Association **eCH** mette tout en œuvre pour assurer la qualité des normes qu'elle publie, elle ne peut fournir aucune assurance ou garantie quant à l'absence d'erreur, l'actualité, l'exhaustivité et l'exactitude des documents et informations mis à disposition. La teneur des normes **eCH** peut être modifiée à tout moment sans préavis.

Toute responsabilité relative à des dommages que l'utilisatrice ou l'utilisateur pourrait subir par suite de l'utilisation des normes **eCH** est exclue dans les limites des réglementations applicables.

## 5 Droits d'auteur

Quiconque élabore des normes **eCH** en conserve la propriété intellectuelle. Elle ou il s'engage toutefois à mettre gratuitement, et pour autant que ce soit possible, la propriété intellectuelle en question ou ses droits à une propriété intellectuelle de tiers à la disposition des groupes de spécialistes respectifs ainsi qu'à l'Association **eCH** pour une utilisation et un développement sans restriction dans le cadre des buts de l'association.

Les normes élaborées par les groupes de spécialistes peuvent, moyennant mention du détenteur/de la détentrice des droits d'auteur **eCH** respectifs, être utilisées, développées et déployées gratuitement et sans restriction.

Les normes **eCH** sont complètement documentées et libres de toute restriction relevant du droit des brevets ou de droits de licence. La documentation correspondante peut être obtenue gratuitement.

Les présentes dispositions s'appliquent exclusivement aux normes élaborées par **eCH**, non aux normes ou produits de tiers auxquels il est fait référence dans les normes **eCH**. Les normes incluront les références appropriées aux droits de tiers.

## Annexe A – Références & bibliographie

Aucune

## Annexe B – Membres du groupe de travail

Les personnes suivantes sont membres du groupe de travail «Intrants» du groupe spécialisé eCH «Données agricoles».

|                  |  |
|------------------|--|
| Annatina Bühler  | Canton Lucerne / COSAC   |
| Dante Carint     | AGRIDEA  |
| Nicolas Foresti  | Office fédéral de l'agriculture OFAG   |
| Steven Gertiser  | ISCeco   |
| Franziska Häfner | Agroscope  |
| Lorenz Joss      | Eraneos Switzerland AG   |
| Sebastian Keel   | coopérative fenaco   |
| Sandra Ott       | Canton Berne/ GELAN  |
| Armin Risch      | Union maraîchère suisse (UMS) et/ou Centrale suisse de la culture maraîchère (CCM) |
| Gilles Rossier   | Office fédéral de l'agriculture OFAG   |
| Lars Steffen     | Eraneos Switzerland AG   |
| Ryan Studer      | Office fédéral de l'agriculture OFAG, représentation du projet digi-FLUX           |
| Jan Wäspe        | Office fédéral de l'agriculture OFAG   |
| Christoph Wyssa  | Union maraîchère suisse (UMS) et/ou Centrale suisse de la culture maraîchère (CCM) |

## Annexe C – Abréviations et glossaire

|   |  |
|---|--|
| OFAG  | Office fédéral de l'agriculture  |
| PRIF  | Principes de la fertilisation des cultures agricoles en Suisse<br><a href="http://www.grud.ch">http://www.grud.ch</a>                      |
| Aliment pour animaux appauvri en éléments nutritifs | Aliment pour animaux à teneur réduite en azote et en phosphore   |
| NPr-Code  | Méthode de calcul de l'écart de besoins en éléments nutritifs en cas d'utilisation d'aliments pour animaux appauvris en éléments nutritifs |

## Annexe D – Modifications par rapport à la version précédente

Il s'agit de la première version.

## Annexe E – Liste des illustrations

|  |    |
|--|----|
| Figure 1: Diagramme de classe de la présente norme eCH-0263.....                                       | 5  |
| Figure 2: Diagramme de classe du type plantProtectionProductType (produit phytosanitaire)              | 6  |
| Figure 3: : Diagramme de classe manureRecyclingProductType (engrais de ferme et de recyclage)<br>..... | 6  |
| Figure 4: Diagramme de classe du type fertiliserProductType (engrais).....                             | 7  |
| Figure 5: Diagramme de classe du type feedstuffType (aliments pour animaux).....                       | 8  |
| Figure 6: Diagramme de classe du type dressedSeedType (semences traitées) .....                        | 9  |
| Figure 7: Dépendances du schéma.....   | 29 |

## Annexe F – Liste des tableaux

|   |    |
|---|----|
| Tableau 1: Versions d'autres normes eCH utilisées dans la norme eCH-0263.....       | 11 |
| Tableau 2: Définition du type de données «plantProtectionProductType».....          | 12 |
| Tableau 3: Définition du type de données «manureRecyclingProductType».....          | 13 |
| Tableau 4: Définition du type de données «fertiliserProductType».....               | 15 |
| Tableau 5: Définition du type de données «feedstuffProductType».....                | 16 |
| Tableau 6: Définition du type de données «dressedSeedType».....                     | 17 |
| Tableau 7: Définition du type de données «seedTreatmentType».....                   | 17 |
| Tableau 8: Définition du type de données «ingredientType».....                      | 18 |
| Tableau 9: Définition du type de données «ingredientType».....                      | 19 |
| Tableau 10: Définition du type de données «substanceType».....                      | 20 |
| Tableau 11: Définition du type de données «indicationType».....                     | 21 |
| Tableau 12: Définition du type de données «pathogenType».....                       | 21 |
| Tableau 13: Définition du type de données «manureDerivationType».....               | 22 |
| Tableau 14: Définition du type de données «plantProtectionProductCategoryType»..... | 22 |

Tableau 15: Définition du type de données «hazardLabelType». .... 22

Tableau 16: Définition du type de données «typeOfManureRecyclingProductType»..... 22

Tableau 17: Définition du type de données «fertiliserProductCategoryType»..... 23

Tableau 18: Définition du type de données «fertiliserProductCategoryPre2024Type». .... 23

Tableau 19: Définition du type de données «typeOfFertiliserProductPre2024Type». .... 23

Tableau 20: Définition du type de données «typeOfFeedstuffProductType». .... 23

Tableau 21: Définition du type de données «crossResistancePatternType». .... 24

Tableau 22: Définition du type de données «labelType». .... 24

Tableau 23: Définition du type de données «admissionTypeType»..... 24

Tableau 24: Définition du type de données «nprCodeType»..... 25

Tableau 25: Définition du type de données «productFamilyType». .... 25

Tableau 26: Définition du type de données «stableSystemType». .... 25

## Annexe G – Dépendances

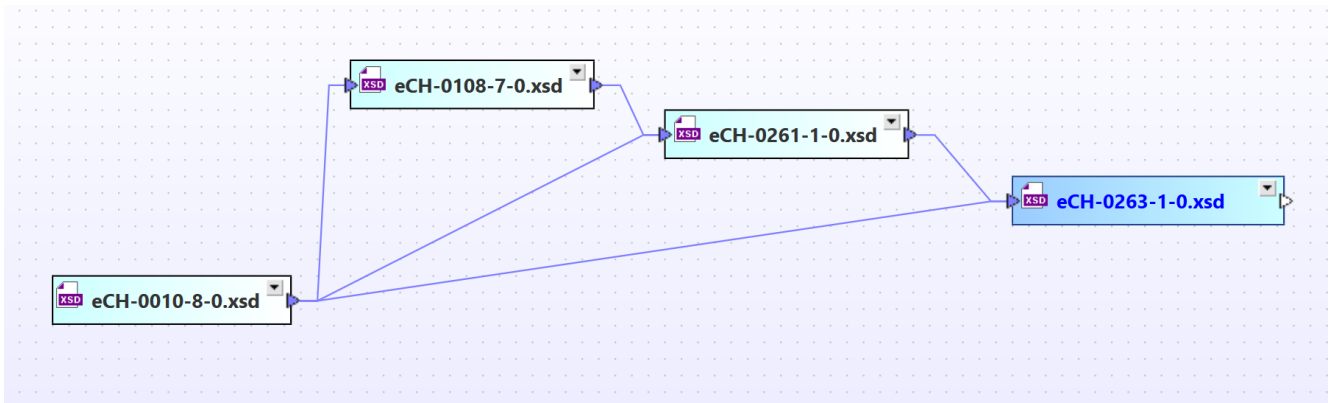


Figure 7: Dépendances du schéma